



APEX SOFTWARE

***Leica DISTO™
PlusDraw™***

Mode d'emploi v1.0

Contrat de Licence Utilisateur Final (CLUF) PlusDraw

Apex IV, Limited accorde par la présente au client une licence personnelle, non transmissible et non exclusive en vue de l'utilisation du programme conformément aux clauses du présent contrat. Apex IV, Limited conserve le titre, la propriété et/ou les droits relatifs au programme et à la documentation afférente. L'installation et l'emploi du programme sont réservés au client d'origine en accord avec les dispositions de distribution. Vous, vos employés et vos agents êtes tenus de protéger la confidentialité du programme. Vous n'êtes pas autorisé à transférer, distribuer ou rendre de quelque autre manière le programme ou la documentation accessible à des tiers, par une exploitation en temps partagé ou autre, sans le consentement préalable écrit d'Apex IV, Limited. Il vous est interdit d'altérer ou de modifier le programme. Sans l'autorisation écrite d'Apex IV, Limited, vous n'avez pas le droit de copier ou de reproduire le programme ou la documentation à quelque fin que ce soit. Vous reconnaissez bénéficier d'une LICENCE D'UTILISATION LIMITEE du programme et de la documentation correspondante ainsi que le maintien de tous droits sur le programme et la documentation par Apex IV, Limited. Cette licence reste valable jusqu'à sa résiliation. Il vous est possible de résilier cette licence à tout moment en retournant à vos frais le logiciel et la documentation afférente avec toutes les copies et fusions réalisées sous toute forme à Apex IV, Limited. Cette licence pourra aussi être résiliée sans délai conformément aux autres clauses énoncées dans le contrat ou en cas de non-observation de dispositions ou de conditions qu'il contient.

Sommaire

Avant-propos	1
A propos de PlusDraw	1
Configuration système requise	1
Matériel requis.....	2
Matériel recommandé.....	2
Logiciel requis	2
Logiciel recommandé.....	2
Installation	2
Connexion Bluetooth	2
Configuration manuelle	5
Première configuration de la communication.....	5
Détermination des paramètres COM sortie.....	5
Paramétrage COM dans PlusDraw.....	5
Interface utilisateur	6
Liste de documents.....	6
Onglets Vues	6
Onglet A: Croquis.....	7
Onglet B: Commentaires.....	8
Onglet C: Résultats	8
Dialogue de saisie de hauteur de mur.....	9
Dialogue de gestion de pages	9
Réalisation d'un croquis avec DISTO	11
Croquis d'une fenêtre en saillie	13
Méthode angle directe (45°).....	13
Méthode élévation-longueur.....	13
Edition de lignes	14
Edition avec DISTO.....	15
Edition avec le clavier PlusDraw	15
Suppression de lignes	16
Surface ouverte.....	16
Surface fermée.....	16
Enregistrement et exportation de fichiers	17

Avant-propos

PlusDraw™ est fourni gratuitement avec le lasermètre Leica DISTO™ plus. Ce logiciel a été créé par Apex Software en collaboration avec Leica Geosystems et se base sur Microsoft® .NET Compact Framework. La plupart des Pocket PC (**PPC**) tournant sous Microsoft Pocket PC 2000, 2002 ou Window Mobile 2003 peuvent utiliser cette application. PlusDraw est conçu pour interfacer le Pocket PC et le lasermètre. Ni Leica Geosystems ni Apex Software n'accordent une quelconque garantie sur ce logiciel libre, la documentation afférente ou sa fonctionnalité et ne proposent de support. Veuillez vous adresser à Apex Software pour obtenir des informations additionnelles sur la disponibilité de programmes à fonctionnalité complète et sur l'intégration de produits avec DISTO.

Apex Software
6363 De Zavala Road, Suite 200
San Antonio, Texas 78249
USA
210-699-6666 aux USA; 011 2106996666
lasermeter.info@apexwin.com
www.apexwin.com

A propos de PlusDraw

PlusDraw a été développé dans le but de fournir un outil à la fois simple et efficace pour l'enregistrement et le traitement de mesures effectuées avec un lasermètre DISTO plus. Les distances relevées avec DISTO plus sont transmises au Pocket PC à travers une connexion Bluetooth, sans fil. Cette communication bidirectionnelle entre le Pocket PC et le lasermètre permet l'application simultanée de plusieurs technologies en vue d'une obtention rapide de périmètres, surfaces et volumes dans tout secteur. Utilisez les deux technologies en même temps pour déterminer rapidement des surfaces à des fins d'évaluation, de travaux de carrelage/de pose de sols, de peinture, etc.

Mesurez une distance et saisissez une direction avec DISTO. Cette information sera automatiquement transférée et affichée sous forme graphique sur le PPC raccordé. Après le traçage complet d'une surface, les calculs sont automatiques.

Configuration système requise

Le logiciel PlusDraw s'installe en principe sur le PPC par le biais d'un ordinateur hôte, par exemple PC de bureau ou portable. L'ordinateur hôte doit être muni de Microsoft® ActiveSync® ou d'un logiciel équivalent et être configuré de façon adéquate avant l'installation de PlusDraw sur le PPC. ActiveSync se trouve en général sur un CD fourni avec le Pocket PC et peut aussi être téléchargé [ici](#). PlusDraw exploite la toute dernière technologie Microsoft disponible pour ordinateurs mobiles et nécessite ainsi .NET Compact Framework pour un fonctionnement correct. Les Pocket PC utilisant des systèmes d'exploitation antérieurs à Windows Mobile 2003 exigent l'installation de Compact Framework si ce logiciel n'est pas présent. Le programme Compact Framework et les instructions d'installation Microsoft peuvent être chargés gratuitement [ici](#). Si les

liens indiqués ne sont plus valides, veuillez visiter <http://www.microsoft.com> pour plus d'informations.

Nota: les modèles d'ordinateur plus anciens peuvent requérir des pilotes actualisés (par ex. pilotes de communication) pour marcher correctement avec DISTO plus. Visitez le site du fabricant du PPC pour plus d'informations et la mise à jour des pilotes.

Matériel requis

- Pocket PC (PPC) compatible Bluetooth®.

Matériel recommandé

- PPC à fonctionnalité Bluetooth **intégrée**.

Logiciel requis

- Microsoft® ActiveSync®.
- Microsoft® .NET Compact Framework.
- Système d'exploitation : Microsoft® Pocket PC 2000, 2002 ou Windows Mobile 2003.

Logiciel recommandé

- Système d'exploitation : Windows Mobile 2003.

Installation

Installation de PlusDraw

- Synchronisez le PPC et le PC de bureau avec Microsoft ActiveSync.
- Insérez le CD PlusDraw et suivez les instructions affichées sur le PC de bureau et le PPC.

Connexion Bluetooth

PlusDraw essaiera de déterminer en mode automatique les paramètres de connexion adéquats pour permettre au matériel (PPC) une bonne communication avec DISTO au moyen de la technologie Bluetooth. Si PlusDraw est incapable d'établir une connexion automatique ou une liaison à l'appui des méthodes décrites dans cette section, veuillez vous référer à la section *Configuration manuelle*.

Chaque utilisation de PlusDraw avec DISTO nécessite une connexion du PPC à DISTO.



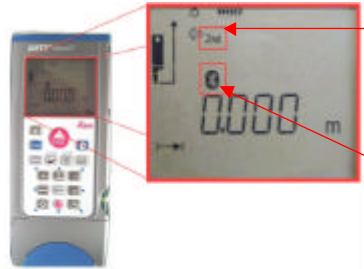
Allumez DISTO.



Activez Bluetooth: l'icône Bluetooth clignote.



Activez le 2e niveau de commande: '2nd' s'affiche sur l'écran DISTO.



2nd signale que le 2e niveau de commande* est actif sur l'instrument: toutes les fonctions en bleu sont actives et utilisables.

*Consultez le manuel DISTO pour en savoir

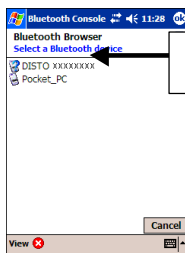
- L'affichage continu de l'icône Bluetooth montre que DISTO est connecté au PPC.
- Une icône Bluetooth clignotante indique l'attente de connexion.

Image 1

Ouvrez le programme PlusDraw (**Start | Programs | PlusDraw**). Selon le PPC utilisé et les pilotes installés, l'un des trois scénarios suivants sera mis en œuvre:

- 1) Le PPC affiche la liste des périphériques Bluetooth auxquels il peut se connecter.
- 2) Le PPC se connecte automatiquement à DISTO (si DISTO est allumé et si l'icône Bluetooth clignote). Un bip devient audible et l'icône Bluetooth cesse de clignoter sur DISTO.
- 3) Rien n'apparaît.

Scénario 1 : si DISTO est sous tension et l'icône Bluetooth clignote, DISTO figurera dans la liste des connexions disponibles (*Image 2*). Sélectionnez DISTO dans le navigateur Bluetooth (*Image 2*) pour réaliser la connexion. Une fois le PPC raccordé à DISTO, l'icône Bluetooth cesse de clignoter et un nouveau fichier croquis s'ouvre (*Image 3*). Commencez le croquis.



Sélectionner DISTO pour réaliser la connexion

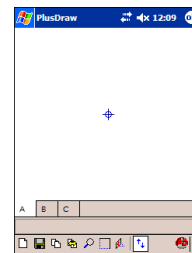


Image 2

Image 3

Scénario 2 : une fois PlusDraw lancé, un nouveau fichier croquis s'ouvre (Image 3). Commencez le croquis.

Scénario 3 : ouvrez Bluetooth Manager (Image 4) pour explorer les périphériques disponibles et sélectionnez DISTO (Image 5).

Une fois le gestionnaire Bluetooth lancé, une liste des connexions disponibles s'affiche. Si DISTO est sous tension et la fonctionnalité Bluetooth active (icône Bluetooth clignotante), DISTO constituera une connexion disponible. Sélectionnez simplement DISTO pour réaliser la connexion. L'icône Bluetooth cesse de clignoter.

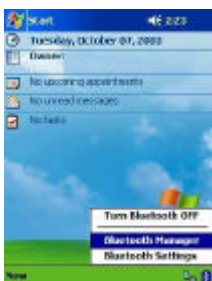


Image 4

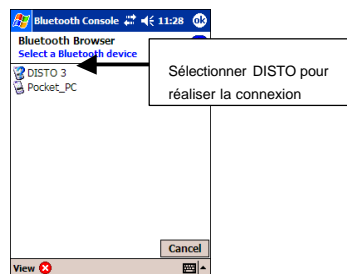


Image 5

Une fois la connexion DISTO établie, un nouveau fichier croquis s'ouvre (Image 6). Commencez le croquis.

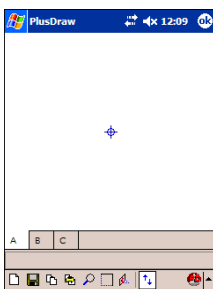


Image 6

Si vous ne pouvez connecter les appareils par l'un des moyens indiqués ci-dessus, vous devez effectuer la configuration manuelle de PlusDraw décrite dans la section suivante.

Configuration manuelle

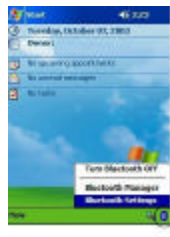
Première configuration de la communication

NOTA: appliquez ces instructions uniquement dans le cas où la connexion entre le PPC et DISTO n'a pas pu être établie sur la base des indications précédentes.

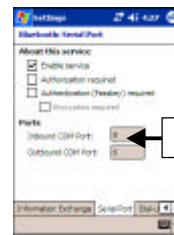
La procédure décrite dans cette section peut s'avérer nécessaire pour certains appareils. Si le PPC ne se connecte pas à DISTO comme décrit antérieurement, il est nécessaire de changer les paramètres de communication PlusDraw pour les adapter à la configuration du PPC. Après avoir effectué ce paramétrage, réessayez de connecter le PPC à DISTO selon les indications précédentes.

Détermination des paramètres COM sortie

Ouvrez le menu "Bluetooth Settings" pour le PPC et placez-vous dans la section "Serial Port". Notez la valeur **Outbound COM Port**, *Image 8*.



Cliquer sur l'icône Bluetooth (ou l'équivalent pour l'appareil utilisé), puis ouvrir Bluetooth Settings



Noter cette valeur

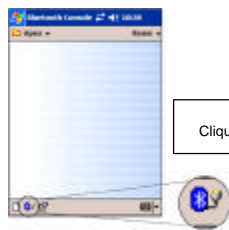
Image 7

Image 8

Cliquez sur OK.

Paramétrage COM dans PlusDraw

Ouvrez le programme PlusDraw (**Start | Programs | PlusDraw**) et adaptez les paramètres COM aux paramètres Outbound COM du PPC.



Cliquer sur l'icône.



Adapter au réglage "outbound COM" du PPC.

Cliquez sur OK. **Si le paramétrage COM concorde, la procédure de configuration manuelle décrite précédemment ne sera pas nécessaire.**

Interface utilisateur

L'expression *Interface utilisateur* se réfère à toutes les fonctions et commandes visibles (barres d'outils, boutons, onglets, etc.) qui permettent une interaction avec le logiciel. Cette section décrit les vues, boutons et outils correspondant aux saisies utilisateur.

Liste de documents

S'il existe au moins un fichier croquis, la liste de documents sera le premier écran ouvert au démarrage de PlusDraw (*Image 11*). Cet écran liste les fichiers croquis enregistrés, permet d'en créer et de changer le réglage des ports de communication. Les croquis sauvegardés sont placés dans le dossier **My Documents\Apex** du PPC.

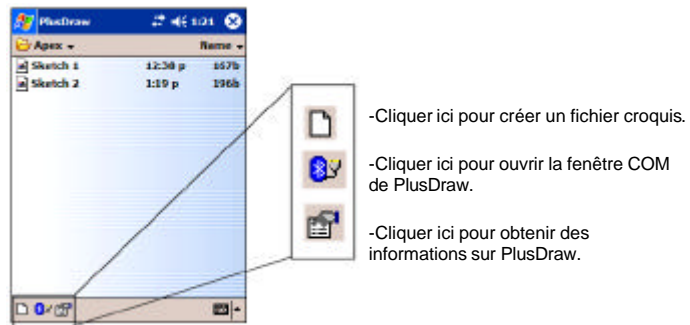


Image 11

Onglets Vues

Les données d'un croquis ouvert sont affichées sur trois vues. Chaque vue est accessible par clic sur l'un des trois onglets indiqués sur *Image 12*. Les trois onglets affichent des informations sur un seul croquis. Voici les onglets disponibles:

Onglet A: **Croquis** – affiche un croquis de la surface.

Onglet B: **Commentaires** – affiche un texte sur la surface (par ex. commentaires).

Onglet C: **Résultats** – affiche les calculs pour la surface.

Cliquez sur l'un des onglets montrés sur *Image 12* pour obtenir la vue correspondante.

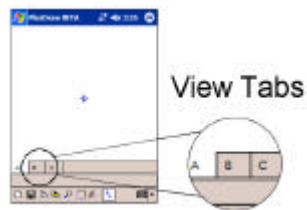










Image 12

Onglet A: Croquis

Cette vue montre le croquis réalisé à l'appui des mesures effectuées avec DISTO plus. C'est la vue de base du croquis. Les icônes de la barre d'outils inférieure peuvent être utilisées dans toute vue.



Image 13

-  Ouvrir un nouveau fichier croquis.
-  Enregistrer le fichier croquis courant sous le nom actuel ou un autre nom.
-  Ouvrir le dialogue de gestion des pages.
-  Exporter **toutes** les pages du croquis vers des fichiers image et leurs données vers des fichiers Pocket Excel®. Le bouton reste enfoncé jusqu'à ce que les images et données aient été exportées. Cf. section *Enregistrement et exportation de fichiers* pour plus d'informations.
-  Utiliser cette icône pour agrandir ou réduire la vue du croquis dans la plage 75% - 400%.
-  Cliquer pour boucler rapidement un rectangle. Si le résultat est un rectangle, les deux dernières lignes seront tracées automatiquement. Dans le cas contraire, la ligne nécessaire pour boucler la surface sera tracée en mode automatique.
-  Ouvrir le dialogue de saisie de la hauteur de mur.
-  Activer/désactiver la ligne d'aide/d'état. La ligne d'état affiche les mesures saisies avec le clavier PlusDraw (*Image 20*).

Onglet B: Commentaires

Cette vue permet de saisir des informations sur la page croquis. Toute information peut être entrée dans les champs indiqués sur *Image 14*, qui ont la fonction suivante:

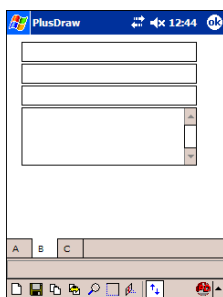


Image 14


- Le premier champ est celui du nom (ex.: nom du client, du bien).
- Le deuxième champ se destine au niveau (ex.: rez-de-chaussée, étage 1).
- Le troisième champ définit la pièce (ex.: cuisine, chambre à coucher 1, chambre à coucher 2). Si ce champ reste vide, le programme y insérera le numéro de page.
- Le quatrième champ est réservé aux commentaires, informations additionnelles.


Onglet C: Résultats


Cette vue affiche les calculs liés aux données mesurées.

	2150	m ²
	210	m
	20	m
	2100	m ²
	21500	m ³

 Affiche la surface.

 Affiche le périmètre.

 Affiche la hauteur de mur.


 Affiche la surface murale.

 Affiche le volume.

Image 15
Image 15

Nota: si la hauteur de mur n'est pas fournie, la surface murale et le volume ne seront pas calculés. Par ailleurs, les calculs repérés par le caractère "~" signalent une valeur arrondie au centième.

Dialogue de saisie de hauteur de mur

Un clic sur  dans la barre d'outils ouvre le dialogue de saisie de hauteur de mur (*Image 16*). Indiquez dans ce dialogue la hauteur de mur pour la surface courante. Cette valeur sera utilisée pour le calcul du volume et de la surface murale.

Une fois ce dialogue ouvert, mesurez la hauteur de mur avec DISTO et pressez Enter au 2^e niveau de commande sur DISTO (voir aussi le manuel DISTO pour plus d'informations). La valeur mesurée sera entrée pour la hauteur de mur et le dialogue fermé.

Nota: si la hauteur de mur est saisie au clavier PlusDraw, cliquez sur OK pour fermer le dialogue.

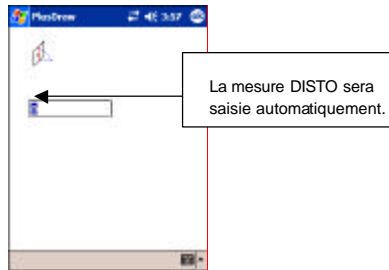



Image 16

Dialogue de gestion de pages

Utilisez les pages pour organiser plusieurs pièces ou surfaces dans le même fichier croquis. Chaque fichier peut contenir un nombre presque infini de pages, en fonction des ressources disponibles du PPC.

Un clic sur  dans la barre d'outils ouvre le dialogue de gestion des pages (*Image 17*). Dans ce dialogue, il est possible d'ajouter, de supprimer, d'insérer ou de trier des pages.

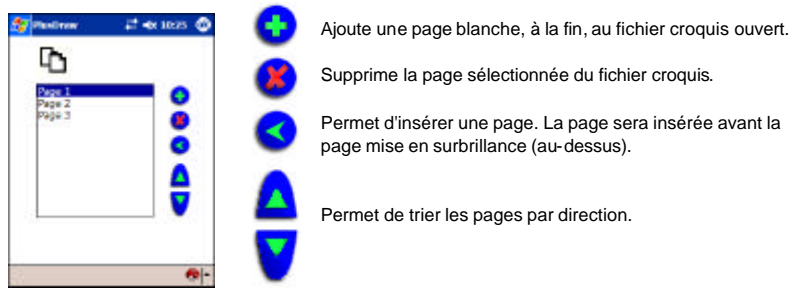


Image 17

Cette version de PlusDraw autorise le croquis d'une surface par page. Les données affichées dans chacun des onglets Vues (A, B et C - Image 12) se réfèrent à la page sélectionnée.

Pour choisir une page, cliquez sur la page souhaitée puis sur OK. La vue Croquis (onglet A) affiche le croquis correspondant à la page sélectionnée. Les onglets B et C donnent des informations sur ce croquis.

Image 18 montre la relation entre un fichier croquis (nommé **Sketch 1**) et ses pages:

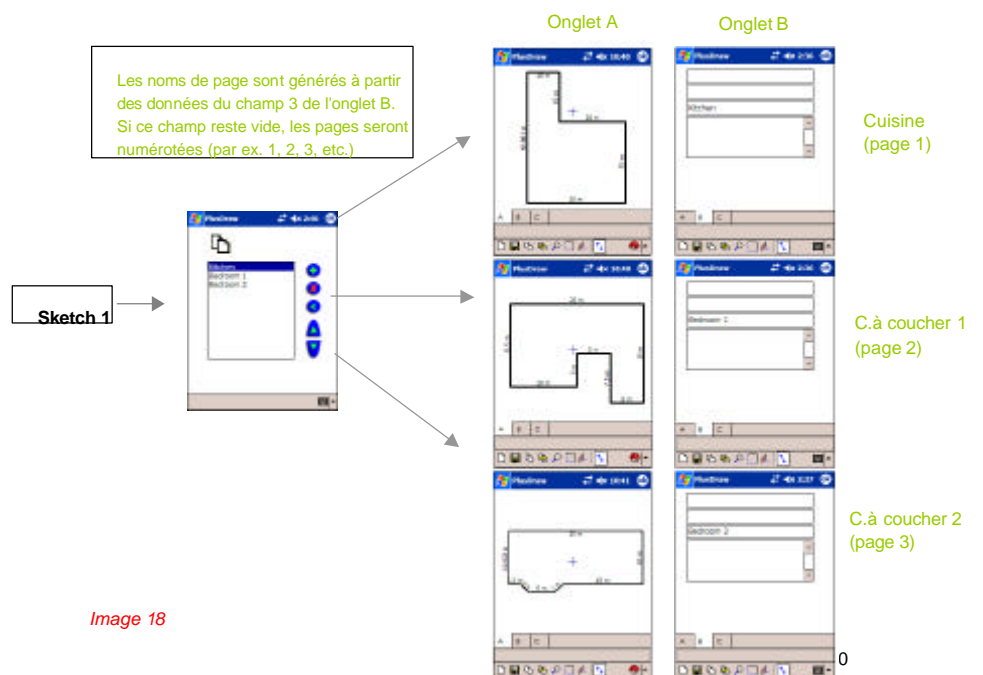



Image 18

Réalisation d'un croquis avec DISTO*

Nota: PlusDraw reçoit les mesures de distance dans les unités configurées sur DISTO (par défaut en mètres). Evitez de changer l'unité de mesure pendant la réalisation du croquis. Veuillez vous référer au manuel DISTO pour plus d'informations sur le paramétrage de l'unité de mesure avant la connexion à PlusDraw.

Pour tracer et calculer correctement une surface avec PlusDraw et DISTO, vous devez d'abord établir une connexion entre le PPC et DISTO conformément aux indications des sections précédentes.

Une fois la connexion réalisée, effectuez les opérations ci-dessous:

- 1) Assurez-vous que le 2^e niveau de commande a été activé sur DISTO. Pressez  et vérifiez si '2nd' s'affiche (*Image 19*).

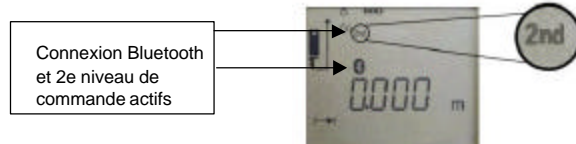



Image 19

- 2) Si les appareils sont connectés correctement et qu'aucun croquis n'a été créé avec PlusDraw ou Pocket Apex™, la vue Croquis s'affichera (**onglet A**, décrit dans la section précédente). Vous pouvez commencer le croquis d'une surface. En cas de création préalable d'un croquis, la liste de documents (*Image 11*) s'affichera si les deux appareils sont connectés et si PlusDraw a été ouvert. Dans ce cas, cliquez sur l'icône Nouveau croquis  de la barre d'outils. La vue Croquis s'affichera.

- 3) Prenez une **mesure** de distance avec DISTO*.

- 4) Entrez une **direction** avec une touche directionnelle au 2^e niveau de commande. PlusDraw tracera une ligne rouge dans la direction indiquée (*Image 20*).



Image 20

*Pour plus d'informations sur les tracés en combinaison avec DISTO, veuillez vous référer au manuel DISTO. Celui-ci contient des indications utiles sur l'activation de la fonction Bluetooth sur DISTO pour l'emploi de PlusDraw et du **2^e niveau de commande**. Ce niveau s'utilise pour l'envoi direct de mesures de mur/directions à PlusDraw.

Avant le placement d'une ligne (pendant qu'elle est rouge), sa longueur peut être modifiée par addition ou soustraction de mesures réalisées avec DISTO.
Exemple: si vous avez relevé une ligne de 8 mètres à droite et que cette ligne est encore rouge, vous pouvez mesurer 3 mètres à gauche. La ligne aura

5) Pressez la touche **ENTER** (2^e niveau de commande). La ligne sera tracée et s'affichera en noir, *Image 21*.

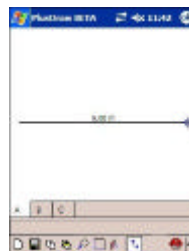


Image 21

6) Continuez à tracer la surface en vous référant aux opérations 3-5 indiquées ci-dessus. Pour calculer correctement les mesures de surface, la surface doit être fermée. Si toutes les autres mesures sont validées, la dernière ligne de la surface n'a pas besoin d'être mesurée. Cliquez sur l'icône Fermer de la barre d'outils PlusDraw pour tracer la dernière ligne et boucler la surface en mode automatique. **Cette version ne permet pas de rouvrir une surface fermée.**

Mesure → Direction → Enter

De petites mesures peuvent être saisies directement au clavier PlusDraw décrit dans la section **Edition avec le clavier PlusDraw**. Servez-vous du pavé numérique pour entrer des mesures et utilisez les touches directionnelles pour définir la direction de la ligne.

Nota: suivant l'échelle (la taille) de la zone, les dimensions de ligne peuvent ne pas apparaître au zoom par défaut, pour éviter une surcharge. Il est possible de visualiser cette indication en zoomant une ligne. Certaines lignes seront cependant toujours affichées sans dimension, que soit le zoom. Pour obtenir la liste de toutes les dimensions, utilisez la fonction Exporte. Les dimensions seront énumérées dans le fichier Pocket Excel (voir la section *Enregistrement et exportation de fichiers*) dans l'ordre, du coin supérieur gauche dans le sens horaire.

Croquis d'une fenêtre en saillie

Méthode angle directe (45°)

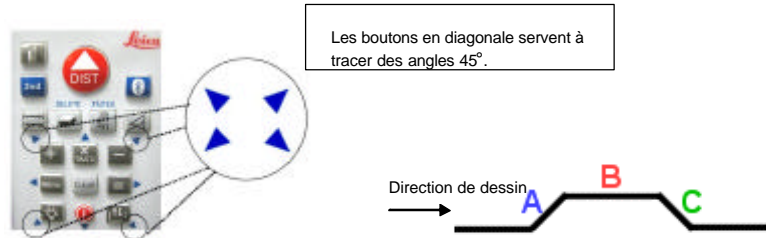


Image 22

Les boutons en diagonale permettent de tracer rapidement des angles de 45° au 2^e niveau de commande* (Image 22). Procédez comme suit pour tracer la fenêtre indiquée dans l'exemple:

- Vérifiez si le 2^e niveau de commande* est actif sur DISTO.
- Mesurez la longueur du mur **A**.
- Pressez le bouton angle haut. La ligne sera rouge.
- Pressez **Enter** sur DISTO. La ligne est noire. Ceci montre que la ligne a été placée et que la saisie du prochain mur est attendue.

Continuez maintenant à tracer la fenêtre en saillie de manière analogue:

- Mesurez et tracez le mur **B** normalement.
- Mesurez le mur **C** comme le mur **A**.

* Veuillez vous référer au manuel DISTO pour plus d'informations sur la mesure et le 2^e niveau de commande.

Méthode élévation-longueur

Nota: les mesures élévation-longueur sont en général moins précises que les mesures d'angle directes.

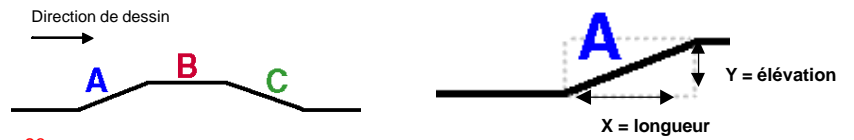


Image 23

Commencez à tracer à l'aide de DISTO la fenêtre en saillie avec le mur **A** (ou premier mur à angle). Procédez comme suit:

- Vérifiez que le 2^e niveau de commande* est actif sur DISTO.
- Mesurez l'élévation (Y).
- Entrez la direction (vers le haut dans ce cas). La ligne est rouge et prête pour la mesure 'longueur' (X) indiquée ci-dessus.
- Mesurez la longueur.
- Entrez la direction (à droite dans ce cas). La ligne est rouge et présente un angle.
- Pressez **Enter** sur DISTO. La ligne est noire. Ceci montre qu'elle a été placée et qu'une saisie est attendue pour le prochain mur.

Continuez maintenant à tracer la fenêtre en saillie de façon analogue:

- Mesurez et tracez le mur **B** normalement.
- Mesurez le mur **C** comme le mur **A**.

* Veuillez vous référer au manuel DISTO pour plus d'informations sur la mesure et le 2^e niveau de commande.

Edition de lignes

Les lignes peuvent être éditées avec DISTO ou le clavier PlusDraw. Nota: **cette version PlusDraw ne permet pas de rouvrir une surface fermée.**

Edition avec DISTO

DISTO peut s'utiliser pour éditer directement des lignes tracées avec PlusDraw. Pour ce faire, le PPC doit être connecté à DISTO et le 2^e niveau de commande actif.

Si la surface a été bouclée, la ligne peut être éditée par clic sur la ligne avec un stylet. La ligne apparaîtra en surbrillance en rouge (*Image 24*) en vue de l'édition de la longueur.

Image 23

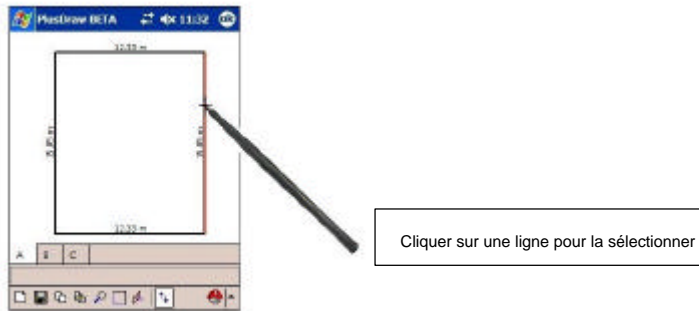


Image 24

Pour éditer correctement la ligne sélectionnée, remesurez la distance avec DISTO. Entrez la direction appropriée* et pressez ENTER sur DISTO.

Edition avec le clavier PlusDraw

Alternativement, vous pouvez éditer la ligne sélectionnée (*Image 24*) avec le clavier PlusDraw.

Après avoir sélectionné une ligne, ouvrez le clavier en cliquant sur l'icône de sélection (*Image 25*). Sélectionnez le clavier PlusDraw dans la liste affichée. Le clavier apparaîtra et le croquis s'ajustera automatiquement à la plus grande taille visualisable dans la zone de dessin (*Image 26*).

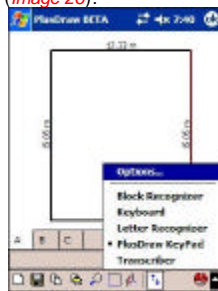


Image 25

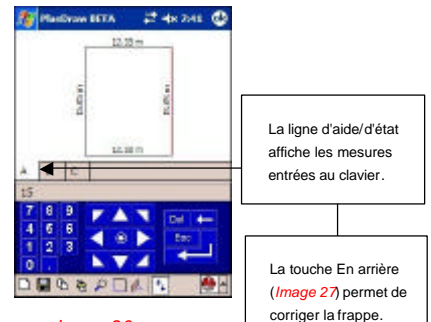


Image 26

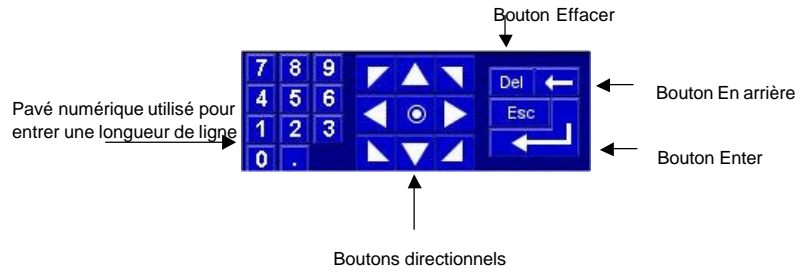


Image 24

Image 27

Entrez la longueur souhaitée avec le pavé numérique et la direction appropriée* au moyen des boutons directionnels. Cliquez sur Enter.

***Nota: si vous éditez une longueur de ligne, utilisez la direction originale.**

Suppression de lignes

Surface ouverte

Pendant l'acquisition de mesures (surface encore ouverte), pressez DELETE au 2^e niveau de commande DISTO. La **dernière ligne** sera supprimée. Une fois la ligne adéquate effacée, remesurez la longueur correcte et continuez le croquis jusqu'à la fermeture de la surface. Une pression successive de DELETE efface les lignes jusqu'au point initial.

Nota: bien que moins efficace, vous pouvez effectuer la même tâche en cliquant sur le bouton Del du clavier PlusDraw.

Surface fermée

Il est déconseillé d'effacer les lignes d'une surface fermée parce que cette version PlusDraw ne permet pas de rouvrir la surface. Vous pouvez cependant effacer toute ligne en sélectionnant d'abord la ligne (*Image 24*) puis en pressant DELETE sur DISTO ou Del sur le clavier PlusDraw (*Image 27*). Cette surface prendra une nouvelle forme. Exemple: l'effacement d'une ligne d'un rectangle aboutira à un triangle. Voir l'exemple ci-dessous:

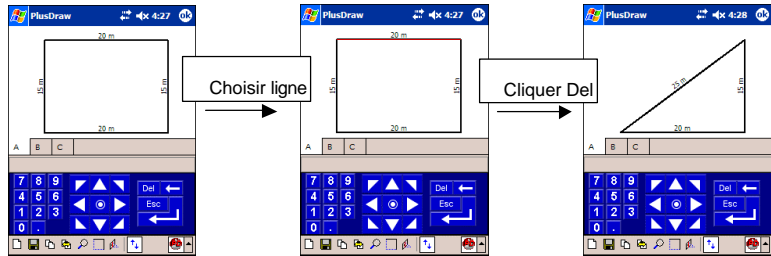


Image 28

Enregistrement et exportation de fichiers

PlusDraw enregistre les croquis en leur attribuant un nom et un numéro séquentiel (Sketch 1.ax2, Sketch 2.ax2, etc.) à la fermeture du programme. L'icône Enregistrer de la barre d'outils PlusDraw permet de sauvegarder les fichiers avec un nom défini par l'utilisateur.

Liste des formats d'enregistrement/d'exportation PlusDraw:

- **.ax2** – format propriétaire PlusDraw. Ce format peut seulement être visualisé avec PlusDraw, Pocket Apex™ et la version desktop (Apex IV™) d'Apex Software.
- **.bmp** – fichier bitmap du croquis (onglet A – Image 13) créé avec la fonction Exporter. Un fichier image est établi pour chaque page (Image 17) du fichier croquis. Utiliser ce fichier image pour imprimer le croquis depuis le PC de bureau ou l'insérer dans des documents texte. S'il existe plusieurs images bitmap d'un seul fichier croquis, ces images auront le nom du fichier suivi de la lettre "A" et du numéro de page entre parenthèses (par ex. Sketch 1A(1).bmp, Sketch 1A(2).bmp)
- **.pxl** – fichier Pocket Excel® créé avec la fonction Exporter. Le fichier Excel contient des données de la vue Commentaires (onglet B - Image 14) et la vue Résultats (onglet C - Image 15) pour chaque page. Si le fichier croquis renferme plusieurs pages, l'information exportée des onglets B et C sera affichée sur des feuilles séparées dans un fichier Pocket Excel. Les fichiers Pocket Excel sont désignés par le nom du fichier croquis et numérotés en mode séquentiel (par ex. Sketch 1.pxl, Sketch 2.pxl).

Tous les fichiers sont sauvegardés dans le dossier suivant du PPC: **My Documents\Apex**. Pour ouvrir des fichiers sauvegardés et exportés en vue de leur utilisation avec le PC de bureau, procédez comme suit:

- 1) Synchronisez le PPC et le PC de bureau avec Microsoft ActiveSync.
- 2) Ouvrez le dialogue ActiveSync sur le PC de bureau.
- 3) Sélectionnez **Explore** dans le menu **File**.
- 4) Ouvrez le dossier Apex.
- 5) Sélectionnez et copiez les fichiers souhaités vers le PC de bureau.