

Utilisation des Leica DISTO™ avec Bluetooth Smart sur Windows 8.1

V 1.0

Avril 2014

- when it has to be **right**

Leica
Geosystems

Les instruments Leica DISTO™ avec Bluetooth®



Leica DISTO™ D110
Bluetooth® Smart

→ Bluetooth® 4.0 requis



Leica DISTO™ D3a BT (D330i)
Bluetooth® 2.1

→ Compatibilité SPP requise



Leica DISTO™ D8
Bluetooth® 2.1

→ Compatibilité SPP requise



Leica DISTO™ D510
Bluetooth® Smart

→ Bluetooth® 4.0 requis



Leica DISTO™ D810 touch
Bluetooth® Smart

→ Bluetooth® 4.0 requis



Aperçu de la compatibilité DISTO™

		Windows 7 	Windows 8.1 	Windows Mobile 6.5	Android 2.3.3 	Android 4.3 	iOS 
Leica DISTO™ D110 Bluetooth® 4.0 	-	Leica DISTO™ transfer  www.disto.com	Leica DISTO™ transfer  www.disto.com	-	-	Leica DISTO™ transfer BLE Leica DISTO™ sketch 	Leica DISTO™ sketch 
Leica DISTO™ D3a BT Bluetooth® 2.1 	Leica DISTO™ transfer  www.disto.com	Leica DISTO™ transfer  www.disto.com	Leica DISTO™ transfer PPC  www.disto.com	Leica DISTO™ transfer  www.disto.com	Leica DISTO™ transfer Leica DISTO™ sketch 	Leica DISTO™ transfer Leica DISTO™ sketch 	-
Leica DISTO™ D8 Bluetooth® 2.1 	Leica DISTO™ transfer  www.disto.com	Leica DISTO™ transfer  www.disto.com	Leica DISTO™ transfer PPC  www.disto.com	Leica DISTO™ transfer  www.disto.com	Leica DISTO™ transfer Leica DISTO™ sketch 	Leica DISTO™ transfer Leica DISTO™ sketch 	-
Leica DISTO™ D510 Bluetooth® 4.0 	-	Leica DISTO™ transfer  www.disto.com	Leica DISTO™ transfer  www.disto.com	-	-	Leica DISTO™ transfer BLE Leica DISTO™ sketch 	Leica DISTO™ sketch 
Leica DISTO™ D810 touch Bluetooth® 4.0 	-	Leica DISTO™ transfer  www.disto.com	Leica DISTO™ transfer Keypad mode *)  www.disto.com	-	-	Leica DISTO™ transfer BLE Leica DISTO™ sketch 	Leica DISTO™ sketch Keypad Mode *) 

*) DISTO™ se connecte comme un clavier et envoie les données directement à la position du curseur, dans toutes les applications ou tous les programmes

- when it has to be **right**

Prologue

Cette présentation contient des conseils supplémentaires sur la manière d'utiliser le Leica DISTO™ avec Bluetooth® Smart. Les applications correspondantes pour iOS et Android sont également décrites dans ce document.

Pour plus d'informations concernant l'utilisation du **Bluetooth® 2.1**, utilisez le document du lien suivant :

http://ptd.leica-geosystems.com/en/Leica-DISTO-D8_78069.htm

→ *Leica DISTO™ transfer - Connexion*

Leica DISTO™ Bluetooth Smart



Comment démarrer

- when it has to be **right**



Généralités

Bluetooth® Smart

- Bluetooth® Smart est compatible avec les appareils Bluetooth® 4.0 ou Bluetooth® Smart Ready
- Bluetooth® Smart est activé par défaut car il consomme très peu d'énergie

Leica DISTO™ D110

Bluetooth® Smart

- Le Bluetooth® peut être désactivé dans les Paramètres du Leica DISTO™ D110
- Le Leica DISTO™ D110 se connecte uniquement aux applications pour iOS ou pour Android 4.3



Appuyer 2 sec. Pour allumer ou éteindre le Bluetooth

Leica DISTO™ D510

Bluetooth® Smart

- Le Bluetooth® peut être désactivé dans les Paramètres du Leica DISTO™ D510
- Le Leica DISTO™ D510 se connecte uniquement aux applications pour iOS ou pour Android 4.3



Appuyer sur « = » pour l'activer ou le désactiver

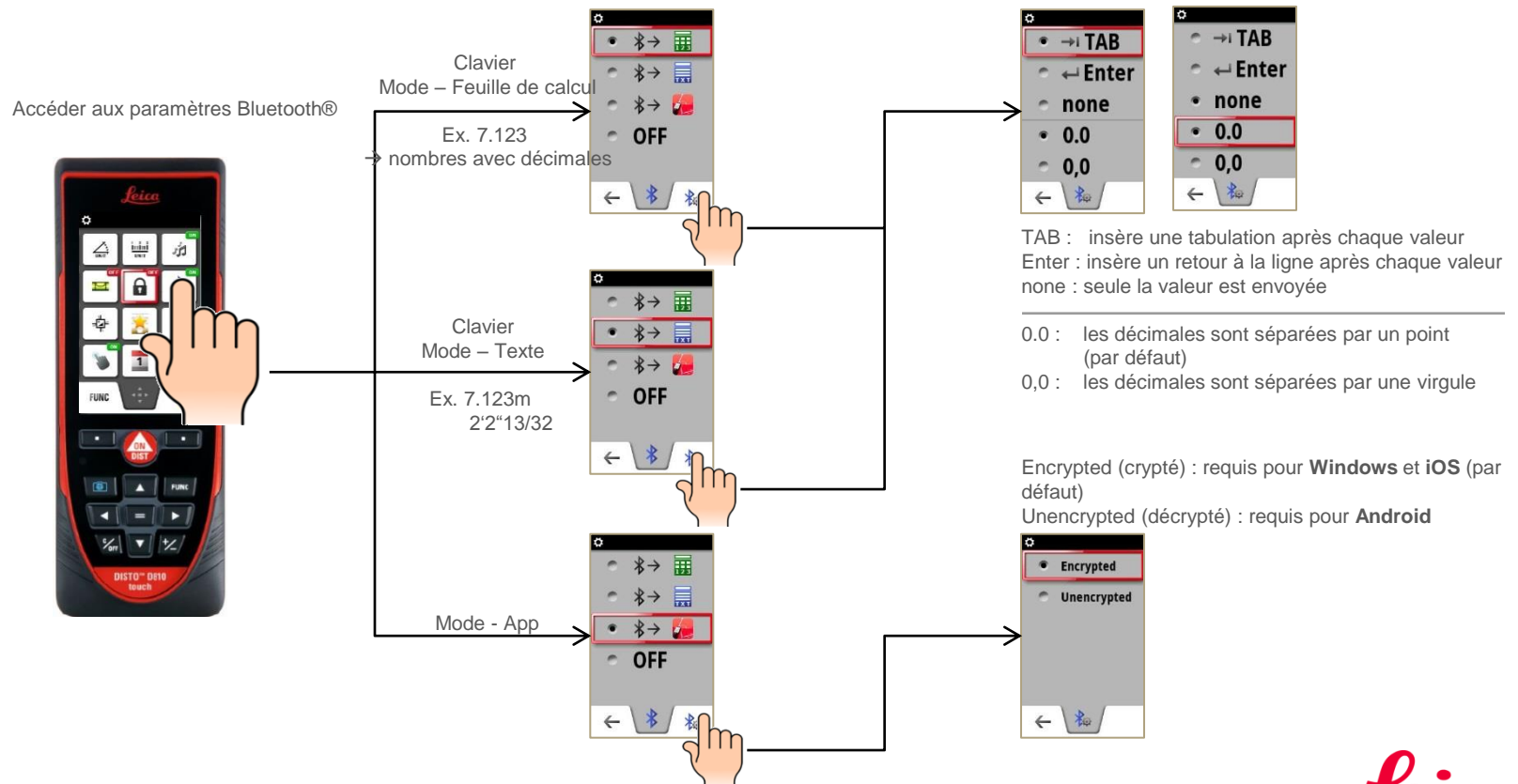
Leica DISTO™ D810 touch Bluetooth® Smart

- Le Bluetooth® peut être désactivé dans les Paramètres du Leica DISTO™ D810 touch



Leica DISTO™ D810 touch Bluetooth® Smart

- Leica DISTO™ D810 touch propose 3 modes d'utilisation différents avec le Bluetooth®



Mode clavier

Windows 8.1 ou version ultérieure



Comment démarrer

- when it has to be **right**

Leica
Geosystems

Demarrer

- Télécharger la dernière version du DISTO™ transfer PC (Version 4.0 ou plus) à partir de notre page web Leica DISTO™ :

http://ptd.leica-geosystems.com/en/Support-Downloads_6598.htm?cid=14777

- Suivez les instructions

Please
Note

Le DISTO™ transfer fonctionne sur tous les supports Windows à partir de la version Windows XP avec Bluetooth® 2.1. Seuls les produits Windows 8.1 avec Bluetooth® 4 sont supportés.

DISTO™ transfer PC

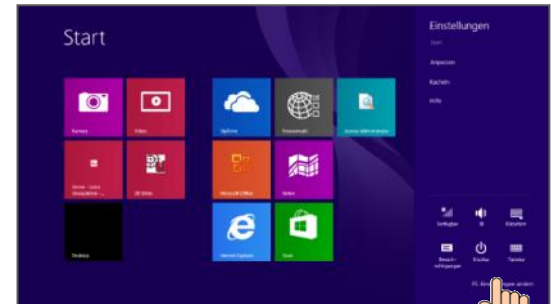
General

DISTO™ transfer pour PC

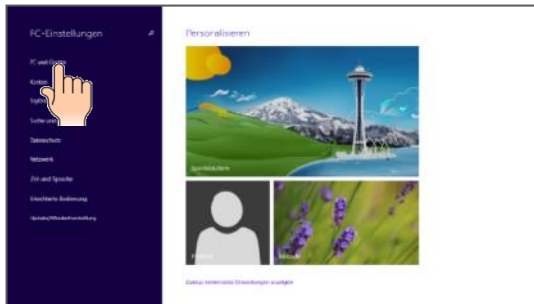
- 1. Recoit les données du Leica DISTO™.**
Ex : mettez le curseur dans un fichier excel, mais au lieu de taper votre donnée, envoyez la via Bluetooth®
- 2. Utilisez DISTO™ transfer avec AutoCAD (version à partir de 2004) ou BricsCAD (version à partir de 9.3.5) pour directement dessiner un plan**
 - Assurez vous que DISTO™ transfer a bien été installé après votre installation CAD ou démarrez manuellement DISTO™ transfer avant de le brancher
 - Pour démarrer la connexion avec Autocad® ou Bricscad, vous devez démarrer le logiciel CAD correspondant et écrire „leicadisto“ dans le champ. Si Leica DISTO™ transfer n'est pas déjà ouvert, il s'ouvrira automatiquement
 - Cliquez sur la zone de dessin et commencez a transférer les distances. Si vous transférez des distances et inclinaisons, la distance horizontale sera calculée et utilisée dans votre schéma.
 - Si l'inclinaison est supérieure à 75°, cela sera interprété comme une distance verticale et utilisé comme une hauteur. Une seule hauteur peut être entrée (changez la vue 3D pour voir votre schéma en 3 dimensions)

Mode clavier pour Windows 8.1

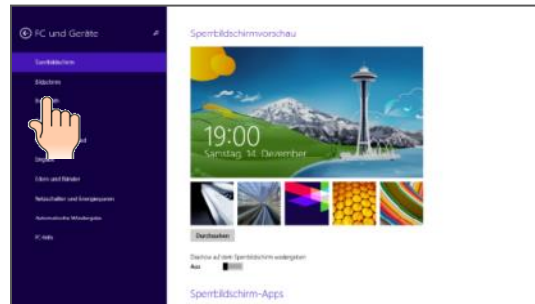
Comment démarrer



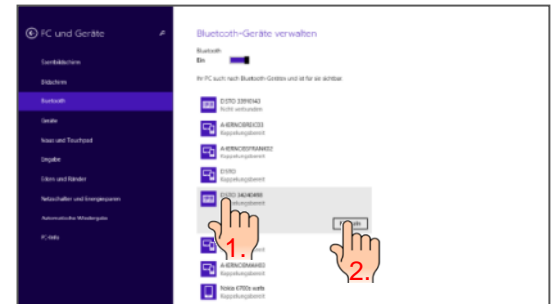
Sélectionnez « Modifier les paramètres du PC »



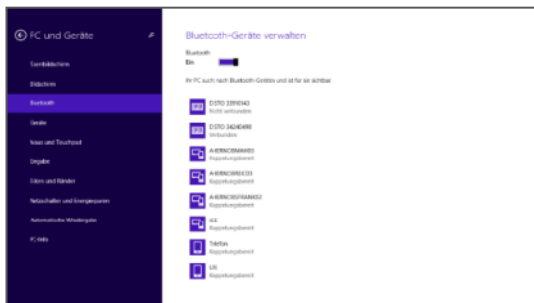
Sélectionnez « Périphériques »



Sélectionnez « Bluetooth »



Cliquez sur l'appareil et sélectionnez « coupler »



L'instrument doit apparaître dans la liste des périphériques couplés

- when it has to be **right**

DISTO™ transfer for Windows 8.1

Comment démarrer

- Appuyez sur l'icône



- L'écran de démarrage va apparaître



- DISTO™ transfer démarre immédiatement si un appareil Bluetooth® smart est appairé. Si seulement des produits Bluetooth® 2.1 ou aucun produit est disponible, une sélection apparaîtra:



to be right

DISTO™ transfer pour Windows 8.1

Options

The main interface shows a window titled "Leica DISTO transf...". It features a display area with a value of "1.335", a "Unit" dropdown menu, and a "m/ft/in" unit selector. The Leica Geosystems logo is visible in the bottom right corner of the window.

Annotations for the main interface include:

- Distance transférée**: Points to the numerical value "1.335".
- Inclination transférée**: Points to the empty field next to the value.
- Unité activée**: Points to the "Unit" dropdown menu.
- Fenêtre ouverte pour détail sur les unités**: Points to the "Data Format" dialog box.
- Instrument connecté**: Points to the "BLE DISTO" status indicator.
- Transfer „Retour“ après valeur → ex. Excel**: Points to the left arrow button.
- Transfer „Tabulation“ après valeur → ex. Excel**: Points to the right arrow button.

The "Data Format" dialog box is divided into two sections:

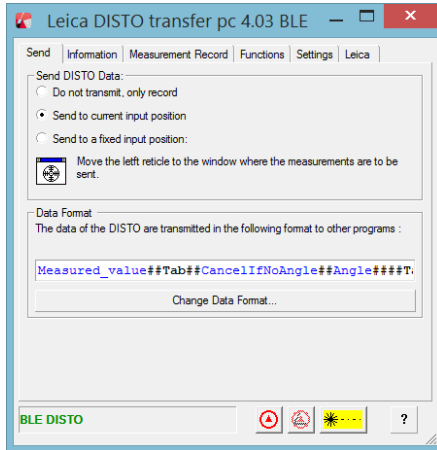
- Metric Measurements**:
 - Original values
 - Convert in [mm]
 - Convert in [cm]
 - Convert in [m]
- Feet Inch Format**:
 - 10 01 1/1
 - 10 01 1/1
 - 10 01
 - 10 01 1/1

Additional annotations for the dialog box:

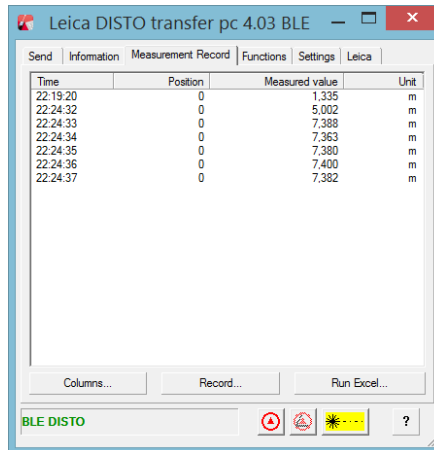
- Convertir les mètres en mm ou cm**: Points to the Metric Measurements section.
- Convertir les formats Feet/Inches**: Points to the Feet Inch Format section.

DISTO™ transfer for Windows 8.1

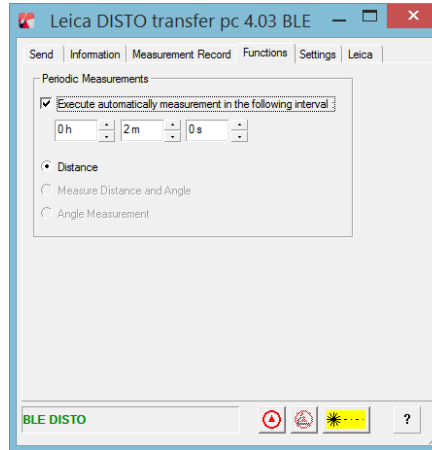
Options avancées



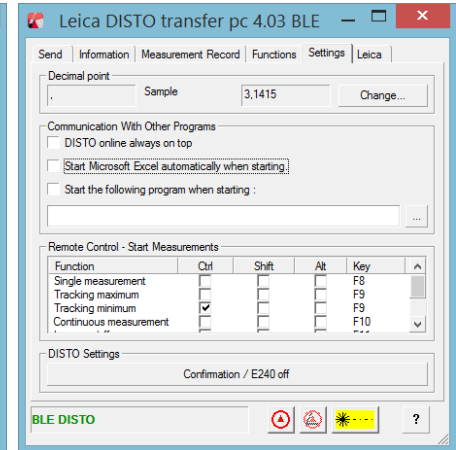
Entrez le format des données dans d'autres programmes (ex. CAD)



Enregistrez les données entrante dans DISTO™ transfer

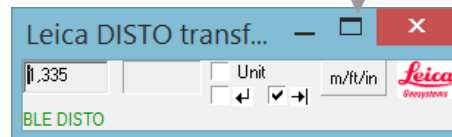


Entrez une répétition de mesure



Entrez d'autres paramètres

Agrandissez la fenêtre pour les options additionnelles



DISTO™ transfer pour Windows 8.1

Bon à savoir

- Si vous souhaitez découpler les appareils pour éviter la détection automatique, vous devez désactiver le Bluetooth® sur le DISTO™ ou appuyer sur « supprimer le périphérique » dans les paramètres de votre appareil Windows 8.1. Pour supprimer un périphérique dans Windows 8.1, utiliser le même menu que pour ajouter un périphérique.



Lorsqu'un Leica DISTO™ D810 touch est déjà couplé avec un appareil iOS ou Windows 8.1, il ne peut pas être couplé avec un autre appareil en même temps. Il doit d'abord être découplé !

- Pour utiliser DISTO™ transfer, assurez vous que votre logiciel CAD supporte le branchement. Par ex. La version AutoCAD LT ou les version d'essais gratuites ne le supporte pas.
- Bluetooth® smart ne supporte pas l'envoi de données de l'ordinateur vers le DISTO™. Donc les fonctions liées à l'envoi de données vers le DISTO™ ne fonctionnent pas sur ces produits.

Mode Clavier

Windows 8.1 ou version ultérieure



Comment démarrer

- when it has to be **right**

Leica
Geosystems

Mode clavier pour Windows 8.1

Comment démarrer

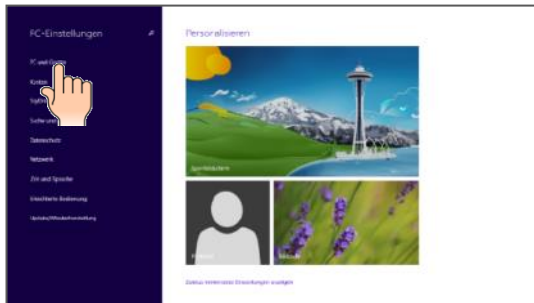
- Ce mode n'est valable que pour le **Leica DISTO™ D810 touch**
- Utilisez le Bluetooth® manager pour appairer. Dès que le produit Windows 8.1 et le Leica DISTO™ sont appairés, ils se connecteront automatiquement si les deux sont allumés.
- Le Leica DISTO™ sera considéré comme clavier. Donc en envoyant une mesure, le produit Windows 8.1 agira comme si vous écriviez la valeur sur un clavier.

Mode clavier pour Windows 8.1

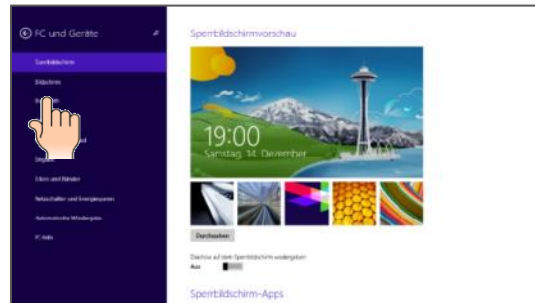
Comment démarrer



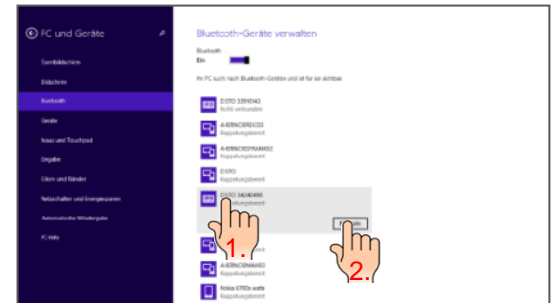
Selectionnez „Changer configuration PC“



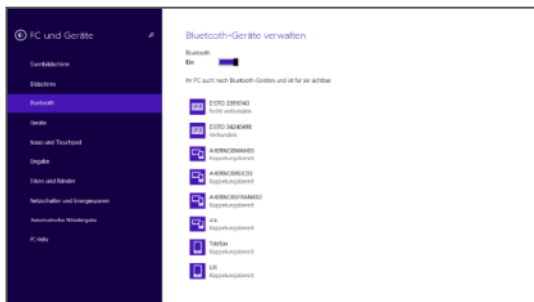
Selectionnez „produit“



Selectionnez „Bluetooth“



Cliquez sur le produit et apparez



21 L'instrument doit apparaitre comme appairé

Mode clavier pour Windows 8.1

Comment démarrer

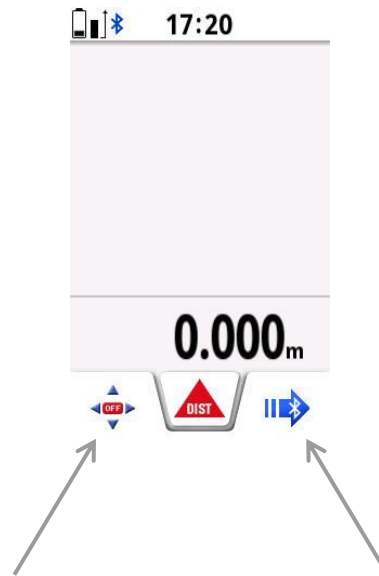
- Vous devez régler le DISTO™ D810 touch dans l'un des modes suivants (voir aussi la page 9 de cette présentation)
 - Mode feuille de calcul :
pour envoyer des valeurs avec des décimales, sans unité, afin de faire des calculs
 - Mode texte :
pour envoyer des valeurs dans l'affichage de l'appareil avec les unités, en vue de la documentation



Mode clavier pour Windows 8

Envoyer des données et naviguer dans un programme

- Lorsque les appareils sont connectés, les touches des favoris se transforment pour envoyer les mesures ou pour la navigation



En activant cette option, les touches fléchées du DISTO™ peuvent être utilisées pour la navigation, par exemple, dans Excel

Cette option envoie la valeur affichée dans la ligne principale du DISTO™ vers la position du curseur au même moment dans toute application

Mode clavier pour Windows 8.1

Bon à savoir

- Si vous désirez désappairer le produit afin de prévenir la détection automatique, vous pouvez au choix éteindre le Bluetooth® sur le DISTO™ ou appuyer sur „retirer produit“ dans les paramètres du produit Windows 8.1.



Lorsqu'un Leica DISTO™ D810 touch est déjà appairé avec un produit iOS ou Windows 8.1, il ne peut pas être appairé avec un second produit en même temps, il doit d'abord être désappairé !