

Leica DISTO™ D1

The original laser distance meter



- when it has to be **right**

Leica
Geosystems

Übersicht	2
Technische Daten	3
Inbetriebnahme	5
Bedienung	11
Meldungscodes	14
Pflege	15
Garantie	16
Sicherheitshinweise	17

Übersicht

Der Leica DISTO™ ist ein Nivellierungsinstrument mit Laserklasse 2. Anwendungsbereiche siehe Kapitel Technische Daten.



1 Display

2 Ein/ Messung

3 Zurück/ Aus

Allgemeines

Genauigkeit bei günstigen Bedingungen *	2 mm / 0.08 in ***
Genauigkeit bei ungünstigen Bedingungen **	3 mm / 1/8 ***
Reichweite bei günstigen Bedingungen *	0,2 - 40 m / 0,6 - 120 ft ***
Reichweite bei ungünstigen Bedingungen **	0,2 - 30 m / 0,6 - 100 ft ***
Kleinste Anzeigeeinheit	0,1 mm / 1/32 in
Laserklasse	2
Lasertyp	635 nm, < 1 mW
∅ Laserpunkte auf Entfernung	6/30 /60 mm 10/ 50/ 100 m
Schutzklasse	IP54 (staub- und spritzwassergeschützt)
Auto. Abschaltung des Lasers	nach 90 s
Auto. Abschaltung des Geräts	nach 180 s
Bluetooth® Smart	Bluetooth® v4.0
Reichweite von Bluetooth® Smart	<10m
Batterielebensdauer (2 x AAA)	bis zu 10000 Messungen
Abmessungen (H x T x B)	115 x 43,5 x 23,5 mm 4,53 x 1,71 x 0,93 in
Gewicht (mit Batterien)	87 g/ 3,07 oz
Temperaturbereich Lagerung Betrieb	-25 bis 70°C/ -13 bis 158°F -0 bis 40°C/ 32 bis 104°F

* günstige Bedingungen sind: weisses und diffus reflektierendes Ziel (weiss gestrichene Wand), schwache Hintergrundbeleuchtung und gemässigte Temperaturen.

** ungünstige Bedingungen sind: Ziele mit geringerem oder höherem Reflexionsvermögen oder starke Hintergrundbeleuchtung oder Temperaturen am oberen oder unteren Ende des spezifizierten Temperaturbereichs.

*** Toleranzen gelten von 0,05 m bis 5 m mit einem Konfidenzniveau von 95 %.

Bei günstigen Bedingungen kann sich die Toleranz um 0,10 mm/m bei Distanzen über 5 m verschlechtern.

Bei ungünstigen Bedingungen kann sich die Toleranz um 0,15 mm/m bei Distanzen über 5 m verschlechtern.

Funktionen

Distanzmessung	ja
----------------	----

Dauermessung	ja
--------------	----

Signalton	ja
-----------	----

Beleuchtetes Display	ja
----------------------	----

Bluetooth® Smart	ja
------------------	----

Einleitung

Sicherheitshinweise (siehe Sicherheitshinweise) sowie die Gebrauchsanweisung sollten vor der ersten Inbetriebnahme aufmerksam durchgelesen werden.

Der Betreiber hat sicherzustellen, dass alle Benutzer diese Hinweise verstehen und befolgen.


Die verwendeten Symbole haben folgende Bedeutung:

WARNUNG

Gebrauchsgefahr oder sachwidrige Verwendung, die zu schweren Personenschäden oder zum Tod führen kann.

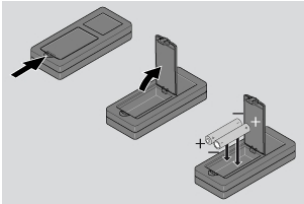
VORSICHT

Gebrauchsgefahr oder sachwidrige Verwendung, die zu geringen Personenschäden, aber erheblichen Sach-, Vermögens- oder Umweltschäden führen kann.

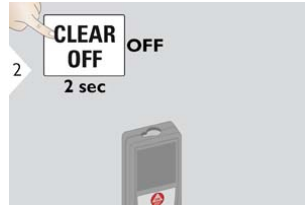
 Nutzungsinformationen, die dem Benutzer helfen, das Produkt technisch richtig und effizient einzusetzen.

Batterien einsetzen

Für einen zuverlässigen Betrieb empfehlen wir die Verwendung hochwertiger Batterien. Batterien wechseln, wenn das Batteriesymbol blinkt.

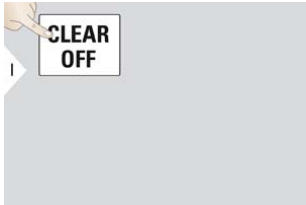


Ein- / Ausschalten



Gerät wird ausgeschaltet.

Zurück



Letzten Vorgang rückgängig machen.



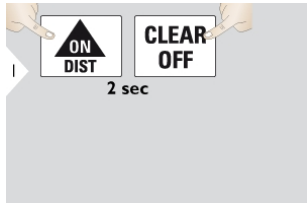
Aktuelle Funktion verlassen und in den Standardbetriebsmodus zurückkehren.

Meldungscodes

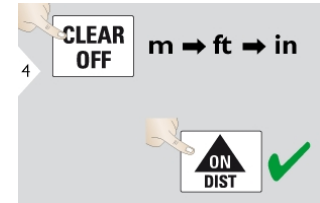
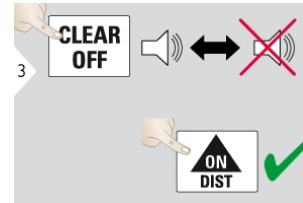
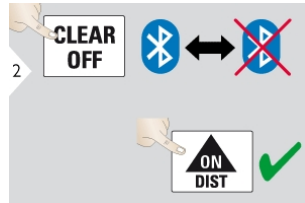
- i** Wird die Meldung "i" in Kombination mit einer Zahl angezeigt, Hinweise im Abschnitt Meldungscodes beachten. Beispiel:



Einstellungen



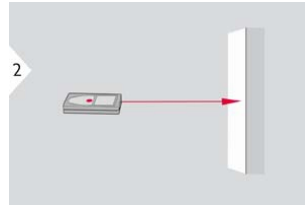
Beide Tasten gleichzeitig drücken.



Wechsel zwischen den folgenden Einheiten:

0,000 m
0'00" 1/16
0,0000 m
0,000 in
0,00 ft
0 in 1/16

Messung von Einzeldistanzen



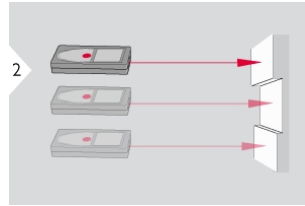
Aktiven Laser auf Ziel richten.



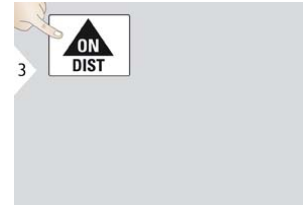
i Messfehler können bei der Messung auf farblose Flüssigkeiten, Glas, Styropor oder durchlässige bzw. hochglänzende Oberflächen auftreten. Bei der Messung auf

dunkle Oberflächen erhöht sich die Messzeit.

Dauermessung



Der zuletzt gemessene Wert wird in der Hauptzeile angezeigt.




Beendet die Dauermessung.

Bluetooth® Smart

DISTO™ sketch. App für den Datentransfer mit Bluetooth® verwenden.

 Bluetooth® Smart ist immer aktiv, wenn das Gerät eingeschaltet ist. Gerät mit Smartphone, Tablet, Laptop usw. verbinden. Messwerte werden direkt nach einer Messung automatisch übertragen. Das effiziente und innovative Bluetooth® Smart Module (mit neuem Bluetooth® Standard V4.0) ist mit allen

Bluetooth Bluetooth® Smart Ready Geräten kompatibel. Alle anderen Bluetooth® Geräte unterstützen das energiesparende Bluetooth® Smart Modul, das in in das Gerät integriert ist, nicht.

 Wir übernehmen keine Gewährleistung für kostenlose DISTO™ Software und leisten keinen Support. Wir lehnen jegliche Haftung aus der

Verwendung der kostenlosen Software ab und sind weder zur Fehlerbehebung noch zur Bereitstellung von Upgrades verpflichtet. Unsere Homepage enthält eine umfangreiche Auswahl an kommerzieller Software. Apps für Android® oder iOS erhalten Sie in den einschlägigen Internet-Shops. Weitere Einzelheiten finden Sie auf unserer Homepage.

Nr.	Ursache	Behebung
204	Fehler in der Berechnung	Messung wiederholen.
220	Hardwarefehler	Wenden Sie sich an Ihren Händler
240	Fehler bei Datenübertragung	Gerät anschliessen und Vorgang wiederholen
252	Temperatur zu hoch	Gerät abkühlen lassen.
253	Temperatur zu niedrig	Gerät wärmen.
255	Empfangssignal zu schwach, Messzeit zu lang	Andere Zieloberfläche verwenden (z. B. weisses Papier).
256	Empfangssignal zu stark	Andere Zieloberfläche verwenden (z. B. weisses Papier).
257	Zu viel Hintergrundlicht	Zielbereich abdunkeln.

* Werden andere Meldungscodes häufig auch nach Ein- und Ausschalten des Geräts angezeigt, wenden Sie sich bitte an Ihren Händler.

- Gerät mit einem feuchten, weichen Tuch reinigen.
- Gerät niemals in Wasser eintauchen.
- Keine aggressiven Reinigungs- oder Lösungsmittel verwenden.

Garantie im Rahmen des Programms PROTECT von Leica Geosystems

Lebenslange Herstellergarantie

Garantieabdeckung während der gesamten Nutzungsdauer des Produkts im Rahmen von PROTECT laut der Internationalen Herstellergarantie von Leica Geosystems und den Allgemeinen Geschäftsbedingungen für PROTECT wie unter www.leica-geosystems.com festgehalten. Kostenlose Reparatur bzw. kostenloser Austausch von schadhafte Produkten oder Ersatzteilen infolge von Material- oder Verarbeitungsfehlern im Rahmen von PROTECT.

3 Jahre kostenlos

Weitere Leistungen ohne zusätzliche Verrechnung, sollte das von PROTECT abgedeckte Produkt unter normalen Gebrauchsbedingungen laut Gebrauchsanweisung defekt werden und eine Wartung benötigen.

Zur Teilnahme am Programm "3 Jahre kostenlos" muss das von PROTECT abgedeckte Produkt binnen acht Wochen nach Kaufdatum unter myworld.leica-geosystems.com registriert werden. Wird das von PROTECT abgedeckte Produkt nicht registriert, sind "2 Jahre kostenlos" auf das Produkt anwendbar.



Der Betreiber hat sicherzustellen, dass alle Benutzer diese Hinweise verstehen und befolgen.

Verwendete Symbole


Die verwendeten Symbole haben folgende Bedeutung:

WARNUNG

Gebrauchsgefahr oder sachwidrige Verwendung, die zu schweren Personenschäden oder zum Tod führen kann.

VORSICHT

Gebrauchsgefahr oder sachwidrige Verwendung, die zu geringen Personenschäden, aber erheblichen Sach-, Vermögens- oder Umweltschäden führen kann.

 Nutzungsinformationen, die dem Benutzer helfen, das Produkt technisch richtig und effizient einzusetzen.

Bestimmungsgemässe

Verwendung

- Messung von Distanzen
- Datenübertragung mit Bluetooth®

Sachwidrige Verwendung

- Verwendung des Produkts ohne Anweisungen.
- Verwendung ausserhalb der Einsatzgrenzen
- Unwirksammachen von Sicherheitseinrichtungen und Entfernen von Hinweis- und Warnschildern
- Öffnen des Produkts mit Werkzeugen (Schraubenzieher usw.)
- Verwendung von Zubehör anderer Hersteller, das nicht ausdrücklich empfohlen wird
- Durchführen von Modifikationen oder Umbauten des Geräts
- Absichtliche Blendung Dritter; auch bei Dunkelheit
- Ungenügende Absicherung des Messstandortes (z. B. bei der Durchführung von Messungen an Strassen, auf Baustellen usw.)
- Bewusstes oder leichtsinniges Hantieren auf Gerüsten, beim Besteigen von Leitern, beim Messen in der Nähe laufender Maschinen oder offener Maschinenelemente oder Anlagen
- Direktes Zielen in die Sonne

Gebrauchsgefahren

WARNUNG

Vorsicht vor fehlerhaften Messungen beim Verwenden eines defekten Produkts, nach einem Sturz oder sonstigen unzulässigen Beanspruchungen bzw. Veränderungen am Produkt. Regelmässige Kontrollmessungen durchführen, besonders nach übermässiger Beanspruchung des Geräts sowie vor und nach wichtigen Messaufgaben.

VORSICHT

Keine Reparaturen am Produkt durchführen. Bei Defekten wenden Sie sich bitte an Ihren Händler.

WARNUNG

Nicht ausdrücklich genehmigte Änderungen oder Modifikationen können das Recht des Anwenders einschränken, das Gerät in Betrieb zu nehmen.

Einsatzgrenzen



Siehe Abschnitt Technische Daten. Das Produkt ist für den Einsatz in dauernd von Menschen bewohnbaren Gebieten ausgelegt. Das Produkt darf nicht in einer explosionsgefährdeten oder aggressiven Umgebung eingesetzt werden.

Verantwortungsbereiche

Verantwortungsbereich des Herstellers der Originalausrüstung:

Leica Geosystems AG
Heinrich-Wild-Strasse
CH-9435 Heerbrugg
Internet: www.leica-geosystems.com

Das oben genannte Unternehmen ist verantwortlich für die sicherheitstechnisch einwandfreie Lieferung des Produkts inklusive Gebrauchsanweisung.

Das oben genannte Unternehmen übernimmt keine Verantwortung für Fremdzubehör.

Verantwortungsbereich des Betreibers:

- Verständnis der Sicherheitshinweise auf dem Produkt und der Instruktionen in der Gebrauchsanweisung.
- Kenntnis der ortsüblichen Sicherheitsvorschriften zur Unfallverhütung.
- Gerät zu jeder Zeit vor dem Zugriff unberechtigter Personen schützen.

Entsorgung

VORSICHT

Leere Batterien dürfen nicht über den Hausmüll entsorgt werden. Gebrauchte Batterien zur umweltgerechten Entsorgung gemäss nationaler oder lokaler Vorschriften an den dafür vorgesehenen Sammelstellen abgeben.

Das Gerät darf nicht im Hausmüll entsorgt werden. Gerät sachgemäss entsorgen. Länderspezifische Entsorgungsvorschriften beachten. Länderspezifische Entsorgungsvorschriften befolgen.

Gerätespezifische Informationen zur Behandlung und Entsorgung stehen auf unserer Homepage zum Download bereit.

Elektromagnetische Verträglichkeit (EMV)

WARNUNG

Das Gerät erfüllt die strengen Anforderungen der einschlägigen Normen und Richtlinien. Trotzdem kann die Möglichkeit einer Störung anderer Geräte nicht gänzlich ausgeschlossen werden.

Verwendung des Produkts mit Bluetooth®

WARNUNG

Elektromagnetische Strahlung kann Störungen von Anlagen, Geräten (u. a. medizinische wie Schrittmacher oder Hörgeräte) und Flugzeugen hervorrufen. Sie kann sich auch auf Menschen und Tiere auswirken.

Gegenmassnahmen:

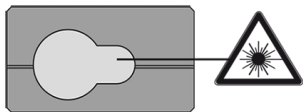
Obwohl dieses Produkt strengsten Vorschriften und Standards entspricht, kann die Möglichkeit einer Schädigung von Menschen und Tieren nicht ganz ausgeschlossen werden.

- Gerät nicht in der Nähe von Tankstellen und Chemieanlagen sowie in explosionsgefährdeten Bereichen und Sprenggebieten betreiben.
- Gerät nicht in der Nähe von medizinischen Anlagen betreiben.
- Gerät nicht in Flugzeugen betreiben.
- Gerät nicht über längere Zeiträume in unmittelbarer Körperrnähe betreiben.

Laserklassifizierung

Das Gerät erzeugt sichtbare Laserstrahlen. Es entspricht der Laserklasse 2 gemäss:

- IEC60825-1: 2014 "Sicherheit von Lasereinrichtungen"



< 1 mW

Impulsdauer

> 400 ps

Impulsfolgefrequenz

320 MHz

Strahldivergenz

0,16 x 0,6 mrad

Produkte der Laserklasse 2:

Nicht in den Laserstrahl blicken und Strahl nicht unnötigerweise auf andere Personen richten. Der Schutz des Auges wird üblicherweise durch Abwendungsreaktionen einschliesslich des Lidschlussreflexes bewirkt.

WARNUNG

Der direkte Blick in den Strahl mit optischen Hilfsmitteln (z. B. Ferngläser, Fernrohre) kann gefährlich sein.

VORSICHT

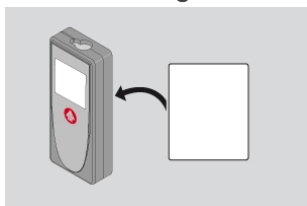
Der Blick in den Laserstrahl kann für die Augen gefährlich sein.

Wellenlänge

620 - 690 nm

Maximale Strahlungsleistung zur Klassifizierung

Beschilderung



Änderungen (Abbildungen, Beschreibungen und technische Daten) vorbehalten.

