

Leica DISTO™ D1

The original laser distance meter



- when it has to be **right**

Leica
Geosystems

Oversigt	2
Tekniske specifikationer	3
Opsætning af instrumentet	5
Betjening	11
Meddelelseskoder	14
Vedligeholdelse	15
Garanti	16
Sikkerhedsanvisninger	17

Oversigt

Leica DISTO™ er en laserafstandsmåler med en klasse 2-laser. Se kapitlet [Tekniske data](#) for anvendelsesområde.



1 Display

2 ON/ Måling

3 Clear/ OFF

Generelt	
Præcision ved gunstige forhold *	2 mm / 0,08 in ***
Præcision ved ugunstige forhold **	3 mm / 1/8" ***
Rækkevidde ved gunstige forhold *	0,2 - 40 m / 0,6 - 120 fod ***
Rækkevidde ved ugunstige forhold **	0,2 - 30 m / 0,6 - 100 fod ***
Mindste enhed vist	0,1 mm / 1/32 in
Laserklasse	2
Lasertype	635 nm, < 1 mW
Ø laserpunkt på afstande	6/30/60 mm 10/50/100 m
Beskyttelsesklasse	IP54 (støv- og vandstænk-beskyttet)
Auto. laser-slukning	efter 90 s
Auto. strømsslukning	efter 180 s
Bluetooth® Smart	Bluetooth® v4.0 Effekt: 0.7 mW Frekvens: 2402 - 2480 MHz
Rækkevidde for Bluetooth® Smart	<10m
Batterikapacitet (2 x AAA)	op til 10.000 målinger op til 20 timers driftstid
Dimensioner (H x D x B)	115 x 43,5 x 23,5 mm 4,53 x 1,71 x 0,93 in
Vægt (med batterier)	87 g / 3,07 oz
Temperaturområde Opbevaring Betjening	-25 til 70°C / -13 til 158°F -0 til 40°C / 32 til 104°F

*gunstige forhold er: hvide og diffus reflekterende mål (hvidmalet væg), lav baggrundsbelysning og moderate temperaturer.

**ugunstige forhold er: mål med enten lavere eller højere refleksion eller stærkere baggrundsbelysning eller temperaturer i den høje eller lave ende af det specificerede temperaturområde.

*** Tolerancer gælder fra 0,05 m til 5 m med et konfidensniveau på 95%.

Under gunstige forhold kan tolerancen afvige 0,10 mm/m for afstande over 5 m.

Under ugunstige forhold kan tolerancen afvige med 0,15 mm/m for afstande over 5 m.

Tekniske specifikationer

Funktioner

Afstandsmåling	ja
----------------	----

Permanent måling	ja
------------------	----

Bip	ja
-----	----

Belyst display	ja
----------------	----

Bluetooth® Smart	ja
------------------	----

Introduktion

Sikkerhedsanvisningerne (se [Sikkerhedsanvisninger](#)) og brugervejledningen bør læses omhyggeligt, før produktet anvendes første gang.

Personen med ansvar for produktet skal sørge for, at alle brugere forstår disse anvisninger og følger dem.


De anvendte symboler har følgende betydninger:

ADVARSEL

Angiver en potentielt farlig situation eller en utilsigtet brug, som vil føre til død eller alvorlig personskade, hvis den ikke undgås.

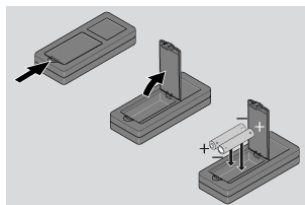
ADVARSEL

Angiver en potentielt farlig situation eller en utilsigtet brug, som vil føre til mindre personskade og/eller væsentlig materiel, økonomisk og miljømæssig skade, hvis den ikke undgås.

 Vigtige afsnit som skal følges i praksis, da de sikrer, at produktet anvendes på en teknisk korrekt og effektiv måde.

Sæt batterier i

i For at sikre pålidelig brug anbefaler vi, at der anvendes Alkaline batterier af høj kvalitet. Skift batterierne, når batterisymbolet blinker.

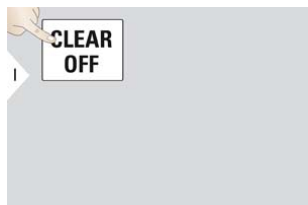


Tænde og slukke

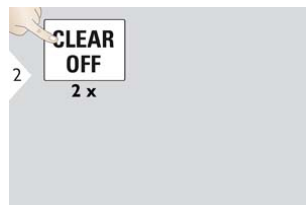


Apparat slukkes.

Clear



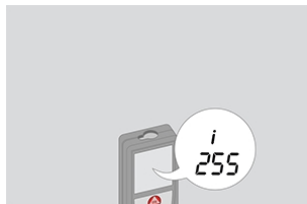
Fortryd seneste handling.



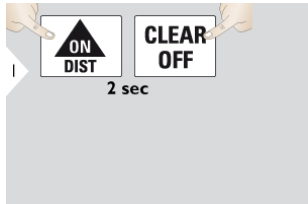
Forlad aktuel funktion, og gå til default betjenings-mode.

Meddelelseskoder

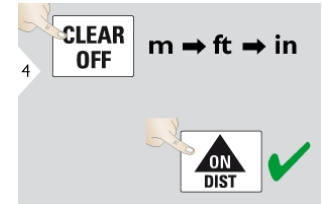
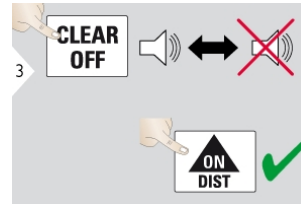
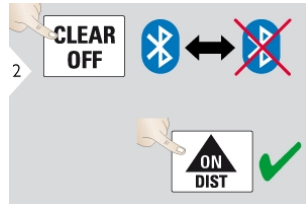
- i** Hvis meddelelsen "i" kommer frem med et nummer, følges anvisningerne i afsnittet [Meddelelseskoder](#). Eksempel:



Indstillinger



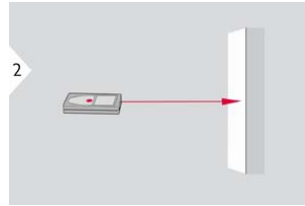
Tryk på begge knapper samtidigt.



Skift mellem følgende enheder:

0,000 m
0'00", 1/16
0,0000 m
0,000 in
0,00 fod
0 i 1/16

Måle enkelt afstand



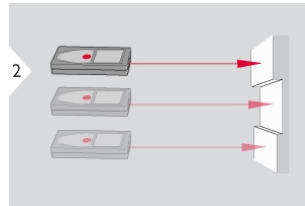
2 Sigt aktiv laser mod mål.



tager længere tid mod mørke overflader.

i Måloverflader: Målefejl kan opstå, når der måles til farveløse væsker, glas, styrofoam eller halvgenemsigtige overflader eller ved sigte mod meget reflekterende overflader. Måling

Permanent måling



Den senest målte værdi vises i hovedlinien.



Stopper permanent måling.

Bluetooth® Smart

DISTO™ tegning. Brug app til data-overførsel med Bluetooth®.

i Bluetooth® Smart er altid aktiveret, når apparatet er tændt. Tilslut apparatet til din smartphone, tablet, laptop ... Målingsværdier vil automatisk blive overført lige efter målingen. Det effektive og innovative Bluetooth® Smart modul (med den nye Bluetooth® standard V4.0) arbejder sammen med alle Bluetooth® Smart Ready-apparater. Alle andre Bluetooth®-

apparater understøtter ikke det energibesparende Bluetooth® Smart Modul, som er integreret i apparatet.

i Vi giver ingen garanti på den gratis DISTO™-software og tilbyder ikke support til brugen af den. Vi påtager os intet ansvar på nogen måde for brug af den gratis software, og vi er ikke forpligtede til foretage rettelser eller udvikle opgraderinger. En

bred vifte af kommerciel software kan findes på vores hjemmeside. Apps til Android® eller iOS kan findes i specielle internetbutikker. For flere detaljer se vores hjemmeside.

Nr.	Årsag	Udbedring
204	Beregningsfejl	Udfør måling igen.
220	Hardwarefejl	Kontakt din forhandler
240	Dataoverførselsfejl	Tilslut apparatet og gentag proceduren
252	Temperatur for høj	Lad instrumentet køle ned.
253	Temperatur for lav	Varm instrumentet op.
255	Modtager for svagt signal, måletid for lang	Skift mål-overflade (f.eks. hvidt papir).
256	Modtaget signal for kraftigt	Skift måloverflade (f.eks. hvidt papir).
257	For meget baggrundsllys	Skyg for målområde.

*Hvis andre meddelelseskoder vises ofte, selvom instrumentet har været slukket og tændt igen, skal du kontakte din forhandler.


- Rengør instrumentet med en fugtig, blød klud.
- Instrumentet må ikke nedsænkes i vand.
- Brug aldrig kraftige rengøringsmidler eller opløsninger.

International begrænset garanti

Leica DISTO™ leveres med 2 års garanti fra Leica Geosystems AG. For at få yderligere ét års garanti skal produktet registreres på vores hjemmeside på <http://myworld.leica-geosystems.com> indenfor 8 uger fra købsdato.

Hvis produktet ikke registreres, gælder vores 2 års garanti.

Mere detaljeret information om den internationale begrænsede garanti kan findes på internettet på: www.leica-geosystems.com/internationalwarranty.

-  Personen med ansvar for instrumentet skal sørge for at alle brugere forstår disse anvisninger og følger dem.

Anvendte symboler


De anvendte symboler har følgende betydninger:

ADVARSEL

Angiver en potentielt farlig situation eller en utilsigtet brug, som vil føre til død eller alvorlig personskade, hvis den ikke undgås.

ADVARSEL

Angiver en potentielt farlig situation eller en utilsigtet brug, som vil føre til mindre personskade og/eller væsentlig materiel, økonomisk og miljømæssig skade, hvis den ikke undgås.

 Vigtige afsnit som skal følges i praksis, da de sikrer, at produktet anvendes på en teknisk korrekt og effektiv måde.

Tilladt brug

- Afstandsmåling
- Dataoverførsel med Bluetooth®

Ikke-tilladt anvendelse

- Brug af produktet uden instruktion
- Brug udenfor de nævnte grænser
- Deaktivering af sikkerhedssystemer og fjernelse af forklarende og advarende mærkater
- Åbning af udstyret med værktøj (skruetrækkere etc.)
- Brug af tilbehør fra andre producenter uden udtrykkelig godkendelse
- Modifikation eller ændring af produktet
- Bevidst blænding af tredjepart; også i mørke
- Utilstrækkelige sikkerhedsforanstaltninger på opmålingsstedet (f.eks. ved måling på veje, byggepladser etc.)
- Bevidst fejlagtig eller uansvarlig adfærd på stilladser, ved brug af stiger, ved måling nær maskiner, som kører, eller nær dele af maskiner eller installationer, som ikke er afskærmede
- Sigte direkte mod solen

Farer ved brug

ADVARSEL

Vær opmærksom på fejlagtige målinger, hvis instrumentet er defekt, eller hvis det er blevet tabt eller er fejlanvendt eller modificeret. Udfør testmålinger med jævne mellemrum. Især efter instrumentet har været udsat for anormal brug, og før, under og efter vigtige målinger.

ADVARSEL

Forsøg aldrig at reparere produktet selv. I tilfælde af beskadigelse kontaktes en lokal forhandler.

ADVARSEL

Ændringer eller modifikationer, der ikke er udtrykkeligt godkendt, kan fratage brugeren retten til at anvende udstyret.

Begrænsninger for brug



Se afsnittet [Tekniske data](#). Apparatet er designet til brug i områder egnet til menneskers permanente ophold. Brug ikke produktet i eksplosivt farlige områder eller i kemisk aggressive områder.

Ansvarsområder

Ansvar for producenten af det originale udstyr:

Leica Geosystems AG
Heinrich-Wild-Strasse
CH-9435 Heerbrugg
Internet: www.leica-geosystems.com

Virksomheden ovenfor er ansvarlig for at levere produktet, incl. brugervejledning, i komplet sikker tilstand.

Virksomheden ovenfor er ikke ansvarlig for tredjeparts-tilbehør.


Ansvarsområder for personen med ansvar for instrumentet:

- At forstå sikkerhedsanvisningerne på produktet og instruktionerne i brugervejledningen.
- At være bekendt med lokale sikkerhedsregler mht. ulykkesforebyggelse.
- Altid at undgå at uautoriserede personer får adgang til produktet.

Bortskaffelse

ADVARSEL

Brugte batterier må ikke smides ud med husholdningsaffaldet. Skån miljøet og tag dem til opsamlingsstederne i overensstemmelse med nationale eller lokale regler.

 Produktet må ikke smides ud med husholdningsaffaldet. Smid produktet ud i overensstemmelse med de gældende nationale regler i dit land. Følg de nationale og landespecifikke regler.

Produktspecifik behandling og affaldshåndtering kan downloades fra vores hjemmeside.

Elektromagnetisk kompatibilitet (EMC)

ADVARSEL

Apparatet lever op til de strengeste krav i de relevante standarder og regler. Alligevel kan muligheden for forstyrrelse af andre apparater ikke helt udelukkes.

Brug af produktet med Bluetooth®

ADVARSEL

Elektromagnetisk stråling kan give forstyrrelse af andet udstyr, i installationer (f.eks. medicinsk udstyr så som pacemakere eller høreapparater) og i fly. Det kan også påvirke mennesker og dyr.

Forholdsregler:

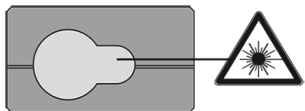
Selvom dette produkt lever op til de mest krævende standarder og regler, kan risikoen for skader på mennesker og dyr ikke helt udelukkes.

- Brug ikke produktet nær tankstationer, kemiske anlæg, i områder med potentielt eksplosiv luft og når sprængninger udføres.
- Brug ikke produktet nær medicinsk udstyr.
- Brug ikke produktet i fly.
- Brug ikke produktet nær din krop i længere tid.

Laser classification

Instrumentet laver synlige laserstråler, som udsendes fra instrumentet. Det er et klasse 2-laserprodukt i overensstemmelse med:

- IEC60825-1: 2014 "Strålesikkerhed for laserprodukter"



Laserklasse 2 produkter:

Se ikke ind i laserstrålen og ret den ikke unødvendigt mod andre. Øje-beskyttelse klares normalt med undvige reaktion incl. blinkerefleksen.

ADVARSEL

At se direkte ind i strålen med optiske hjælpemidler (f.eks. kikkerter, teleskoper) kan være farligt.

ADVARSEL

Det kan være farligt for øjnene at se direkte ind i laserstrålen.

Bølgelængde

620-690 nm

Maksimum stråleeffekt anvendt til klassifikation

< 1 mW

Impuls-varighed

> 400 ps

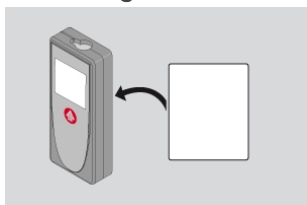
Impuls-gentagelsesfrekvens

320 MHz

Stråle-afvigelse

0,16 x 0,6 mrad

Mærkning



Ret til ændringer forbeholdes (tegninger, beskrivelser og tekniske specificationer) uden varsel.

