

Leica DISTO™ D1

The original laser distance meter



- when it has to be **right**

Leica
Geosystems

Översikt	2
Tekniska data	3
Etablera instrument	5
Funktioner	11
Meddelandekoder	14
Underhåll	15
Garanti	16
Säkerhetsföreskrifter	17

Leica DISTO™ är en lasermätare som används med en klass 2-laser. Se användningsområdet i kapitlet [Tekniska data](#).



1 Display

2 PÅ/ Mät

3 Rensa/ AV

Allmänt	
Noggrannhet med gynnsamma förhållanden *	2 mm / 0,08 in ***
Noggrannhet vid ogynnsamma förhållanden**	3 mm / 1/8" ***
Räckvidd vid ogynnsamma förhållanden *	0,2 - 40 m / 0,6 - 120 ft ***
Räckvidd vid ogynnsamma förhållanden **	0,2 - 30 m / 0,6 - 100 ft ***
Minsta displayenhet	0.1 mm / 1/32 in
Laserklass	2
Lasertyp	635 nm, <1 mW
∅ laserpunkt vid längder	6 /30 /60 mm 10/ 50/ 100 m
Skyddsklass	IP54 (dammskyddad, stänkvattenskyddad)
Auto. avstängn. laser	efter 90 s
Auto. avstängn. instrument	efter 180 s
Bluetooth® Smart	Bluetooth® v4.0 Ström: 0.7 mW Frekvens: 2402 - 2480 MHz
Räckvidd för Bluetooth® Smart	< 10m
Batteritid (2 x AAA)	upp till 10000 mätningar upp till 20 timmars användningstid
Mått (H x D x B)	115 x 43,5 x 23,5 mm 4,53 x 1,71 x 0,93 in
Vikt (inkl. batterier)	87 g/ 3,07 oz
Temperaturområde Förvaring Användning	-25 till 70 °C/ -13 till 158 °F -0 till 40°C/ 32 till 104°F

*Gynnsamma förhållanden: Vita och diffust reflekterande mål (vitmalade väggar), dålig bakgrundsbelysning och måttliga temperaturer.

**Ogynnsamma förhållanden: Mål som reflekterar mindre eller mer, kraftig bakgrundsbelysning eller temperaturer vid den övre eller nedre gränsen för det angivna temperaturområdet.

***Tolerans gäller från 0,05 m till 5 m med noggrannhetsnivå 95 %.

Vid gynnsamma förhållanden kan toleransen sjunka med 0,10 mm/m för avstånd över 5 m.

Vid ogynnsamma förhållanden kan toleransen sjunka med 0,15 mm/m för avstånd över 5 m.

Tekniska data

Funktioner

Längdmätning	Ja
Permanent mätning	Ja
Ljud	Ja
Belyst display	Ja
Bluetooth® Smart	Ja

Introduktion

Läs igenom säkerhetsanvisningar (se [Säkerhetsanvisningar](#)) och handboken noggrant innan du använder produkten första gången.

Personal med instrumentansvar måste försäkra sig om att alla användare förstår och följer dessa föreskrifter.


Symbolerna har följande innebörd:

VARNING

Betecknar en potentiellt farlig situation vilken, om den inte undviks, leder till död eller allvarliga personskador.

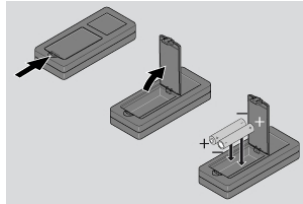
OBSERVERA

Betecknar en potentiellt farlig situation vilken, om den inte undviks, kan leda till i mindre personskador och/eller avsevärda materiella, ekonomiska och miljömässiga skador.

 Viktiga avsnitt, som måste följas vid praktisk hantering, eftersom de möjliggör att produkten används på ett tekniskt korrekt och effektivt sätt.

Lägga in batterier

- i** För att säkerställa en pålitlig användning rekommenderar vi att man använder alkalibatterier av hög kvalitet. Byt batterier när batterisymbolen blinkar.

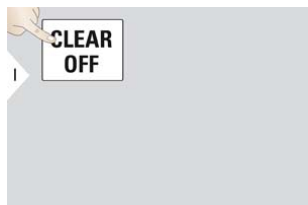


Starta/Stänga av

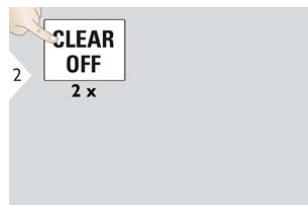


Instrumentet är avstängt.

Rensa



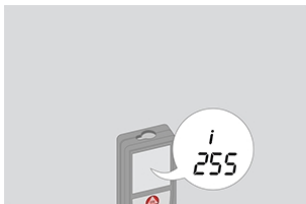
Ångra senaste funktion.



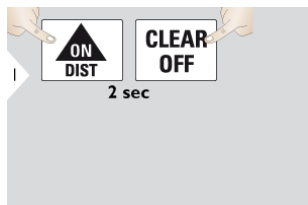
Gå ur aktuell funktion, gå till standardläget.

Meddelandekoder

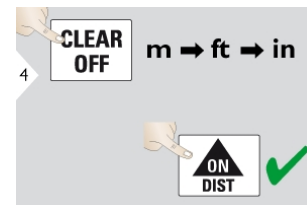
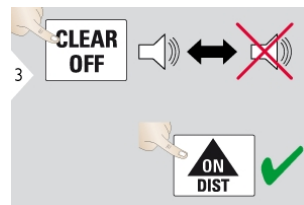
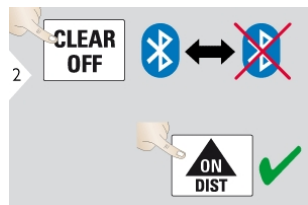
- i** Om meddelandet "i" visas med ett nummer, se instruktionerna i avsnitt [Meddelandekoder](#).
Exempel:



Inställningar



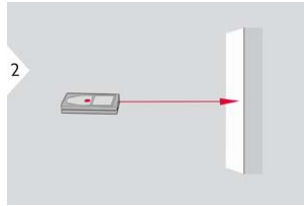
Tryck på båda tangenterna samtidigt.



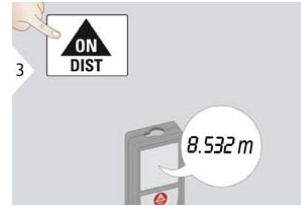
Växla mellan olika enheter:

0.000 m
0'00" 1/16
0.0000 m
0.000 in
0.00 ft
0 in 1/16

Enkel längdmätning



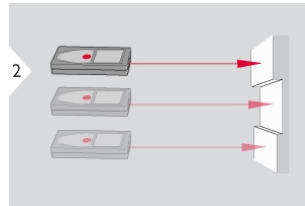
2 Sikta med den aktiva lasern mot målet.



ökar mot mörka ytor.

i Mätbara ytor: Mätfel kan uppstå vid mätning mot färglösa vätskor, glasskivor, styropor eller liknande ljusgenomsläppande ytor eller mot högglansiga ytor. Mättiden

Permanent mätning



Senaste mätt värde visas i huvudraden.



Stoppar permanent mätning.

Bluetooth® Smart

DISTO™ skiss. Använd appen för dataöverföring med Bluetooth®.

i Bluetooth® Smart är alltid aktivt när instrumentet sätts på. Anslut instrumentet till din smartphone, surfplatta, bärbar dator osv. Mätvärdena överförs automatiskt direkt efter en mätning. Den effektiva och innovativa Bluetooth® Smart-modulen (med ny Bluetooth® standard V4.0) fungerar tillsammans med alla Bluetooth® Smart Ready-

enheter. Alla andra Bluetooth®-enheter stöder inte den strömsparande Bluetooth® Smart-modulen som är integrerad i instrumentet.

i Vi ger ingen garanti för gratis DISTO™-programvara och erbjuder ingen support för den. Vi ansvarar inte för användning av fri mjukvara och vi är inte förpliktade att tillhandahålla korrigerering eller utveckla

uppgrädering. Omfattande kommersiell mjukvara finns på vår webbplats. Appar för Android® eller iOS finns att köpa på internet. För ytterligare information, se vår webbplats.

Nr	Orsak	Åtgärd
204	Fel i beräkningen	Gör om mätningen.
220	Instrumentfel	Kontakta din återförsäljare
240	Dataöverföringsfel	Anslut instrumentet och upprepa proceduren
252	För hög temperatur	Låt instrumentet svalna.
253	För låg temperatur	Värm instrumentet.
255	Mottagen signal för svag, mättid för lång	Byt målyta (t.ex. vitt papper).
256	Mottagen signal för stark	Byt målyta (t.ex. vitt papper).
257	För mycket bakgrundsljus	Skugga målytan.

* Om andra meddelandekoder visas frekvent trots att instrumentet har slagits av och på, kontakta då din återförsäljare.

Underhåll


- Rengör instrumentet med mjuk fuktig duk.
- Doppa inte instrumentet i vatten.
- Använd inga aggressiva rengöringsmedel eller lösningsmedel.

Internationell begränsad garanti

Leica Geosystems AG lämnar två års garanti på Leica DISTO™. Ett års extra garanti erbjuds också, men då måste produkten registreras på webbplatsen <http://myworld.leica-geosystems.com> senast åtta veckor efter köpdatum.

Om produkten inte registreras gäller garantin i 2 år.

För utförligare information om den internationella begränsade garantin hänvisas till www.leica-geosystems.com/internationalwarranty.

-  Personal med instrumentansvar måste försäkra sig om att alla användare förstår och följer dessa föreskrifter.

Använda symboler


Symbolerna har följande innebörd:

VARNING

Betecknar en potentiellt farlig situation vilken, om den inte undviks, leder till död eller allvarliga personskador.

OBSERVERA

Betecknar en potentiellt farlig situation vilken, om den inte undviks, kan leda till i mindre personskador och/eller avsevärda materiella, ekonomiska och miljömässiga skador.

 Viktiga avsnitt, som måste följas vid praktisk hantering, eftersom de möjliggör att produkten används på ett tekniskt korrekt och effektivt sätt.

Tillåten användning

- Mätning av avstånd
- Dataöverföring med Bluetooth®

Förbjuden användning

- Användning av instrumentet utan instruktioner
- Användning utanför angivna gränser
- Inaktivering av säkerhetssystem och eliminering av förklarande text eller varningsetiketter
- Öppna instrumentet med hjälp av verktyg (t.ex. skruvmejsel)
- Användning av tillbehör från annan tillverkare utan medgivande.
- Modifiering eller konvertering av instrumentet
- Medvetet blända annan person, även i mörker
- Otillräckliga förebyggande säkerhetsanordningar vid uppställning av instrument (t ex vid mätningar av vägar eller byggnadsplatser)
- Medvetet eller oansvarig hantering på byggnadsställningar vid användning av stege när mätning pågår i närheten av drifttagna maskiner eller nära oskyddade maskiner eller installationer
- Direkt inriktning mot solen

Risker vid användning

VARNING

Se upp för felaktiga mätningar om ett defekt instrument används, efter ett fall eller andra otillåtna påfrestningar resp. förändringar av instrumentet. Utför periodiska kontrollmätningar. Särskilt efter onormal påfrestning och före/efter viktiga mätningar.

OBSERVERA

Försök inte reparera instrumentet själv. Kontakta din återförsäljare vid skador.

VARNING

Ändringar och modifikationer utan uttryckligt tillstånd kan medföra att användaren förlorar sin rätt att använda instrumentet.

Begränsad användning



Se kapitlet [Tekniska data](#). Instrumentet är anpassat för användning i bostadsmiljöer för människor. Använd inte instrumentet i aggressiv eller explosiv miljö.

Ansvarsområden

Ansvarsområde för tillverkare av originalutrustning:

Leica Geosystems AG
Heinrich-Wild-Strasse
CH-9435 Heerbrugg
Internet: www.leica-geosystems.com

Ovanstående företag är ansvarig för att leverans av instrumentet, inklusive handbok, sker i ett totalt säkert tillstånd.

Ovanstående företag är inte ansvarig för tillbehör från annan tillverkare.


Instrumentansvariges åligganden:

- Att förstå säkerhetsinstruktionerna för instrumentet och instruktionerna i handboken.
- Att känna till lokala säkerhets- och arbetarskyddsföreskrifter.
- Se alltid till att obehöriga inte får tillgång till produkten.

Avfallshantering

OBSERVERA

Tomma batterier får inte avfallshandteras som hushållssopor. Tänk på miljön och lämna in batterierna till närmaste återvinningsstation enligt gällande miljölagstiftning.

 Instrumentet får inte avfallshandteras som hushållssopor. Se till att instrumentet skrotas på ett sådant sätt att nationella regler efterlevs. Följ nationella och landsspecifika bestämmelser.

Information om avfallshantering kan hämtas från vår hemsida.

Elektromagnetisk kompatibilitet

EMC

VARNING

Instrumentet uppfyller de viktigaste kraven i gällande standarder och bestämmelser. Möjligheten för inverkan på annan utrustning kan trots detta inte uteslutas.

Användning av instrumentet med Bluetooth®

VARNING

Elektromagnetisk strålning kan förorsaka störningar i annan utrustning, (t.ex. pacemakers eller hörapparater) och i flygplan. Den kan även påverka människor och djur.

För säkerhets skull:

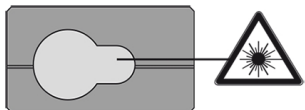
Även om instrumentet uppfyller stränga standarder och regler kan inte möjligheten att människor och djur påverkas uteslutas helt.

- Använd inte instrumentet i närheten av bensinstationer, kemiska anläggningar eller annat område där explosionsrisk förekommer eller vid pågående sprängning.
- Använd inte instrumentet i närheten av medicinsk utrustning.
- Använd inte instrumentet i flygplan.
- Använd inte instrumentet i närheten av kroppen under längre tid.

Laserklassificering

Instrumentet avger synliga laserstrålar som sänds ut från instrumentet: Instrumentet motsvarar laserklass 2 enligt:

- IEC60825-1:2014 Lasersäkerhet



Laserklass 2 produkter:

Titta inte in i laserstrålen och rikta den inte mot andra personer i onödan. Ögat skyddas normalt genom bortvändningsreaktioner och blinkreflexen.

VARNING

Det kan vara farligt att titta in i strålen med ett optiskt instrument t.ex. kikare, teleskop.

OBSERVERA

Det kan vara farligt för ögonen att titta in i laserstrålen.

Maximal impulsut effekt för klassificering

< 1 mW

Pulstid

> 400 ps

Pulsfrekvens

320 MHz

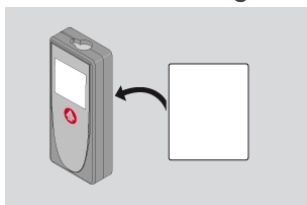
Stråldivergens

0,16 x 0,6 mrad

Frekvens

620 - 690 nm

Produktetikettering



Illustrationer, beskrivningar och tekniska specifikationer är icke bindande och kan ändras vid behov.

