

Leica DISTO™ D1

The original laser distance meter



- when it has to be **right**

Leica
Geosystems

Genel bakış	2
Teknik veriler	3
Cihazın Kurulumu	5
İşlemler	11
Mesaj Kodları	14
Bakım	15
Garanti	16
Emniyet talimatları	17

Genel bakış

Leica DISTO™, sınıf 2 lazer ile çalışan bir lazerli uzaklık ölçerdir. Kullanım kapsamı için [Teknik veriler](#) bölümüne bakın.



1 Ekran

2 AÇ/ Ölçüm

3 Temizle/ KAPAT

Genel	
Elverişli koşullarda hassasiyet *	2 mm / 0,08 in ***
Elverişsiz koşullarda hassasiyet **	3 mm / 1/8" ***
Elverişli koşullarda erim *	0,2 - 40 m / 0,6 - 120 ft ***
Elverişsiz koşullarda erim **	0,2 - 30 m / 0,6 - 100 ft ***
Görüntülenen en küçük birim	0,1 mm / 1/32 in
Lazer sınıfı	2
Lazer türü	635 nm, <1 mW
Ø lazer noktası mesafede	6 /30 /60 mm 10/ 50/ 100 m
Koruma sınıfı	IP54 (toza ve sıçrayan suya karşı korumalı)
Otomatik lazer kapatma	90 sn sonra
Otomatik güç kapatma	180 sn sonra
Bluetooth® Smart	Bluetooth® v4.0 Güç: 0.7 mW Frekans: 2402 - 2480 MHz
Bluetooth® Smart erimi	<10m
Pil ömrü (2 x AAA)	10000 ölçüm işlemine kadar 20 saate kadar çalışma süresi
Boyutlar (Y x D x G)	115 x 43,5 x 23,5 mm 4,53 x 1,71 x 0,93 in
Ağırlık (piller ile birlikte)	87 g/ 3,07 oz
Sıcaklık aralığı Depolama İşletim	-25 ila 70°C/ -13 ila 158°F -0 ila 40°C/ 32 ila 104°F

* elverişli koşullar şunlardır: beyaz ve dağınık yansıtma yaratan hedef (beyaz boyalı duvar), düşük artalan aydınlatması ve orta sıcaklık düzeyleri.

** elverişsiz koşullar şunlardır: düşük veya yüksek yansıtıcı nitelikteki hedefler veya yüksek artalan aydınlatması veya belirtilen sıcaklık aralığının üst veya alt ucundaki sıcaklıklar.

*** Toleranslar, %95 güven düzeyi ile 0,05 m ile 5 m arasında geçerlidir.

Elverişli koşullarda, 5 m'nin üzerindeki uzaklıklar için tolerans 0,10 mm/m düşebilir.

Elverişsiz koşullarda, 5 m'nin üzerindeki uzaklıklar için tolerans 0,15 mm/m düşebilir.

İşlevler

Mesafe ölçümü	evet
Kesintisiz ölçüm	evet
“Bip“ ikazı	evet
Işıklı ekran	evet
Bluetooth® Smart	evet

Giriş

Ürünün ilk kullanımından önce, güvenlik talimatları (bkz. [Güvenlik Talimatları](#)) ve kullanıcı kılavuzu dikkatli bir şekilde okunmalıdır.

Üründen sorumlu kişinin, tüm kullanıcıların ilgili yönergeleri anladığından ve uyguladığından emin olması gerekmektedir.

Kullanılan simgelerin anlamları aşağıda açıklanmıştır:



İKAZ:

Potansiyel olarak tehlikeli bir duruma veya dikkat edilmez ise, ölüme ya da ciddi yaralanmaya yol açabilecek türden amaç dışı kullanıma dikkati çeker.



DİKKAT

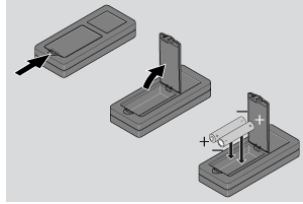
Potansiyel olarak tehlikeli bir duruma veya dikkat edilmez ise, hafif yaralanmalara ve/veya malzeme, finans ve çevre açısından zarara yol açabilecek türden amaç dışı kullanıma dikkati çeker.



Ürünün, teknik olarak doğru ve verimli bir şekilde kullanılabilmesi için, kullanıcıya yardımcı olacak kullanım bilgileri.

Pillerin takılması

i Güvenilir bir kullanım sağlamak için, yüksek kalite Alkali piller kullanılmasını öneriyoruz. Pil simgesi yanıp söndüğünde pilleri değiştirin.

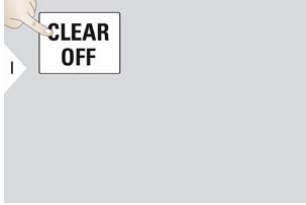


Açma/Kapama İşlemi

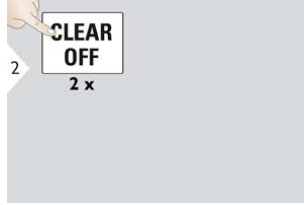


Cihaz kapanır.

Silme



Son eylemi geri alır.



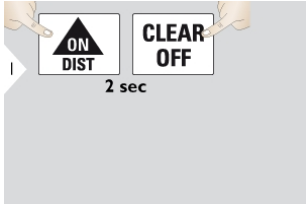
Süren işlevi bırakır, varsayılan işletim moduna gider.

Mesaj Kodları

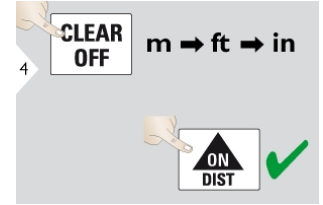
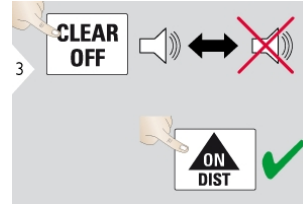
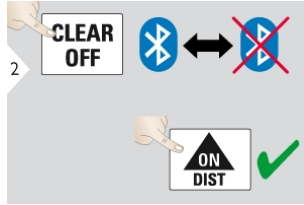
i Bir sayıyla birlikte "i" mesajı görüntülenirse, [Mesaj Kodları](#) bölümündeki talimatları takip edin. Örnek:



Ayarlar



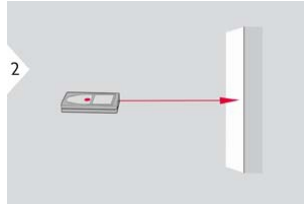
Her iki tuşa aynı anda basın.



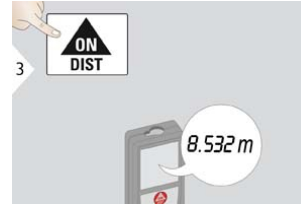
Aşağıdaki birimler arasında geçiş sağlar:

0,000 m
0'00" 1/16
0,0000 m
0,000 in
0,00 ft
1/16'de 0

Münferit mesafe ölçümü



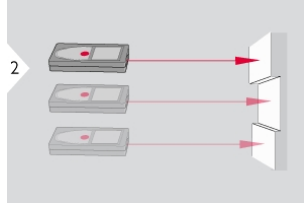
Aktif lazeri hedefe yöneltin.



i Hedef yüzeyler: Renksiz sıvalara, cama, suni köpük ya da geçirgen yüzeylere doğru ölçüm alınırken veya çok parlak yüzeyler hedef alındığında ölçüm hataları meydana

gelebilir. Karanlık yüzeylerde, ölçüm süresi artar.

Kesintisiz ölçüm



Son ölçülen değer, ana satırda görüntülenir.



Kesintisiz ölçümü durdurur.

Bluetooth® Smart

DISTO™ taslağı. Bluetooth® veri aktarımı için Uygulamayı kullanın.

i Bluetooth® Smart cihaz açık iken daima devrededir. Cihazı akıllı telefonunuza, tabletinize, dizüstü bilgisayarınıza vb.'ne bağlayın. Ölçüm değerleri bir ölçümden hemen sonra otomatik olarak aktarılacaktır. Etkin ve yenilikçi Bluetooth® Smart modülü (yeni Bluetooth® standardı V4.0 ile) tüm Bluetooth® Smart Ready cihazlarıyla çalışır. Başka hiçbir

Bluetooth® cihazı, cihaza entegre olan Bluetooth® Smart enerji tasarrufu modülünü desteklemez.

i Ücretsiz DISTO™ yazılımı ile ilgili herhangi bir garanti vermiyor ve bir destek sunmuyoruz. Bu ücretsiz yazılımın kullanılması konusunda hiçbir yükümlülüğü kabul etmemekteyiz; yazılımda herhangi bir düzeltme yapma veya sürümünü yükseltme

mecburiyetimiz yoktur. Geniş çeşitlilikteki ticari yazılımlarımıza anasayfamızdan ulaşılabilir. Android® veya iOS için uygulamalara, özel internet mağazalarından ulaşılabilir. Daha ayrıntılı bilgi için anasayfamıza bakınız.

No.	Nedeni	Düzeltilme İşlemi
204	Hesaplama hatası	Ölçümü tekrarlayın.
220	Donanım hatası	Bayiinizle irtibata geçin
240	Veri aktarım hatası	Cihazı bağlayın ve işlemi tekrarlayın
252	Sıcaklık çok yüksek	Cihazı soğutun.
253	Sıcaklık çok düşük	Cihazı ısıtın.
255	Alınan sinyal çok zayıf, ölçüm süresi çok uzun	Hedef yüzeyi değiştirin (örneğin, beyaz kağıt).
256	Alınan sinyal çok yüksek	Hedef yüzeyi değiştirin (örneğin, beyaz kağıt).
257	Artalan ışığı çok fazla	Hedef alana gölge yapın.

* Cihaz kapatılıp açıldıktan sonra dahi diğer mesaj kodları sıklıkla görüntüleniyorsa, lütfen bayiinizle irtibata geçin.

- Cihazı nemli, yumuřak bir bezle temizleyin.
- Cihazı asla suya sokmayın.
- Agresif temizleyici veya özücü maddeleri kesinlikle kullanmayın.

Uluslararası Sınırlı Garanti

Leica DISTO™ için Leica Geosystems AG iki yıl garanti vermektedir. İlave bir yıllık garantiye sahip olmak için, satın alma tarihinden itibaren sekiz hafta içerisinde ürünün <http://myworld.leica-geosystems.com> adresindeki web sitemize kaydedilmesi gerekmektedir.

Ürün kaydedilmez ise, iki yıllık garantimiz geçerlidir.

Uluslararası Sınırlı Garanti hakkında daha ayrıntılı bilgilere internette şu adresten ulaşılabilir: www.leica-geosystems.com/internationalwarranty.

Emniyet talimatları



Bu cihazdan sorumlu şahıs, tüm kullanıcıların bu talimatları okumalarını ve gözetmelerini sağlamalıdır.

Kullanılan simgeler

Kullanılan simgelerin anlamları aşağıda açıklanmıştır:

İKAZ:

Potansiyel olarak tehlikeli bir duruma veya dikkat edilmez ise, ölüme ya da ciddi yaralanmaya yol açabilecek türden amaç dışı kullanıma dikkati çeker.

DİKKAT

Potansiyel olarak tehlikeli bir duruma veya dikkat edilmez ise, hafif yaralanmalara ve/veya malzeme, finans ve çevre açısından zarara yol açabilecek türden amaç dışı kullanıma dikkati çeker.



Ürünün, teknik olarak doğru ve verimli bir şekilde kullanılabilmesi için, kullanıcıya yardımcı olacak kullanım bilgileri.

Cihazın uygun kullanım şekilleri

- Mesafelerin ölçülmesi
- Bluetooth® ile veri aktarımı

Aykırı kullanım

- Cihazı talimatnameyi öğrenmeden kullanmak
- Öngörülen sınırlar dışında kullanım
- Güvenlik sistemlerinin devre dışı bırakılması; ikaz ve dikkat etiketlerinin çıkarılması
- Cihazın alet (tornavida vs.) kullanılarak açılması
- Onay almaksızın diğer imalatçıların aksesuarlarının kullanılması
- Ürünü onarmak veya üzerinde değişiklik yapmak
- Kasıtlı olarak başkasının gözüne doğrultmak; karanlıkta doğrultulsa bile
- Çalışma sahasında yetersiz güvenlik tedbirleri (örneğin, yollarda, inşaat sahalarında vb.)
- Merdiven kullanırken, faal makinelerin yakınında çalışırken veya korumasız makine parçalarının ya da tesislerin yakınında çalışırken, iskele üzerinde kasıtlı veya sorumsuz davranışlarda bulunulması
- Ürünün doğrudan güneşe doğrultulması

Kullanırken Ortaya Çıkabilecek Tehlikeler

İKAZ:

Cihazın düşürülmesinden veya uygun olmayan alanda kullanılmasından ya da üzerinde yapılan değişiklikten kaynaklanan bir arıza sebebiyle, hatalı ölçümlerden sakınınız. Periyodik olarak denetleme ölçümleri yapınız. Bu denetimi, cihazın aşırı kullanımında, önemli ölçümlerden önce, önemli ölçüm sırasında ve sonrasında özellikle tekrarlayınız.

DİKKAT

Cihazı hiçbir zaman kendiniz tamir etmeyiniz. Bir arıza halinde, bölge bayiine başvurunuz.

İKAZ:

Açıkça onaylanmayan değişiklikler ya da modifikasyonlar, kullanıcının ekipmanı çalıştırma yetkisini geçersiz kılar.

Kullanım Alanı Sınırları



Teknik veriler bölümüne bakın. Cihaz, insanlar tarafından sürekli olarak ikamet edilen alanlarda kullanılmak üzere tasarlanmıştır. Patlayıcı ya da agresif ortamlarda kullanmayın.

Sorumluluk Alanları

Orijinal ekipman üreticisinin sorumluluk alanları:

Leica Geosystems AG
Heinrich-Wild-Strasse
CH-9435 Heerbrugg
İnternet: www.leica-geosystems.com

Yukarıdaki şirket, Kullanıcı Kılavuzu dahil olmak üzere, ürünün tam emniyetli olarak temin edilmesinden sorumludur.

Yukarıdaki şirket, üçüncü tarafa ait aksesuarlardan sorumlu değildir.


İşletmecinin sorumluluk alanları:

- Ürün üzerindeki emniyet talimatlarını ve kullanma kılavuzundaki talimatları anlamak.
- Kazaların önlenmesi ile ilgili yerel güvenlik yönetmeliklerine aşına olmak.
- Yetkili personel haricinde hiç kimsenin ürüne erişmesine izin vermemek.

Elden çıkarma

DİKKAT

Bitmiş piller, evsel atıkla birlikte elden çıkarılmamalıdır. Çevreye karşı gereken özeni göstererek, bitmiş pilleri ulusal ya da yerel yönetmeliklere uygun olarak temin edilen atık toplama merkezlerine bırakın.

 Ürün, evsel atıkla birlikte elden çıkarılmamalıdır. Ürünü ülkenizde yürürlükte bulunan ulusal yönetmeliklere uygun olarak elden çıkarın. Ulusal ve spesifik yönetmeliklere göre hareket edin.

Ürünün kullanımına özgü ve atık yönetimi ile ilgili bilgiler, ana sayfamızdan indirilebilir.

Elektromanyetik Uyumluluk (EMC)



İKAZ:

Bu cihaz, ilgili standartlarda ve yönetmeliklerde yer alan en katı gerekliliklere uygundur. Ancak, cihazın diğer cihazlara parazit yapma olasılığı tam olarak ortadan kaldırılamaz.

Ürünün Bluetooth® ile kullanımı



İKAZ:

Elektromanyetik radyasyon, diğer ekipmanda, aygıtta (örneğin, kalp pilleri ve işitme cihazları gibi tıbbi cihazlar) ve uçakta parazitlenmeye yol açabilir. İnsan ve hayvanlar üzerinde de etkili olabilir.

Önlemler:

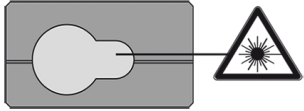
Bu ürün en katı standartlara ve yönetmeliklere uygun olmakla birlikte, insanlara ve hayvanlara zarar verme olasılığı tamamen ortadan kaldırılamaz.

- Ürünü benzin istasyonlarının, kimyasal tesislerinin yakınında, potansiyel patlayıcı ortama sahip ve patlama gerçekleşen alanlarda kullanmayın.
- Ürünü tıbbi ekipmanın yakınında kullanmayın.
- Ürünü uçaklarda kullanmayın.
- Ürünü uzun süre vücudunuza yakın kullanmayın.

Lazer sınıfı

Bu cihaz, cihazdan dışarıya çıkan ve görülebilen lazer ışınları üretir. Bu ürün, aşağıdakilere uygun olarak bir Sınıf 2 lazerli üründür:

- IEC60825-1 : 2014 "Lazer cihazları güvenliği"



Lazer Sınıfı 2 Ürünleri:

Gözünüzü, gereksiz yere lazer ışınına dikmeyiniz ve bu ışınları başkalarının üzerine tutmayınız. Göz, normal halde kendini, sakınarak ve göz kapaklarını kapatma (göz kırpma) refleksi ile korur.

⚠ İKAZ:

Lazer ışınına, optik bir araçla (teleskop, dürbün gibi) direkt olarak bakmak, tehlikeli olabilir.

⚠ DİKKAT

Lazer ışınına bakmak, göz için tehlike yaratabilir.

Dalga boyu

620 - 690 nm

Sınıflandırma için maksimum ışın yayma çıkış gücü

< 1 mW

Vuruş süresi

> 400 ps

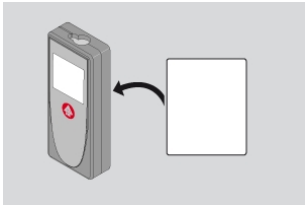
Nabız tekrarlama frekansı

320 MHz

Işın sapması

0.16 x 0.6 mrad

Etiket Yazıları



Değişiklikler (çizimlerde, açıklamalarda ve teknik özelliklerde) önceden bildirimde bulunmaksızın yapılabilir.

