

Leica DISTO™ D2

The original laser distance meter

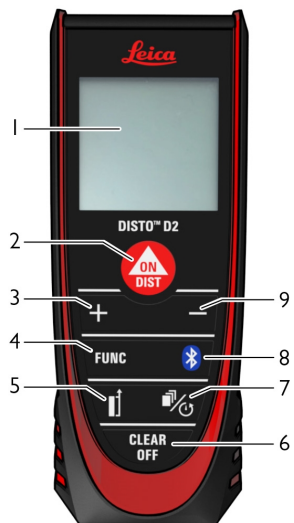


- when it has to be **right**

Leica
Geosystems

概述	2
技术参数	3
仪器设置	5
操作流程	14
消息代码	26
保养	27
安全说明	28

Leica DISTO™ 是使用二级激光运行的激光测距仪。请参见 [技术数据](#) 章节以了解使用范围。



1 显示

2 开启/测量

3 加

4 功能

5 测量基准

6 清除/关闭

7 内存/计时器

8 Bluetooth® Smart

9 减

技术参数

常规	
理想条件下的精度*	1.5 mm / 1/16" ***
不理想条件下的精度*	3 mm / 1/8" ***
理想条件下的测程*	0.05 - 100m / 0.16 - 330ft ***
不理想条件下的测程**	0.05 - 60m / 0.16 - 200ft ***
显示的最小单位	0.1 mm / 1/32 in
X-Range Power Technology	是
激光等级	2
激光类型	635 nm, <1 mW
∅激光点 距离	6 / 30 / 60 mm 10 / 50 / 100 m
防护等级	IP54(防尘和防溅水)
自动关闭激光	90 秒后
自动关闭电源	180 秒后
Bluetooth® Smart	Bluetooth® v4.0 功率: 0.7 mW 频率: 2402 - 2480 MHz
Bluetooth® Smart 的范围	<10 米
电池寿命 (2 x AAA)	高达 10000 次测量 长达 20 小时使用时间
尺寸 (H x D x W)	116 x 44 x 26 mm 4.57 x 1.73 x 1.02 in
重量(连同电池)	100 g / 3.53 oz
储存 工作温度范围	-25 至 70°C / -13 至 158°F -10 至 50°C / 14 至 122°F

*理想条件下:白色和漫反射目标(漆成白色的墙壁)、背景光照低和温度适度。

**不理想条件下:目标具有较低或较高反射率、背景光照高或温度位于指定温度范围的上限或下限。

*** 误差适用于 0.05 m 至 5 m, 置信度为 95%。

在理想条件下,在距离长于 5 m 时,误差可能会变大为 0.10 mm/m。

在不理想条件下,在距离长于 5 m 时,误差可能会变大为 0.15 mm/m。

技术参数

功能	
距离测量	是
最小/最大测量	是
连续测量	是
放样功能	是
加/减	是
面积	是
体积	是
画板功能(进行局部测量的面积。)	是
勾股定理测量	2点, 3点
内存	10个结果
提示音	是
照明显示	是
自动化多功能底座	是
Bluetooth® Smart	是

简介

首次使用本产品前，先仔细阅读产品的安全说明(请参见[安全说明](#))和用户手册。

仪器保管者应要求所有的仪器使用者理解这些指南内容并遵守它。

使用的符号代表以下含义：



警告

指示潜在危险或未按预期使用的情况，若不避免，将可能导致死亡或重伤。



注意

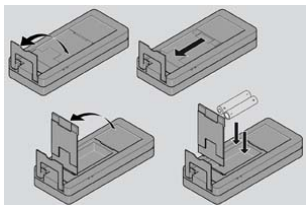
指示潜在危险或未按预期使用的情况，若不避免，将可能导致轻伤和/或严重的物质和财务损失及环境破坏。



表示在实际使用中必须注意的重要段落，以便正确、有效的使用仪器。

插入电池

i 为了确保可靠地使用，我们建议使用高质量碱性电池。当电池符号闪烁时更换电池。

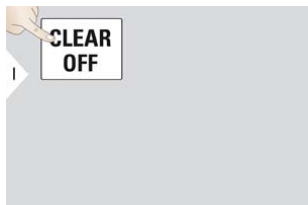


开/关

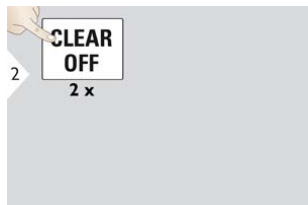


装置将关闭。

清除



撤消上一操作。



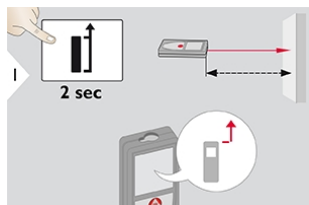
退出当前工作，转至默认操作模式。

消息代码

i 如果显示消息“i”并带有数字，请遵照消息代码部分中的说明操作。例如：

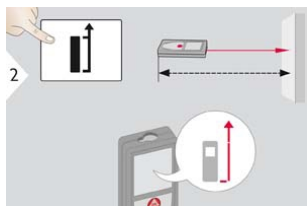


调整测量基准



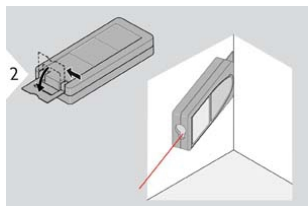
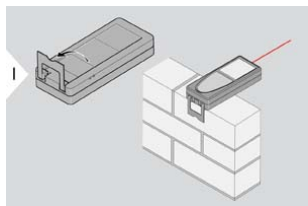
从装置前端测量其距离。

i 按下按钮两秒钟，将设为永久从前端开始。



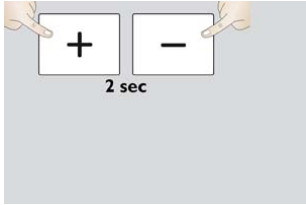
从装置后端测量其距离(标准设置)。

多功能底座



i 自动检测底座的方向，并相应调整零点。

单位设置



同时按下两个键。

在以下单位间切换：

0.000 m

0.00 ft

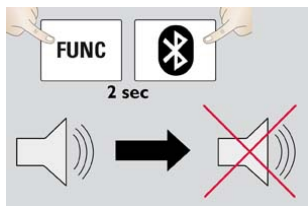
0.0000 m

0'00" 1/32

0.000 in

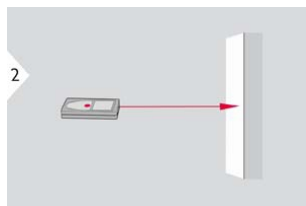
0 in 1/32

提示音

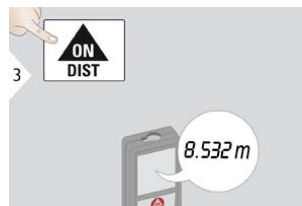


同时按下两个键。

测量单一距离

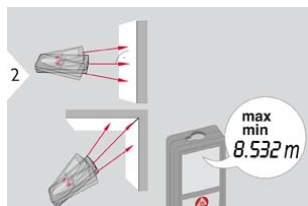


将激活激光对准目标。



i 目标表面: 当测量与无色液体、玻璃、发泡胶或可渗透表面之间的距离或当或对准高光泽表面时, 可能会出现测量误差。对较暗的表面进行测量时, 测量时间会延长。

连续测量及最小/最大值测量

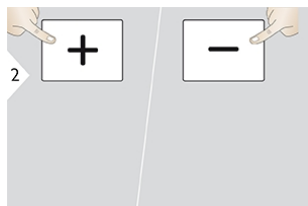


用于测量房间的对角距离(最大值)或水平距离(最小值)。将显示测量的最小距离和最大距离(最小值和最大值)。上次测量的值显示在主显示栏。



停止连续测量及最小/最大值测量。

加/减

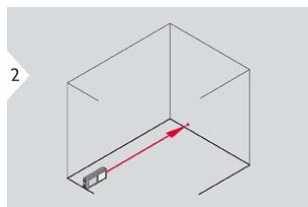
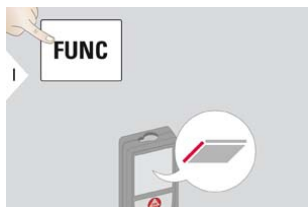


下一个测量值与前一个值相加，
分别与前一个值相减。

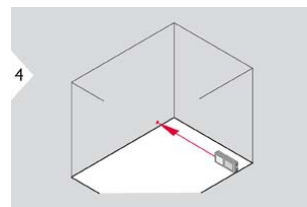


i 结果显示在主显示栏，且测量值在上面。此过程可以根据需要重复操作。可使用相同的过程来加减面积或体积。在此情况下按 DIST 以显示结果。

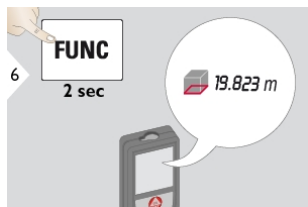
面积



将激光对准第一个目标点。



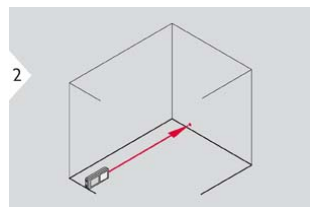
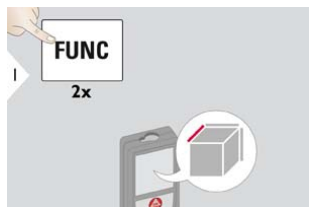
将激光对准第二个目标点。



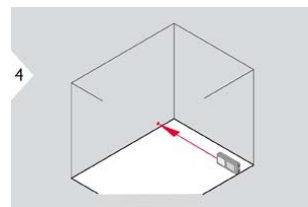
此时会显示周长。

i 结果显示在主显示栏，且测量值在上面。画板功能：开始第一次测量后按 + 或 -。进行测量并加上或减去墙壁长度。最后测量第二段的高度以获得墙壁面积。

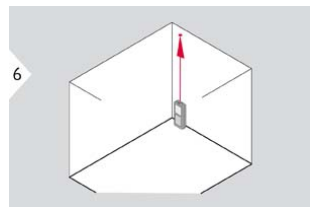
体积



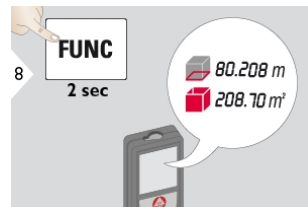
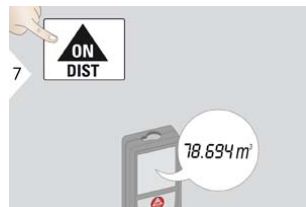
将激光对准第一个目标点。



将激光对准第二个目标点。

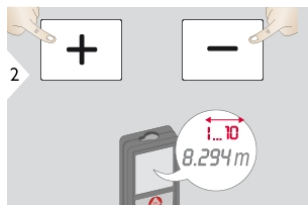
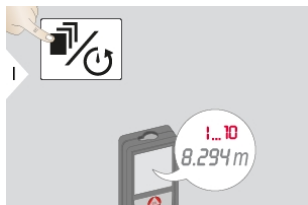


将激光对准第三个目标点。

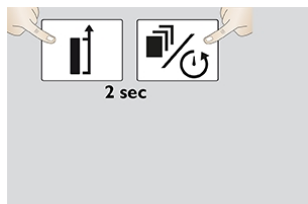


此时会显示周长和墙壁面积。

内存(最后 10 个结果)

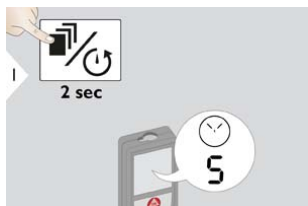


删除内存



同时按下两个键。内存已完全删除。

计时器(自动限时释放)

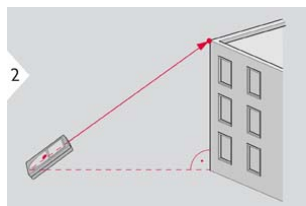
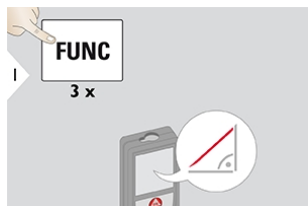


调节自动限时释放的延迟(最大60秒,标准设置为5秒)。

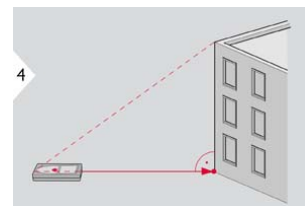
i 一旦该按键在激活激光时释放,则显示结果之前的剩余秒数将倒计时显示。对精确

瞄准(例如,远距离)推荐使用延迟释放。在按下测量键时,避免装置摇动。

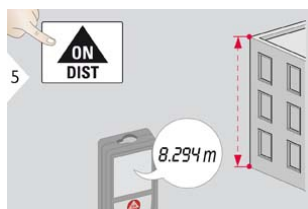
勾股定理测量(2点)



将激光对准较高点。

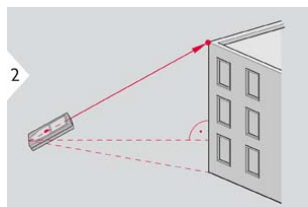
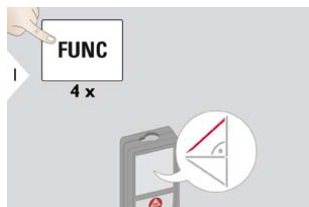


将激光成直角对准较低点。



i 结果显示在主显示栏，且测量的距离在上面。在此功能中按下测量键两秒，可自动激活最小或最大测量。

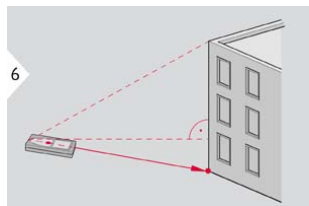
勾股定理测量(3点)



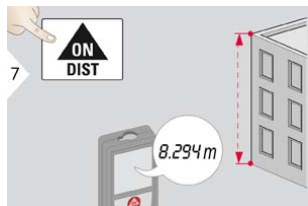
将激光对准较高点。



将激光对准直角点。

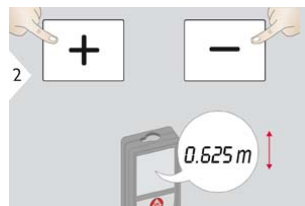
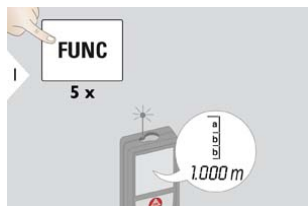
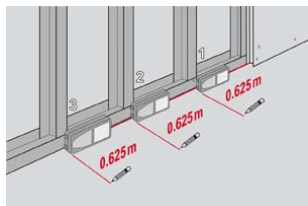


将激光对准较低点。



i 结果显示在主显示栏，且测量的距离在上面。在此功能中按下测量键两秒，可自动激活最小或最大测量。

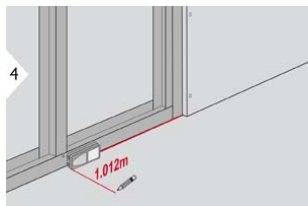
放样功能



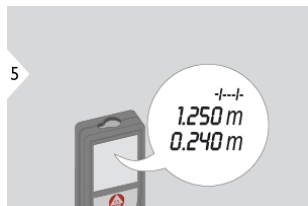
调整值。



确定值并开始测量。



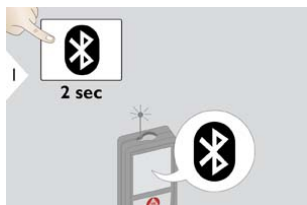
沿放样线缓慢移动装置。将显示到下一个放样点的距离。



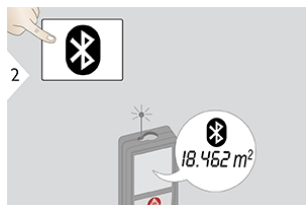
距下一个 0.625m 的距离差 0.240m。

i 当距离放样点不到 0.1 m 时，仪器会发出提示音。按下清除/关闭按钮，可停止功能。

Bluetooth® Smart



停用/激活 Bluetooth®



传输主显示栏的值

DISTO™ 草图。使用 Bluetooth® 数据传输应用。

i 当装置打开时，Bluetooth®

Smart 始终激活。将装置连接至您的智能手机、平板电脑、手提电脑等... 在测量之后，测量值将自动传输。若要从主显示栏传输结果，请按 Bluetooth® 键。如果激光测距仪关闭，Bluetooth® 随即关闭。创新而高效的 Bluetooth® Smart 模块(采用新 Bluetooth® 标准 V4.0)可与所有 Bluetooth® Smart Ready 装置一起使用。所有其他 Bluetooth® 装置都不支持节能的 Bluetooth® Smart 模块


(该模块需集成在装置中)。

i 我们不为免费的 DISTO™ 软件提供任何保证和支持。对于因使用免费软件而引起的任何后果，我们概不负责，且我们没有义务提供修正或开发升级产品。在我们的主页上可找到大量商业软件。适合 Android® 或 iOS 的应用程序可在特殊的互联网商店中找到。有关更多详细信息，请参阅我们的主页。

数字	原因	更正
204	计算错误	重新执行测量。
220	硬件错误	联系经销商
240	数据传输错误	连接装置并重复操作过程
252	温度太高	让装置降温。
253	温度太低	让装置升温。
255	接收信号过弱, 测量时间过长	更换目标表面(例如白纸)。
256	接收信号过强	更换目标表面(例如白纸)。
257	背景光过强	调暗目标区域。

* 如果即使在仪器关闭并再次打开后, 还是会经常显示其他消息代码, 请联系经销商。

- 使用软湿布清洁本装置。
- 请勿将本装置浸入水中。
- 请勿使用腐蚀性清洁剂或溶剂。

 仪器负责人员必须确保所有用户了解这些说明并按照说明操作。

使用的符号


使用的符号代表以下含义：

警告

指示潜在危险或未按预期使用的情况，若不避免，将可能导致死亡或重伤。

注意

指示潜在危险或未按预期使用的情况，若不避免，将可能导致轻伤和/或严重的物质和财务损失及环境破坏。

 表示在实际使用中必须注意的重要段落，以便正确、有效的使用仪器。

允许使用

- 测量距离
- 使用 Bluetooth® 传输数据

禁止使用

- 不参照说明就使用本产品
- 在所示的限制范围之外使用
- 停止运行安全系统并撕掉说明性标识和危害提醒标识
- 用工具(如螺丝刀)打开本仪器
- 使用未经明确认可的其他厂家的附件
- 改造或改变本产品
- 第三方故意使产品发出耀眼的光;或在暗处使用
- 调查现场安全预防措施不足(如在马路、建筑工地等地方测量)
- 在脚手架上、使用梯子、在运转的机器旁或在未设保护设施的机器或装置部件附近进行的任何不负责任操作
- 直接对准太阳

使用危害



警告

注意在仪器存在缺陷，或跌落、误用或改动的情况下出现的测量错误。请定期进行测试性测量。尤其是当产品被不当使用后，或在重要测量之前、期间和之后都须进行测试性测量。



注意

请勿尝试自己维修产品。如有损坏，请与当地的经销商联系。



警告

未经明确批准的改动或改造，可能会导致用户使用设备的权限无效。

使用限制



请参考[技术资料](#)章节。此装置设计在适合人类永久生存的环境里中使用，请不要在有爆炸危险或恶劣环境的条件下使用产品。

责任范围

原装产品厂商的责任：

Leica Geosystems AG
Heinrich-Wild-Strasse
CH-9435 Heerbrugg
互联网：www.leica-geosystems.com

上述公司负责供应产品，包括用于完全安全条件下的用户手册。

以上公司对第三方配件概不负责。

设备监管人员的责任：

- 充分了解产品的安全说明和使用手册中的操作说明。
- 熟悉当地有关事故预防的安全法规。
- 始终防止未经授权人员使用本产品。

废物处置



注意

严禁将废电池与生活垃圾一起弃置。保护环境，根据国家或地方法规将废电池弃置在指定的垃圾收集站。



本产品不可与生活垃圾一同回收处理。根据您所在国家实施的国家法规，适当地弃置本产品。遵守国家或当地相关规定。

可从我们的首页下载产品具体处理方法和废物管理信息。

电磁兼容性 (EMC)



该装置符合最严格的有关标准和法规要求。
但不能完全排除产品对其他设备造成干扰的可能性。

通过 Bluetooth® 使用产品



电磁辐射可能对其他设备、装置(例如起搏器或助听器之类的医疗装置)和飞行器产生干扰。同时还可能给人类和动物带来影响。

注意事项:

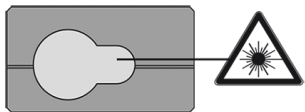
尽管本产品符合最严格的标准和条例,仍然无法完全避免对人类和动物产生有害影响的可能。

- 请勿在加油站、化学工厂附近使用本产品,且勿在可能爆炸的环境或发生了爆炸的环境中使用本产品。
- 请勿在医疗设备附近使用本产品。
- 请勿在飞机上使用本产品。
- 请勿长时间在自身身体旁边使用本产品。

激光分类

此装置会产生可见激光，并从仪器的前端发射：本产品属于二级激光产品，符合以下标准：

- IEC60825-1: 2014“激光产品的辐射安全”



< 1 mW

脉冲持续时间

> 400 ps

脉冲重复频率

320 MHz

光束发散度

0.16 x 0.6 mrad

二级激光产品：

请勿直视激光束或将激光束指向他人。为了保护眼睛，眼睛通常会发生厌光反应(包括眨眼反应)。



警告

通过光学镜片(如目镜、望远镜等)直视激光束，会对眼睛造成危害。



注意

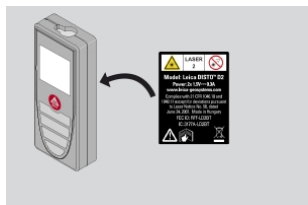
直视激光束可能会危害眼睛。

波长

620 - 690 nm

最大辐射输出功率分级

标签



(图释、描述和技术资料) 若有更改, 恕不另行通知。

