

Leica DISTO™ X6

The original laser distance meter



Εγχειρίδιο Χρήσης
Έκδοση 1.1
Ελληνικά

- when it has to be **right**

Leica
Geosystems

PART OF
HEXAGON

Εισαγωγή



Το εγχειρίδιο αυτό περιέχει σημαντικές οδηγίες ασφαλείας, καθώς και οδηγίες για την εγκατάσταση και τη λειτουργία του προϊόντος. Ανατρέξτε στο **1 Οδηγίες Ασφαλείας** για περισσότερες πληροφορίες.

Διαβάστε προσεκτικά το εγχειρίδιο χρήσης πριν θέσετε το όργανο σε λειτουργία.



Το περιεχόμενο αυτού του εγγράφου υπόκειται σε αλλαγή χωρίς προηγούμενη ειδοποίηση. Βεβαιωθείτε ότι το προϊόν χρησιμοποιείται σύμφωνα με την πιο πρόσφατη έκδοση αυτού του εγγράφου.

Οι ενημερωμένες εκδόσεις είναι διαθέσιμες για λήψη στην παρακάτω ιστοσελίδα:

<https://www.disto.com/manuals>



Κρατήστε το για μελλοντική αναφορά!

Εμπορικά σήματα

- Το *Bluetooth*® είναι εμπορικό σήμα κατατεθέν της Bluetooth SIG, Inc. Όλα τα άλλα εμπορικά σήματα είναι ιδιοκτησία των αντίστοιχων κατόχων.

Εγκυρότητα του παρόντος εγχειριδίου

Αυτό το εγχειρίδιο ισχύει για το Leica DISTO™ X6. Όπου υπάρχουν διαφορές μεταξύ των τυπικών ρυθμίσεων, αυτές περιγράφονται με σαφήνεια.

**Βιβλίο διευθύνσεων της
Leica Geosystems**

Στην τελευταία σελίδα του παρόντος εγχειριδίου, θα βρείτε τη διεύθυνση της έδρας της Leica Geosystems. Για έναν κατάλογο επαφών σε τοπικό επίπεδο, επισκεφθείτε τη διεύθυνση http://leica-geosystems.com/contact-us/sales_support.

Πίνακας Περιεχομένων

1	Οδηγίες Ασφαλείας	5
1.1	Γενικά	5
1.2	Προοριζόμενη χρήση	6
1.3	Περιορισμοί χρήσης	8
1.4	Ευθύνες	8
1.5	Κίνδυνοι λόγω χρήσης	9
1.6	Ταξινόμηση λείζερ	12
2	Σύνθεση συστήματος	14
3	Τοποθέτηση οργάνου	19
4	Λειτουργία	25
5	Ρυθμίσεις	32
6	Λειτουργίες	60
7	Κωδικοί μηνυμάτων	101
8	Φροντίδα	104
9	Τεχνικά χαρακτηριστικά	105
9.1	Συμμόρφωση με τους εθνικούς κανονισμούς	109
10	Διεθνής περιορισμένη εγγύηση	112

1

Οδηγίες Ασφαλείας

1.1

Γενικά

Περιγραφή

Οι παρακάτω οδηγίες παρέχουν στον υπεύθυνο του προϊόντος και στο χρήστη του εξοπλισμού τη δυνατότητα να προλαμβάνουν και να αποφεύγουν κινδύνους από την λειτουργία του.

Ο υπεύθυνος για το όργανο οφείλει να διασφαλίσει ότι όλοι οι χρήστες κατανοούν και τηρούν τις παρούσες οδηγίες.

Πληροφορίες για τα μηνύματα προειδοποίησης





Τα μηνύματα προειδοποίησης αποτελούν θεμελιώδες μέρος του σχεδιασμού ασφάλειας του οργάνου. Εμφανίζονται κάθε φορά που είναι πιθανό να προκύψουν κίνδυνοι ή επικίνδυνες καταστάσεις.

Τα μηνύματα προειδοποίησης...

- ενημερώνουν το χρήστη σχετικά με άμεσους και έμμεσους κινδύνους που αφορούν στη χρήση του προϊόντος.
- περιέχουν γενικούς κανόνες συμπεριφοράς.

Για την ασφάλεια των χρηστών, όλες οι οδηγίες ασφαλείας και τα μηνύματα ασφαλείας θα πρέπει να τηρούνται και να εφαρμόζονται με αυστηρότητα! Συνεπώς, το εγχειρίδιο πρέπει να είναι πάντα διαθέσιμο σε όλα τα άτομα που εκτελούν οποιοσδήποτε εργασίες περιγράφονται σε αυτό.

Οι λέξεις **ΚΙΝΔΥΝΟΣ**, **ΠΡΟΕΙΔΟΠΟΙΗΣΗ**, **ΠΡΟΣΟΧΗ** και **ΕΙΔΟΠΟΙΗΣΗ** είναι τυποποιημένες λέξεις σήμανσης για τον προσδιορισμό του επιπέδου των κινδύνων και της επικινδυνότητας που σχετίζονται με την πρόκληση τραυματισμών και υλικών ζημιών. Για την ασφάλειά σας είναι σημαντικό να διαβάσετε και να κατανοήσετε πλήρως τον παρακάτω πίνακα με τις διάφορες λέξεις σήμανσης και τους ορισμούς τους! Μέσα σε ένα μήνυμα προειδοποίησης ενδέχεται να υπάρχουν συμπληρωματικά σύμβολα πληροφοριών ασφαλείας, καθώς επίσης και συμπληρωματικό κείμενο.

Τύπος	Περιγραφή
 ΚΙΝΔΥΝΟΣ	Υποδεικνύει μια άμεσα επικίνδυνη κατάσταση, η οποία, εάν δεν αποφευχθεί, θα επιφέρει θάνατο ή σοβαρό τραυματισμό.
 ΠΡΟΕΙΔΟΠΟΙΗΣΗ	Υποδηλώνει μία ενδεχομένως επικίνδυνη κατάσταση ή μη προδιαγραφόμενη χρήση η οποία, αν δεν αποφευχθεί, ενδέχεται να επιφέρει θάνατο ή σοβαρό τραυματισμό.
 ΠΡΟΣΟΧΗ	Υποδηλώνει μια ενδεχομένως επικίνδυνη κατάσταση ή μη προδιαγραφόμενη χρήση η οποία, αν δεν αποφευχθεί, ενδέχεται να επιφέρει ελαφρύ ή μέτριο τραυματισμό.
ΕΙΔΟΠΟΙΗΣΗ	Υποδηλώνει μια ενδεχομένως επικίνδυνη κατάσταση ή μη προδιαγραφόμενη χρήση η οποία, αν δεν αποφευχθεί, ενδέχεται να επιφέρει σοβαρή υλική, οικονομική και περιβαλλοντική ζημιά.
	Σημαντικές παράγραφοι, οι οποίες πρέπει να τηρούνται στην πράξη, καθώς καθιστούν τη χρήση του προϊόντος τεχνικά ορθή και αποδοτική.

1.2

Προβλεπόμενη χρήση

Προοριζόμενη χρήση

- Μέτρηση αποστάσεων σε συνθήκες εσωτερικού και εξωτερικού χώρου
- Μέτρηση κλίσης
- Μεταφορά δεδομένων μέσω Bluetooth®

Προβλεπόμενη λανθασμένη χρήση

- Χρήση του προϊόντος χωρίς οδηγίες
- Χρήση με τρόπο διαφορετικό από τον προβλεπόμενο και εκτός των προβλεπόμενων ορίων
- Απενεργοποίηση των συστημάτων ασφαλείας
- Αφαίρεση των ειδοποιήσεων κινδύνου
- Άνοιγμα του προϊόντος με εργαλεία, για παράδειγμα με κατσαβίδι, εκτός αν αυτό επιτρέπεται για συγκεκριμένες λειτουργίες
- Χρήση με παρελκόμενα από άλλους κατασκευαστές χωρίς προηγούμενη γραπτή, ρητή έγκριση της Leica Geosystems AG
- Τροποποίηση ή μετατροπή του προϊόντος
- Σκόπιμη θάμβωση τρίτων, ακόμη και στο σκοτάδι
- Ανεπαρκή μέτρα ασφαλείας στην τοποθεσία εργασίας
- Εσκεμμένη ή ανεύθυνη συμπεριφορά πάνω στη σκαλωσιά, κατά τη χρήση κινητής σκάλας, κατά την εκτέλεση μετρήσεων κοντά σε μηχανήματα που βρίσκονται σε λειτουργία ή κοντά σε εξαρτήματα μηχανημάτων ή εγκαταστάσεων χωρίς προστασία
- Σκόπευση απευθείας στον ήλιο
- Τα οπτικά συστήματα είναι θολωμένα ή υγρά. Πριν από την εκτέλεση μετρήσεων, οποιαδήποτε υγρασία λόγω υγροποίησης υδρατμών και οποιοσδήποτε πιτσιλιές νερού πρέπει να αφαιρούνται με κατάλληλο πανί από τα εξαρτήματα στα οποία έχετε άμεσα πρόσβαση, όπως π.χ. τα οπτικά συστήματα εξόδου
- Μετακίνηση της συσκευής κατά τη διάρκεια των μετρήσεων. Προσπαθήστε να τη διατηρείτε ακίνητη όταν εκτελείτε μετρήσεις
- Περιβάλλον με πολλή σκόνη. Όταν εκτελείτε μετρήσεις, πρέπει να βεβαιώνετε ότι οι φακοί του οργάνου είναι καθαρισμένοι από τη σκόνη. Αν χρειάζεται, καθαρίστε τους με πινέλο
- Εκτέλεση μετρήσεων ενώ υπάρχει βροχή, χιόνι, ομίχλη ή άλλες ατμοσφαιρικές συνθήκες ανάμεσα στη συσκευή και το σημείο-στόχο
- Μετρήσεις μέσα σε ισχυρά ηλεκτρικά και μαγνητικά πεδία, τα οποία δεν μπορούν να εξαλειφθούν τελείως κοντά σε μετασχηματιστές, ισχυρούς μαγνήτες, συστήματα ηλεκτρικής τροφοδοσίας κ.ο.κ.

- Μετρήσεις με τη δέσμη laser πολύ κοντά σε εξαιρετικά ανακλαστικές επιφάνειες

1.3

Περιορισμοί χρήσης



Ανατρέξτε στην ενότητα [9 Τεχνικά χαρακτηριστικά](#).

Περιβάλλον

Κατάλληλο για χρήση σε περιβάλλοντα κατάλληλα για μόνιμη ανθρώπινη στέγαση.
Ακατάλληλο για χρήση σε διαβρωτικά ή εκρηκτικά περιβάλλοντα.

1.4

Ευθύνες

Κατασκευαστής του προϊόντος

Η Leica Geosystems AG, CH-9435 Heerbrugg, η οποία αναφέρεται στο εξής ως "Leica Geosystems", είναι υπεύθυνη για την προμήθεια του προϊόντος, συμπεριλαμβανομένου του Εγχειριδίου χρήσης και των αρχικών παρελκόμενων, σε ασφαλή κατάσταση.

Η παραπάνω εταιρεία δεν είναι υπεύθυνη για παρελκόμενα τρίτων κατασκευαστών.

Υπεύθυνος για το προϊόν

Το άτομο που είναι υπεύθυνο για το προϊόν έχει τα ακόλουθα καθήκοντα:

- Πρέπει να κατανοήσει τις οδηγίες ασφαλείας που αναγράφονται στο προϊόν και τις οδηγίες στο εγχειρίδιο χρήσης
- Να εξοικειωθεί με τους κατά τόπους κανονισμούς ασφάλειας περί πρόληψης ατυχημάτων
- Πρέπει πάντα να εμποδίζει την πρόσβαση οποιουδήποτε μη εξουσιοδοτημένου προσωπικού στο προϊόν
- Πρέπει να εξασφαλίζει ότι το προϊόν χρησιμοποιείται σύμφωνα με τις οδηγίες



Το προϊόν επιτρέπεται να χρησιμοποιείται μόνο από ειδικευμένα άτομα.

Ασύρματοι, ψηφιακά
κινητά τηλέφωνα ή
προϊόντα με Bluetooth

ΠΡΟΕΙΔΟΠΟΙΗΣΗ

Χρήση του προϊόντος με ραδιοφωνικές ή ψηφιακές συσκευές κινητής τηλεφωνίας

Τα ηλεκτρομαγνητικά πεδία μπορεί να προκαλέσουν παρεμβολές σε άλλο εξοπλισμό, σε εγκαταστάσεις, σε ιατρικές συσκευές, για παράδειγμα βηματοδότες, ακουστικά βαρηκοΐας και σε αεροσκάφη. Τα ηλεκτρομαγνητικά πεδία μπορεί επίσης να επηρεάσουν ανθρώπους και ζώα.

Προφυλάξεις:

- ▶ Παρόλο που το προϊόν πληροί τους αυστηρούς κανονισμούς και τα πρότυπα που ισχύουν για τον σκοπό αυτό, η Leica Geosystems AG δεν μπορεί να αποκλείσει εντελώς την πιθανότητα διαταραχής άλλου εξοπλισμού ή επηρεασμού ανθρώπων ή ζώων.
- ▶ Μη λειτουργείτε το προϊόν με ασύρματο ή κινητό τηλέφωνο κοντά σε βενζινάδικα ή χημικές εγκαταστάσεις ή σε άλλες περιοχές όπου υπάρχει κίνδυνος έκρηξης.
- ▶ Μην χρησιμοποιείτε το προϊόν με ασύρματες συσκευές ή ψηφιακά κινητά τηλέφωνα κοντά σε ιατρικό εξοπλισμό.
- ▶ Μην χρησιμοποιείτε το προϊόν με ασύρματο ή ψηφιακό κινητό τηλέφωνο στο αεροπλάνο.
- ▶ Μην χρησιμοποιείτε το προϊόν με ασύρματο ή ψηφιακό κινητό τηλέφωνο ακριβώς δίπλα στο σώμα σας για παρατεταμένο χρονικό διάστημα.



Αυτή η προειδοποίηση αφορά και για τη χρήση προϊόντων με Bluetooth.

⚠️ ΠΡΟΕΙΔΟΠΟΙΗΣΗ**Απόρριψη με ακατάλληλο τρόπο**

Σε περίπτωση ακατάλληλης διάθεσης του εξοπλισμού στα απορρίματα, ενδέχεται να συμβούν τα εξής:

- Σε περίπτωση καύσης των εξαρτημάτων από πολυμερές, εκλύονται δηλητηριώδη αέρια επιβλαβή για την υγεία.
- Εάν οι μπαταρίες υποστούν ζημιά ή υποβληθούν σε μεγάλη θερμότητα, ενδέχεται να εκραγούν και να προκαλέσουν χημική δηλητηρίαση, έγκαυμα, οξειδωση ή μόλυνση του περιβάλλοντος.
- Τυχόν πλημμελής διάθεση του εξοπλισμού στα απορρίματα ενδέχεται να επιτρέψει σε μη εξουσιοδοτημένα άτομα να χρησιμοποιήσουν το όργανο αντίθετα με τους κανονισμούς, με κίνδυνο οι ίδιοι και τρίτοι να εκτεθούν σε κίνδυνο σοβαρού τραυματισμού και να προκαλέσουν μόλυνση του περιβάλλοντος.

Προφυλάξεις:

Το προϊόν δεν πρέπει να απορρίπτεται με οικιακά απόβλητα. Η απόρριψη του προϊόντος πρέπει να γίνεται σύμφωνα με τους ισχύοντες εθνικούς κανονισμούς στη χώρα σας. Δεν πρέπει να επιτρέπεται η πρόσβαση στο όργανο από μη εξουσιοδοτημένο προσωπικό.

Μπορείτε να κάνετε λήψη πληροφοριών για την επεξεργασία και διαχείριση αποβλήτων για κάθε συγκεκριμένο προϊόν από τη σελίδα [Get Disto Support](#), ενότητα **Recycling Passports** (Διαβατήρια ανακύκλωσης).

ΠΡΟΣΟΧΗ

Ηλεκτρομαγνητική ακτινοβολία

Η ηλεκτρομαγνητική ακτινοβολία μπορεί να προκαλέσει παρεμβολές σε άλλα μηχανήματα.

Προφυλάξεις:

- ▶ Παρά το γεγονός ότι το προϊόν πληροί τους αυστηρούς κανονισμούς και πρότυπα που ισχύουν σε αυτό το πλαίσιο, η Leica Geosystems δεν μπορεί να αποκλείσει εντελώς το ενδεχόμενο διατάραξης της λειτουργίας άλλου εξοπλισμού.
- ▶ Το προϊόν είναι ένα προϊόν κλάσης Α, όταν λειτουργεί με εσωτερικές μπαταρίες. Σε οικιακό περιβάλλον αυτό το προϊόν μπορεί να προκαλέσει ραδιοπαρεμβολές και σε αυτή την περίπτωση ο χρήστης ενδέχεται να υποχρεωθεί να λάβει τα κατάλληλα μέτρα.

ΕΙΔΟΠΟΙΗΣΗ

Πτώση, ακατάλληλη χρήση, τροποποίηση, αποθήκευση του προϊόντος για μεγάλες περιόδους ή μεταφορά του προϊόντος

Απαιτείται προσοχή για τυχόν εσφαλμένα αποτελέσματα μετρήσεων.

Προφυλάξεις:

- ▶ Διεξάγετε δοκιμαστικές μετρήσεις περιοδικά, ειδικά μετά από ασυνήθη χρήση του προϊόντος, καθώς και πριν και μετά από σημαντικές μετρήσεις.

ΕΙΔΟΠΟΙΗΣΗ**Επιφάνειες-στόχοι**

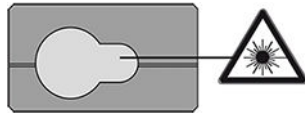
Μπορεί να προκύψουν σφάλματα μέτρησης και αύξηση του χρόνου μέτρησης.

Προφυλάξεις:

- ▶ Λάβετε υπόψη ότι μπορεί να προκύψουν σφάλματα μέτρησης όταν η μέτρηση γίνεται σε άχρωμα υγρά, σε γυαλί, σε φελιζόλ ή σε ημιδιαπερατές επιφάνειες ή όταν γίνεται σε επιφάνειες μεγάλης στιλπνότητας.
- ▶ Σε σκούρες επιφάνειες, ο χρόνος μέτρησης αυξάνεται.

1.6**Ταξινόμηση λέιζερ****Γενικά**

Το LED του laser που είναι ενσωματωμένο στο προϊόν παράγει μια ορατή δέσμη laser που εξέρχεται από την μπροστινή πλευρά.



Το προϊόν laser που περιγράφεται σε αυτό το τμήμα ταξινομείται ως laser κλάσης 2 σύμφωνα με το:

- IEC 60825-1 (2014-05): «Ασφάλεια προϊόντων λέιζερ»

Αυτά τα προϊόντα είναι ασφαλή για στιγμιαίες εκθέσεις, αλλά μπορεί να γίνουν επικίνδυνα αν κοιτάξετε εσκεμμένα και επίμονα μέσα στη δέσμη. Η δέσμη μπορεί να προκαλέσει θάμβωση, στιγμιαία τύφλωση και μετεικάσματα, ιδιαίτερα σε χαμηλές συνθήκες φωτισμού.

ΠΡΟΣΟΧΗ

Προϊόν λέιζερ κατηγορίας 2

Από πλευράς ασφάλειας, τα προϊόντα λέιζερ κλάσης 2 δεν είναι εγγενώς ασφαλή για τα μάτια.

Προφυλάξεις:

- ▶ Αποφύγετε την άμεση έκθεση του οφθαλμού στην δέσμη ή την παρατήρησή της μέσα από οπτικά όργανα.
- ▶ Μην κατευθύνετε την δέσμη σε άλλους ανθρώπους ή ζώα.
- ▶ Όταν ελέγχετε εξ αποστάσεως το προϊόν μέσω εφαρμογής ή λογισμικού, πρέπει να δίνετε ιδιαίτερη προσοχή στην κατεύθυνση της δέσμης laser. Μπορεί να ενεργοποιηθεί μέτρηση οποιαδήποτε στιγμή.

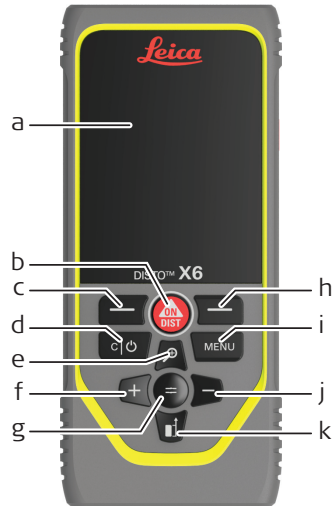
Περιγραφή	Τιμή
Μήκος κύματος	620-690 nm
Μέγιστη μέση ισχύς ακτινοβολίας	< 1 mW
Διάρκεια παλμού	> 400 ps.
Συχνότητα επανάληψης παλμών (PRF)	320 MHz
Απόκλιση δέσμης	0,16 mrad × 0,6 mrad

2

Σύνθεση συστήματος

Εξαρτήματα

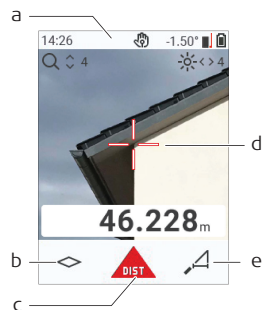
Το Leica DISTO™ είναι ένα αποστασιόμετρο laser που λειτουργεί με laser κατηγορίας 2. Δείτε το κεφάλαιο [9 Τεχνικά χαρακτηριστικά](#) για το φάσμα χρήσεων.



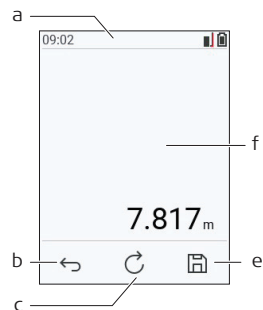
- a Οθόνη/Οθόνη αφής
- b **ON/DIST**, Ενεργοποίηση/Μέτρηση
- c Αριστερό πλήκτρο επιλογής συνδεδεμένο με τα σύμβολα παραπάνω
- d Εκκαθάριση/Απενεργοποίηση
- e Μεγέθυνση/Περιήγηση πάνω/Εντοπιστής κουκκίδας
- f Πρόσθεση/Περιήγηση αριστερά
- g Enter/Ισον
- h Δεξί πλήκτρο επιλογής συνδεδεμένο με τα σύμβολα παραπάνω
- i Μενού – Λειτουργία/Ρυθμίσεις
- j Αφαίρεση/Περιήγηση δεξιά
- k Επίπεδο μέτρησης/Περιήγηση κάτω

Βασική οθόνη μέτρησης

Εντοπιστής κουκκίδας
ενεργοποιημένος

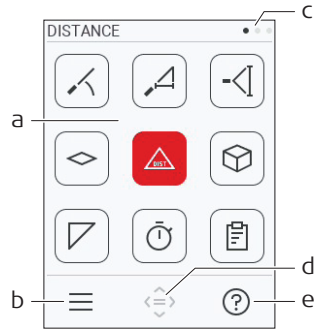


Εντοπιστής κουκκίδας
απενεργοποιημένος



- a Γραμμή κατάστασης
- b Αγαπημένα, αριστερό πλήκτρο
- c Ενεργή λειτουργία
- d Σταυρόνημα
- e Αγαπημένα, δεξί πλήκτρο
- f Αποτελέσματα μέτρησης

Οθόνη επιλογής



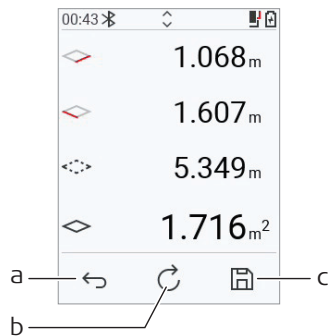
Τα κόκκινα εικονίδια αναπαριστούν
Λειτουργίες

Τα μαύρα εικονίδια αναπαριστούν
Ρυθμίσεις



- a Μενού Λειτουργία/Ρυθμίσεις
- b Για εναλλαγή μεταξύ των μενού Λειτουργία/Ρυθμίσεις, αγγίξτε το εικονίδιο ή πατήστε το αριστερό πλήκτρο επιλογής. Προαιρετικά: Πατήστε το πλήκτρο **MENΟΥ** δύο φορές
- c Δείκτης σελίδας. Πατήστε το αριστερό/δεξιό βέλος στο πλήκτρο περιήγησης ή σύρετε με το δάχτυλο αριστερά/δεξιά στην οθόνη αφή
- d Επιλέγει το εικονίδιο που υποδεικνύεται. Αγγίξτε το εικονίδιο ή πατήστε το πλήκτρο = ή το πλήκτρο **ON/DIST**.
- e Λειτουργία βοήθειας. Αγγίξτε το εικονίδιο ή πατήστε το δεξί πλήκτρο επιλογής για να δείτε τη διαθέσιμη βοήθεια

Βασική οθόνη αποτελεσμάτων



- a Πίσω βήμα προς βήμα.
Για παράδειγμα: Επαναλάβετε τη μέτρηση
- b Επανάληψη λειτουργίας
Για παράδειγμα: Επανάληψη ολόκληρης της μέτρησης
- c Αποθήκευση αποτελέσματος. Ελέγξτε τα αποθηκευμένα αποτελέσματα στο μενού **ΑΝΑΦΟΡΕΣ**. Προαιρετικά: Σε ορισμένες λειτουργίες, για τη μέτρηση πολλαπλών σημείων

Εικονίδια στη γραμμή κατάστασης

12:03 Ώρα



Έλεγχος χειρονομιών



Το Bluetooth είναι ενεργοποιημένο



Προχωρήστε προς τα πάνω/
προς τα κάτω στην οθόνη για
περισσότερα αποτελέσματα



Έγινε σύνδεση Bluetooth



Επίπεδο μέτρησης



Η συσκευή πραγματοποιεί μέτρηση



Το Offset είναι ενεργοποιημένο
και προσθέτει/αφαιρεί την
καθορισμένη τιμή από τη
μετρούμενη απόσταση



Η συσκευή είναι οριζοντιωμένη



Ισχύς μπαταρίας



Η συσκευή δεν είναι οριζοντιωμένη



Ζουμ

3

Τοποθέτηση οργάνου

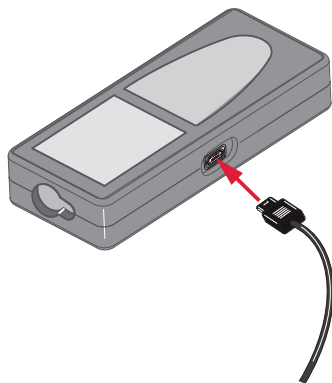
Γίνεται φόρτιση της μπαταρίας ιόντων λιθίου μέσω USB

Φορτίστε την μπαταρία πριν τη χρησιμοποιήσετε για πρώτη φορά.

 Πρέπει να χρησιμοποιείτε μόνο το αρχικό καλώδιο φόρτισης.

Συνδέστε το μικρό άκρο του καλωδίου στην σπή της συσκευής και το μεγάλο άκρο του φορτιστή σε μια πρίζα. Επιλέξτε το σωστό φως ανάλογα με την εκάστοτε χώρα. Η συσκευή μπορεί να χρησιμοποιείται κατά τη διάρκεια της φόρτισης.

Ο υπολογιστής μπορεί να χρησιμοποιηθεί για τη φόρτιση της συσκευής, αν η θύρα USB παρέχει επαρκή ηλεκτρική ισχύ. Γι' αυτόν το λόγο, συνιστούμε τη χρήση μιας συσκευής φόρτισης με θύρα USB και δυνατότητα παροχής 5 V/1 A.



3 h

- Η μπαταρία πρέπει να φορτιστεί πριν από την πρώτη χρήση, καθώς παραδίδεται με όσο το δυνατόν χαμηλότερο ενεργειακό περιεχόμενο.
- Το επιτρεπόμενο εύρος θερμοκρασιών για τη φόρτιση είναι από 5 °C έως +40 °C/+41 °F έως +104 °F. Για βέλτιστη φόρτιση, συνιστούμε να φορτίζετε τις μπαταρίες σε χαμηλή θερμοκρασία περιβάλλοντος +10 °C έως +20 °C/+50 °F έως +68 °F, αν αυτό είναι εφικτό
- Είναι φυσιολογικό η μπαταρία να θερμαίνεται κατά την φόρτισή της. Με τους φορτιστές που συνιστά η Leica Geosystems, δεν είναι δυνατή η φόρτιση της μπαταρίας αν αυξηθεί υπερβολικά η θερμοκρασία
- Για καινούργιες μπαταρίες ή για μπαταρίες που έχουν μείνει αποθηκευμένες για μεγάλο χρονικό διάστημα (> τρεις μήνες), είναι αποτελεσματική η χρήση κύκλου εκφόρτισης/φόρτισης
- Για μπαταρίες ιόντων λιθίου, ένας κύκλος εκφόρτισης/φόρτισης αρκεί. Συνιστάται η εκτέλεση της διαδικασίας, όταν η ένδειξη της χωρητικότητας της μπαταρίας στον φορτιστή ή σε ένα προϊόν της Leica Geosystems αποκλίνει σημαντικά από την πραγματική διαθέσιμη χωρητικότητα της μπαταρίας.

ΠΡΟΣΟΧΗ

Η συσκευή εμφανίζει μήνυμα με τον κωδικό 298

Ο εσωτερικός διαγνωστικός έλεγχος υποδεικνύει πιθανή διόγκωση της μπαταρίας ιόντων λιθίου (Li-Ion).

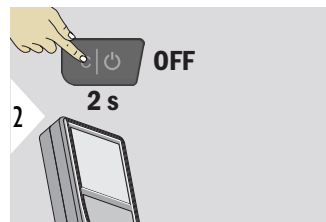
Προφυλάξεις:

- ▶ Απενεργοποιήστε τη συσκευή και μην τη χρησιμοποιήσετε άλλο.
- ▶ Αντικαταστήστε την μπαταρία προτού χρησιμοποιήσετε ξανά τη συσκευή.

Ενεργοποίηση/ απενεργοποίηση



Η συσκευή ενεργοποιείται.



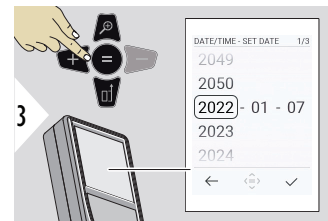
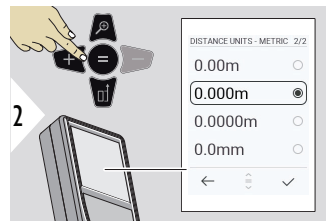
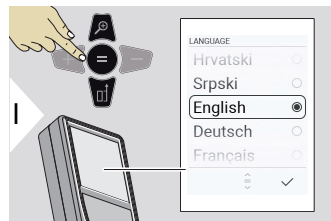
Η συσκευή απενεργοποιείται.

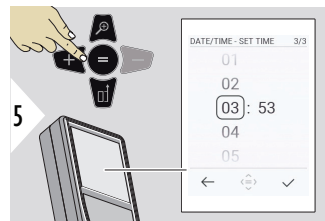
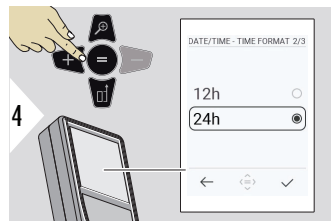


Αν η συσκευή πάψει να αντιδρά ή δεν απενεργοποιείται, πατήστε παρατεταμένα το πλήκτρο εκκαθάρισης/απενεργοποίησης για περίπου 10 s. Όταν αφήσετε το κουμπί, η συσκευή επανεκκινείται.

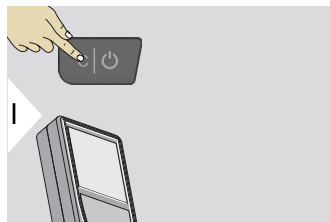
Οδηγός εκκίνησης

Αυτός ο οδηγός ξεκινά αυτόματα κατά την πρώτη ενεργοποίηση της συσκευής ή μετά από επαναφορά της συσκευής. Ζητείται από τον χρήστη να ρυθμίσει τα εξής: **ΓΛΩΣΣΑ**, **ΜΟΝΑΔΕΣ ΑΠΟΣΤΑΣΗΣ** και **ΗΜΕΡΟΜΗΝΙΑ/ΩΡΑ**. Ακολουθήστε αυτά τα βήματα.





Εκκαθάριση



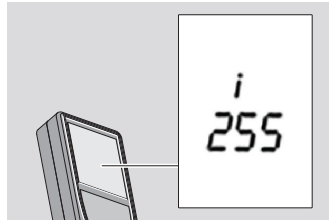
Έξοδος από την τρέχουσα λειτουργία, μετάβαση στον προεπιλεγμένο τρόπο λειτουργίας.

Κωδικοί μηνυμάτων

ΕΙΔΟΠΟΙΗΣΗ

Αν εμφανιστεί το μήνυμα "i" με έναν αριθμό, ακολουθήστε τις οδηγίες στην ενότητα [7 Κωδικοί μηνυμάτων](#).

Παράδειγμα:

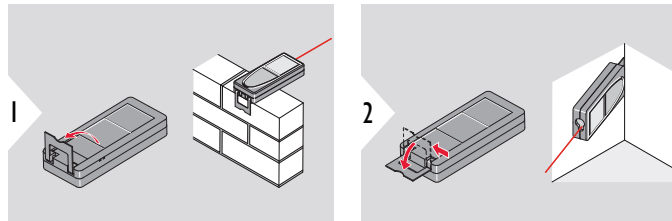


Τελικό εξάρτημα πολλαπλών λειτουργιών



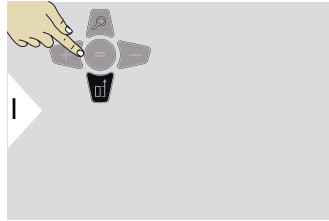
Όταν εκτελείτε μέτρηση με το τελικό εξάρτημα γυρισμένο προς τα έξω κατά 90°, πρέπει να βεβαιώνετε ότι βρίσκεται στο ίδιο επίπεδο με την ακμή από την οποία μετράτε.

Παράδειγμα:

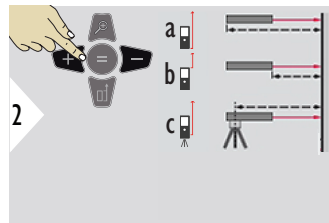


Η προσανατολισμός του τελικού εξαρτήματος ανιχνεύεται αυτόματα και το μηδενικό σημείο ρυθμίζεται ανάλογα.

Ρύθμιση επιπέδου μέτρησης



Η ρύθμιση του σημείου αναφοράς μετρήσεων εκτελείται μόνο στη λειτουργία σκόπευσης. Βεβαιωθείτε ότι το laser είναι ενεργοποιημένο.



- a Η μέτρηση της απόστασης γίνεται από το πίσω μέρος της συσκευής (τυπική ρύθμιση)
- b Η μέτρηση της απόστασης γίνεται από το εμπρός μέρος της συσκευής
- c Η μέτρηση της απόστασης γίνεται από το σπειρώμα του τρίποδου



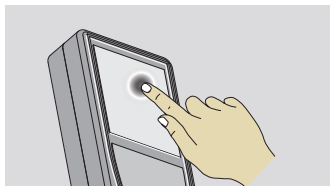
Επιβεβαιώστε τη ρύθμιση.



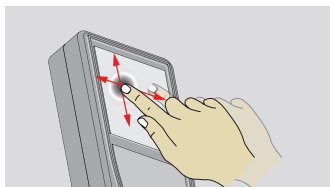
Εάν η συσκευή είναι απενεργοποιημένη, το επίπεδο επιστρέφει στην στάντα ρύθμιση (πίσω μέρος της συσκευής).

Χρήση της οθόνης αφής

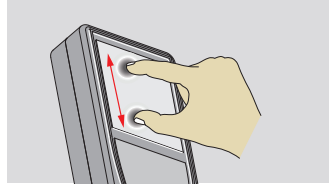
- Για τον έλεγχο μέσω της οθόνης αφής πρέπει να χρησιμοποιείτε μόνο τα δάχτυλα
- Μην αφήνετε την οθόνη αφής να έρχεται σε επαφή με άλλες ηλεκτρικές συσκευές
- Αν προκύψουν ηλεκτροστατικές εκκενώσεις, μπορεί να προκαλέσουν δυσλειτουργία της οθόνης αφής
- Φροντίστε ώστε η οθόνη αφής να μην έρθει σε επαφή με νερό. Η οθόνη αφής μπορεί να παρουσιάσει δυσλειτουργία σε συνθήκες υγρασίας ή αν εκτεθεί σε νερό
- Για να αποφύγετε την πρόκληση ζημιάς στην οθόνη αφής, μην την πατάτε με αιχμηρά αντικείμενα και μην ασκείτε υπερβολική πίεση πάνω της με τα δάχτυλά σας



Πατήστε στην οθόνη για να ανοίξετε ένα κουμπί που εμφανίζεται πάνω της ή για να κάνετε μια επιλογή. Αγγίζοντας το εικονίδιο στη μέση της κάτω γραμμής, ενεργοποιείται η μέτρηση απόστασης ή τίθεται σε λειτουργία η κάμερα.



Τραβήξτε (σύρετε) το δάχτυλό σας στην οθόνη για να μετακινηθείτε στην προηγούμενη ή την επόμενη οθόνη στη λειτουργία Gallerie.

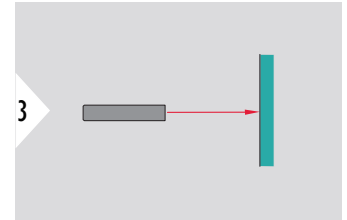
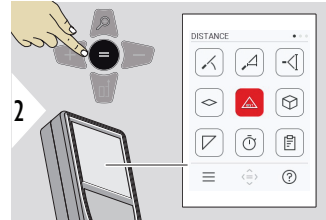
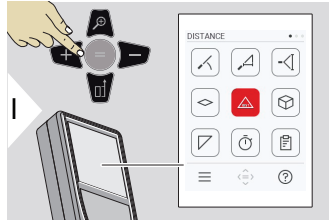


Αν είναι ενεργοποιημένος ο εντοπιστής κουκκίδας, απομακρύνετε τα δύο δάχτυλά σας για μεγέθυνση της εικόνας.

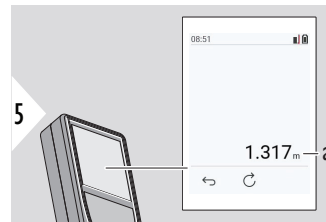
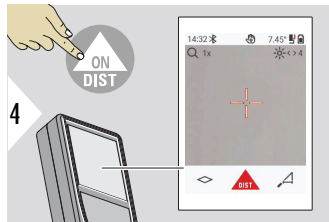


Αντί για την οθόνη αφής, μπορείτε επίσης να χρησιμοποιήσετε τα πλήκτρα του κανονικού πληκτρολογίου.

Μεμονωμένη ΑΠΟΣΤΑΣΗ

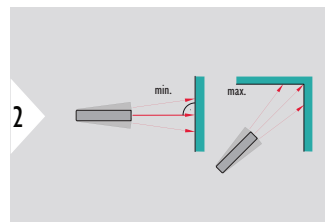
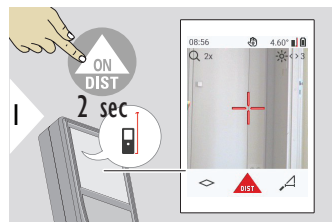


Στρέψτε το ενεργό λέιζερ προς το στόχο.

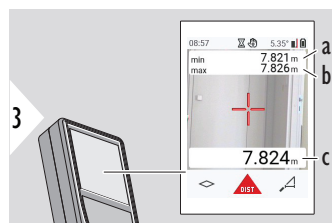


a Μετρηθείσα απόσταση

Μόνιμη μέτρηση/ μέτρηση ελάχιστης- μέγιστης απόστασης

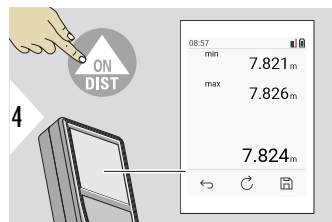


Χρησιμοποιείται για τη μέτρηση διαγώνιας (μέγιστες τιμές) ή οριζόντιας απόστασης (ελάχιστες τιμές).



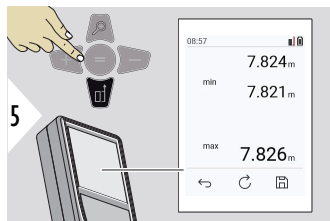
Ζωντανή προβολή

- a Η ελάχιστη μετρηθείσα απόσταση
- b Η μέγιστη μετρηθείσα απόσταση
- c Κύρια γραμμή: Η τρέχουσα μετρηθείσα τιμή

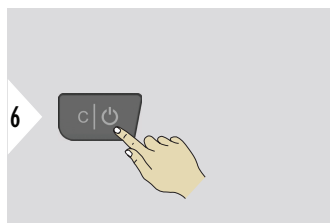


Διακόπτει τη μόνιμη μέτρηση/μέτρηση ελάχιστης-μέγιστης απόστασης.

Εμφανίζονται τα αποτελέσματα της μέτρησης.

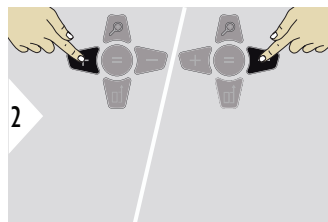
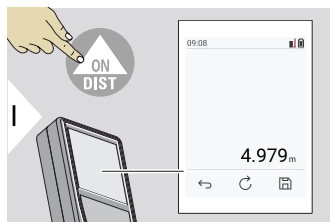


Χρησιμοποιήστε το κουμπί περιήγησης **Κάτω** για να επιλέξετε τιμές στην κύρια γραμμή για αποστολή μέσω Bluetooth.

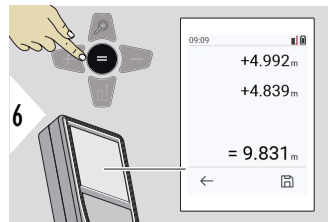
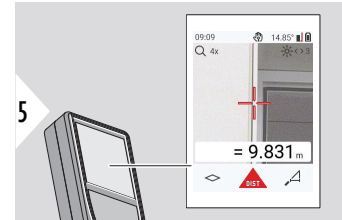
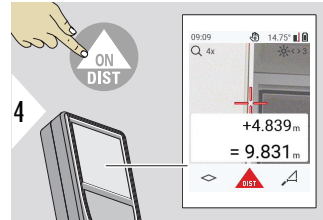
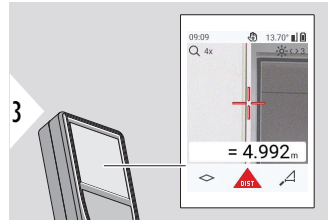


Έξοδος

Πρόσθεση/αφαίρεση



- + Η επόμενη μέτρηση **προστίθεται** στην προηγούμενη
- Η επόμενη μέτρηση **αφαιρείται** από την προηγούμενη



Πατήστε το πλήκτρο **Enter/Ισον** για να διακόψετε την πρόσθεση/αφαίρεση τιμών.



Μπορείτε να επαναλάβετε αυτή τη διαδικασία όπως επιθυμείτε. Μπορείτε να χρησιμοποιήσετε την ίδια διαδικασία για να προσθέσετε ή να αφαιρέσετε εμβαδά ή όγκους.

Μεταφορά δεδομένων μέσω Bluetooth



DISTO™ Plan. Χρησιμοποιήστε την εφαρμογή για τη μεταφορά δεδομένων μέσω Bluetooth. Μέσω αυτής της εφαρμογής μπορεί επίσης να γίνει ενημέρωση της συσκευής.



Το Bluetooth ενεργοποιείται όταν ενεργοποιείται η συσκευή. Μπορείτε να συνδέσετε τη συσκευή με το smartphone, το tablet, τον φορητό υπολογιστή σας... Αν είναι ενεργοποιημένη η **Αυτόματη αποστολή**, οι τιμές της μέτρησης μεταφέρονται αυτόματα αμέσως μετά από τη μέτρηση. Για να μεταφέρετε ένα αποτέλεσμα, πατήστε το πλήκτρο **Enter/Ισον**:



Ανατρέξτε στην ενότητα **ΠΥΘΜΙΣΕΙΣ BLUETOOTH** για λεπτομέρειες. Όταν υπάρχει σύνδεση με συσκευή iOS, μπορείτε να πατήσετε το πλήκτρο + ή – για 1 δευτερόλεπτο, για να εμφανιστεί το πληκτρολόγιο στην οθόνη της κινητής συσκευής. Αν πατήσετε ξανά ένα από αυτά τα πλήκτρα, το πληκτρολόγιο κλείνει. Το Bluetooth απενεργοποιείται μόλις απενεργοποιηθεί το αποστασιόμετρο λείζερ.

Το Leica DISTO™ είναι συμβατό με smartphone, tablet ή φορητούς υπολογιστές που διαθέτουν Bluetooth 4.0 ή νεότερη έκδοση. Ο αριθμός των μετρήσεων που είναι δυνατόν να γίνουν με μία μόνο φόρτιση της μπαταρίας επηρεάζεται ελάχιστα χάρη στην τεχνολογία Low Energy.

Το λογισμικό και η εφαρμογή που αναφέρονται παρακάτω διατίθενται από την Leica Geosystems. Αυτά επεκτείνουν τις δυνατότητες που προκύπτουν με τη χρήση του Leica DISTO™:



DISTO™ Transfer για χρήση σε Windows 10 ή νεότερη έκδοση. Παρέχεται δωρεάν και η λήψη του μπορεί να γίνει από τον ιστότοπο <https://www.disto.com>.



Η εφαρμογή DISTO™ Plan είναι διαθέσιμη για tablet και smartphone με iOS και Android. Μπορείτε να κάνετε λήψη της εφαρμογής από τα αντίστοιχα app store. Η εφαρμογή είναι βασικά δωρεάν, αλλά περιλαμβάνει και "αγορές εντός της εφαρμογής" που επεκτείνουν τις λειτουργίες της.

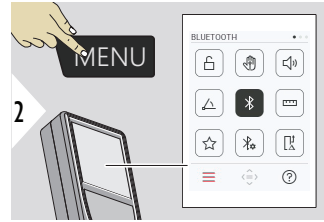
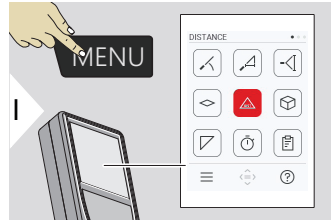


Δεν παρέχουμε καμία εγγύηση για το δωρεάν λογισμικό Leica DISTO™ και δεν προσφέρουμε καμία υποστήριξη γι' αυτό. Δεν φέρουμε καμία ευθύνη που αφορά στη χρήση του δωρεάν λογισμικού και δεν παρέχουμε διορθώσεις ή αναβαθμίσεις. Μπορείτε να βρείτε μια μεγάλη γκάμα από λογισμικό στην ιστοσελίδα μας, το οποίο διατίθεται προς πώληση. Εφαρμογές (Apps) για Android® ή iOS μπορείτε να βρείτε στα ειδικά διαδικτυακά καταστήματα. Ανατρέξτε στον ιστότοπο <https://www.disto.com> για περισσότερες λεπτομέρειες.

5

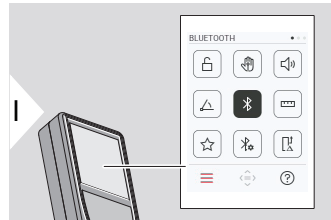
Ρυθμίσεις

Επισκόπηση



Πατήστε δύο φορές το πλήκτρο ΜΕΝΟΥ για να ανοίξετε το μενού ρυθμίσεων.

Ρυθμίσεις



Ενεργοποίηση/απενεργοποίηση της λειτουργίας **ΚΛΕΙΔΩΜΑ ΠΛΗΚΤΡΟΛΟΓΙΟΥ**



Ενεργοποίηση/απενεργοποίηση με **ΚΙΝΗΣΗ**



Ενεργοποίηση/απενεργοποίηση με **ΗΧΟΣ ΕΙΔΟΠΟΙΗΣΗΣ**



ΜΟΝΑΔΕΣ ΓΩΝΙΑΣ



Ενεργοποίηση/απενεργοποίηση με **BLUETOOTH**



ΜΟΝΑΔΕΣ ΑΠΟΣΤΑΣΗΣ



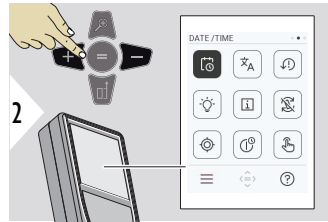
ΑΓΑΠΗΜΕΝΑ



ΡΥΘΜΙΣΕΙΣ BLUETOOTH



ΑΠΟΣΤΑΣΗ ΜΕΤΑΤΟΠΙΣΗΣ



ΗΜΕΡΟΜΗΝΙΑ/ΩΡΑ



ΓΛΩΣΣΑ



ΕΠΑΝΑΦΟΡΑ ΣΥΣΚΕΥΗΣ



ΦΩΤΙΣΜΟΣ ΟΘΟΝΗΣ



ΠΛΗΡΟΦΟΡΙΕΣ/ΗΛΕΚΤΡΟΝΙΚΗ ΕΤΙΚΕΤΑ



ΠΕΡΙΣΤΡΟΦΗ ΟΘΟΝΗΣ



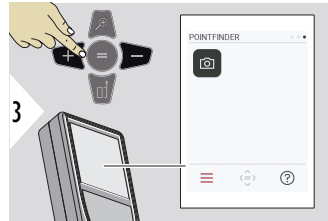
ΒΑΘΜΟΝΟΜΗΣΗ ΚΛΙΣΗΣ



ΩΡΑ ΑΠΕΝΕΡΓΟΠΟΙΗΣΗΣ

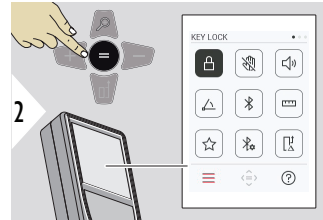
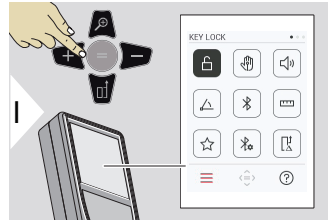


Ενεργοποίηση/απενεργοποίηση ΟΘΟΝΗ ΑΦΗΣ



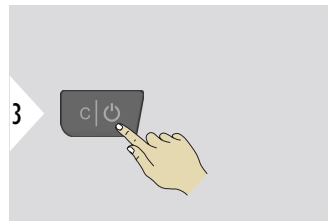
Εντοπιστής κουκκίδας

Ενεργοποίηση/ απενεργοποίηση της λειτουργίας ΚΛΕΙΔΩΜΑ ΠΛΗΚΤΡΟΛΟΓΙΟΥ



Ενεργοποίηση/
Απενεργοποίηση

Το κλείδωμα πλήκτρων παραμένει ενεργό ακόμα κι αν απενεργοποιηθεί η συσκευή.



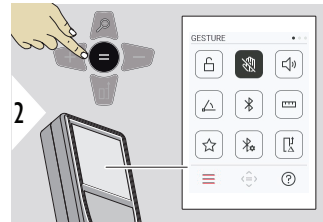
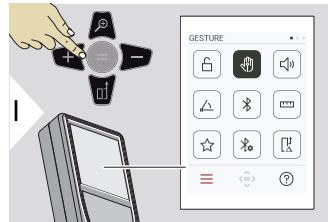
Έξοδος από τις ρυθμίσεις.



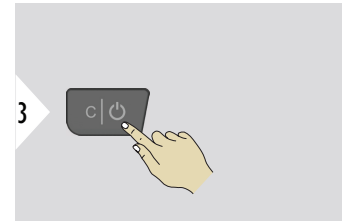
Αν είναι ενεργοποιημένο το **ΚΛΕΙΔΩΜΑ ΠΛΗΚΤΡΟΛΟΓΙΟΥ**: Πατήστε το πλήκτρο = αφού ενεργοποιηθεί η συσκευή, για να αποκτήσετε πρόσβαση στη συσκευή.

Ενεργοποίηση/ απενεργοποίηση με ΚΙΝΗΣΗ

Αυτή η λειτουργία επιτρέπει την έναρξη μετρήσεων χωρίς άγγιγμα της συσκευής. Για να το κάνετε αυτό, περάστε το χέρι σας ή κάποιο άλλο αντικείμενο μέσα από τη δέσμη laser σε απόσταση έως 25 cm.

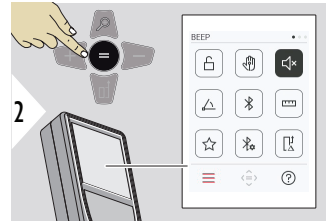
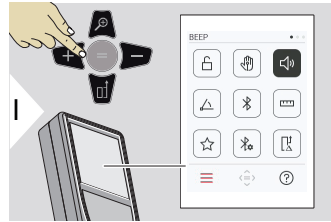


Ενεργοποίηση/
Απενεργοποίηση

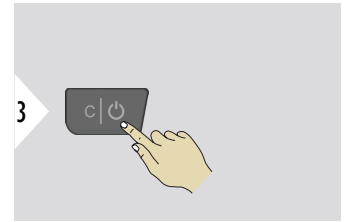


Έξοδος από τις ρυθμίσεις.

Ενεργοποίηση/ απενεργοποίηση με ΗΧΟΣ ΕΙΔΟΠΟΙΗΣΗΣ

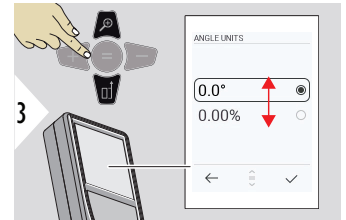
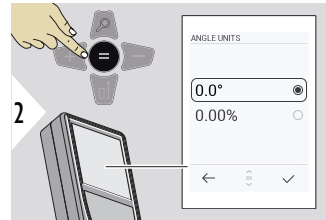
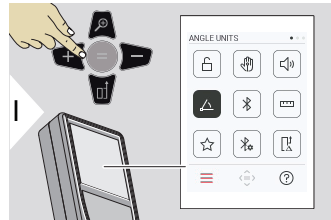


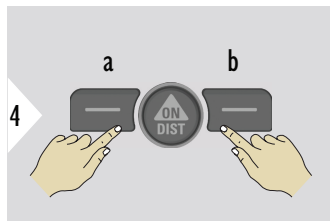
Ενεργοποίηση/
Απενεργοποίηση



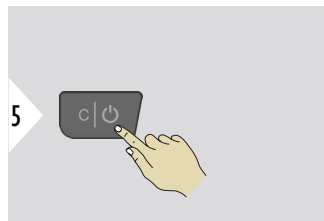
Έξοδος από τις ρυθμίσεις.

ΜΟΝΑΔΕΣ ΓΩΝΙΑΣ



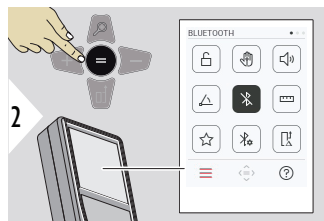
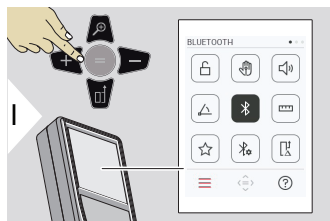


- a Απόρριψη
- b Επιβεβαίωση

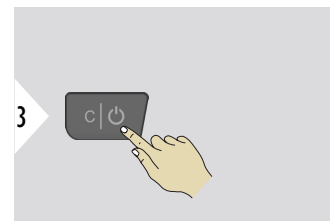


Έξοδος από τις ρυθμίσεις.

Ενεργοποίηση/ απενεργοποίηση με BLUETOOTH



Ενεργοποίηση/
Απενεργοποίηση

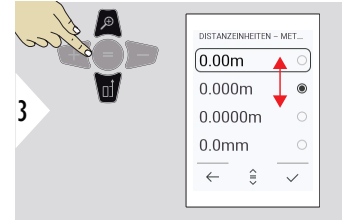
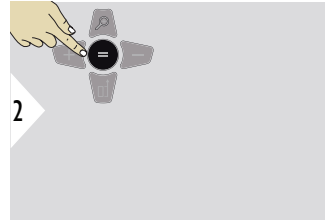
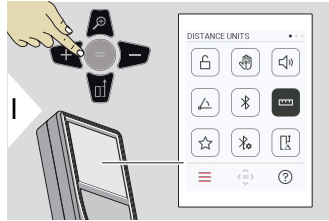


Έξοδος από τις ρυθμίσεις.

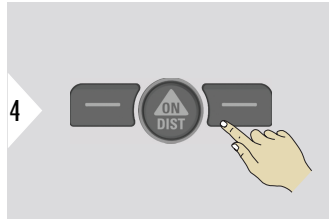


Όταν είναι ενεργοποιημένο το Bluetooth, εμφανίζεται ένα μαύρο εικονίδιο Bluetooth στη γραμμή κατάστασης. Αφού γίνει η σύνδεση, το χρώμα του εικονιδίου αλλάζει σε μπλε.

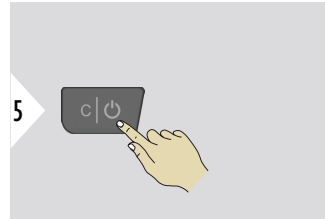
ΜΟΝΑΔΕΣ ΑΠΟΣΤΑΣΗΣ



Εναλλαγή μεταξύ των μονάδων.

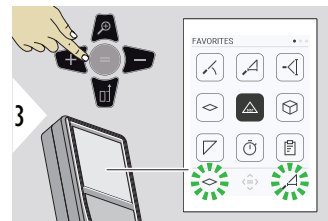
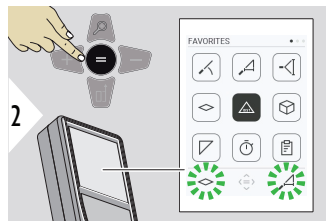
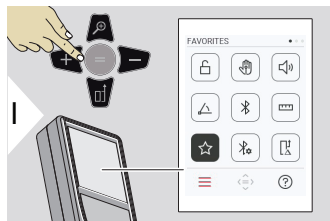


Επιβεβαιώστε τη ρύθμιση.

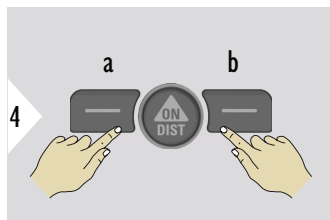


Έξοδος από τις ρυθμίσεις.

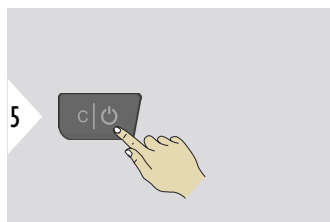
ΑΓΑΠΗΜΕΝΑ



Επιλογή αγαπημένης λειτουργίας.

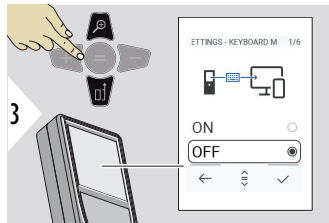
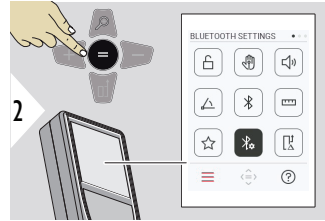
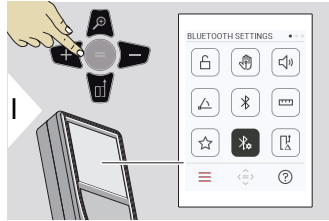


Πατήστε το αριστερό ή το δεξί πλήκτρο επιλογής. Η λειτουργία ορίζεται ως αγαπημένη πάνω από το αντίστοιχο πλήκτρο επιλογής.



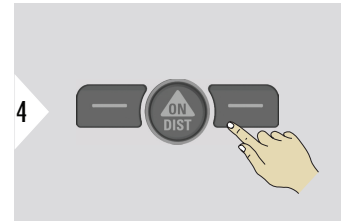
Έξοδος από τις ρυθμίσεις.

ΡΥΘΜΙΣΕΙΣ ΒΛΥΕΤΟΟΤΗ

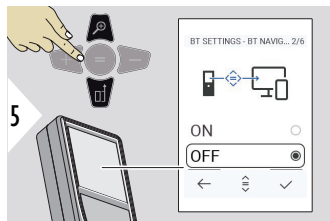


ΡΥΘΜΙΣΕΙΣ ΒΤ - ΛΕΙΤΟΥΡΓΙΑ ΠΛΗΚΤΡΟΛΟΓΙΟΥ

Επιλογή Ενεργοποίησης ή Απενεργοποίησης.
Επιτρέπει τη μετάδοση των μετρήσεων, όπως εισάγονται σε ένα εξωτερικό πληκτρολόγιο, σε έναν υπολογιστή, tablet ή smartphone.

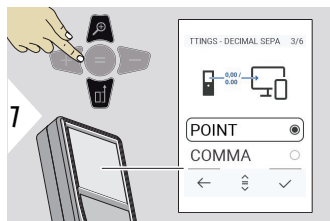


Επιβεβαιώστε τη ρύθμιση.



ΡΥΘΜΙΣΕΙΣ BT - ΠΕΡΙΓΗΓΗΣΗ BT

Αν ενεργοποιηθεί, οι μετρήσεις θα μπορούν να στέλνονται χειροκίνητα με χρήση του δεξιού πλήκτρου αγαπημένων. Το αριστερό πλήκτρο αγαπημένων επιτρέπει την ενεργοποίηση/ απενεργοποίηση των πλήκτρων βέλους για περιήγηση.¹⁾



ΡΥΘΜΙΣΕΙΣ BT - ΔΕΚΑΔΙΚΟΣ ΔΙΑΧΩΡΙΣΤΗΣ

Επιλογή τύπου υποδιαστολής για τη μεταδιδόμενη τιμή.

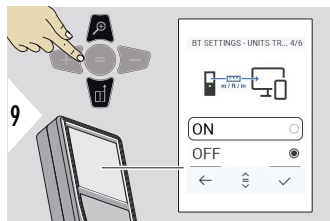


Επιβεβαιώστε τη ρύθμιση.



Επιβεβαιώστε τη ρύθμιση.

¹⁾ Για παράδειγμα, για μετακίνηση μεταξύ κελιών όταν εργάζεστε στο Microsoft Excel. Με παρατεταμένο πάτημα του αντίστοιχου κουμπιού αγαπημένων, εκκινείται η λειτουργία που εμφανίζεται στην οθόνη (γκρι χρώμα).

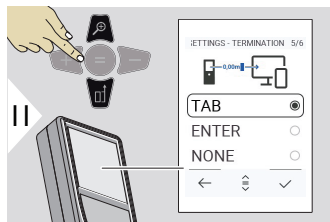


ΡΥΘΜΙΣΕΙΣ BT - ΜΕΤΑΦΟΡΑ ΜΟΝΑΔΩΝ

Επιλογή μετάδοσης ή μη της μονάδας μέτρησης.



Επιβεβαιώστε τη ρύθμιση.

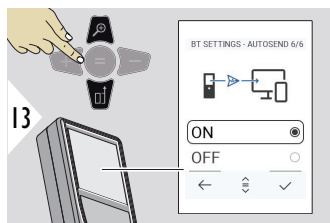


ΡΥΘΜΙΣΕΙΣ BT - ΤΕΡΜΑΤΙΣΜΟΣ ΜΕΤΑ ΤΗΝ ΤΙΜΗ

Επιλογή τερματισμού της μετάδοσης.



Επιβεβαιώστε τη ρύθμιση.

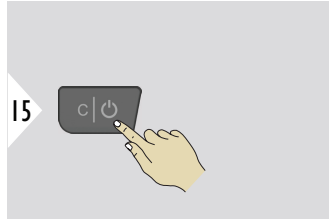


ΡΥΘΜΙΣΕΙΣ BT - ΑΥΤΟΜΑΤΗ ΑΠΟΣΤΟΛΗ

Επιλογή αυτόματης ή χειροκίνητης μετάδοσης της τιμής.



Επιβεβαιώστε τη ρύθμιση.



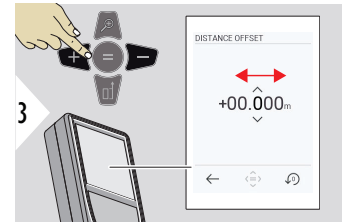
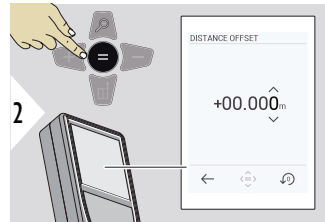
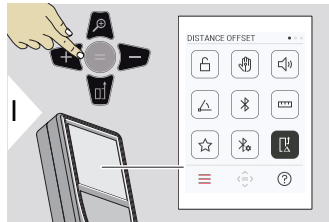
Έξοδος από τις ρυθμίσεις.



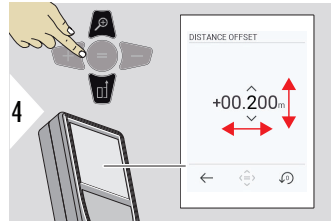
Ανάλογα με τις επιλεγμένες ρυθμίσεις για τη λειτουργία πληκτρολογίου και την αυτόματη αποστολή, ορισμένα σημεία επιλογής μπορεί να παραλειφθούν.

ΑΠΟΣΤΑΣΗ ΜΕΤΑΤΟΠΙΣΗΣ

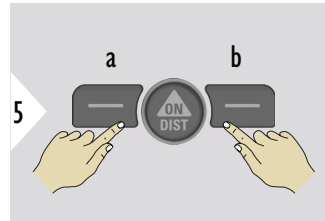
Η λειτουργία offset προσθέτει ή αφαιρεί αυτόματα μια καθορισμένη τιμή σε ή από όλες τις μετρήσεις. Αυτή η λειτουργία σας επιτρέπει να συνυπολογίσετε τις ανοχές. Εμφανίζεται το εικονίδιο της λειτουργίας offset.



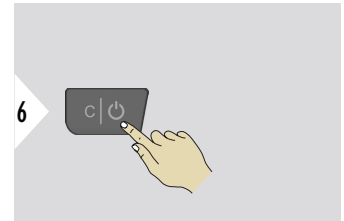
Επιλέξτε ψηφίο.



4 Ρυθμίστε το ψηφίο.

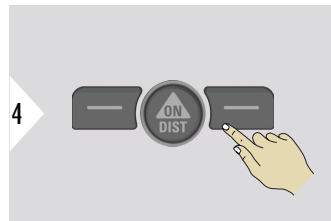
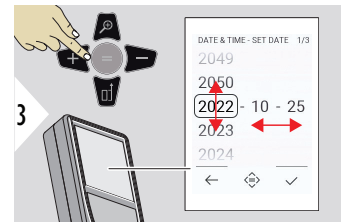
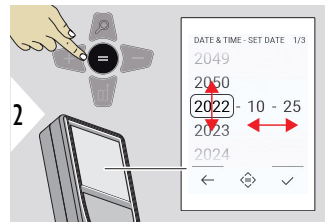
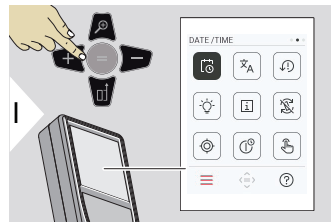


a Έγκριση τιμής
b Επαναφορά
ρύθμισης

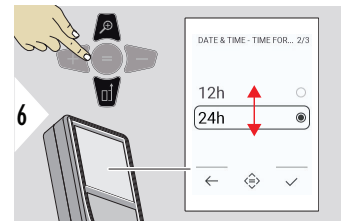
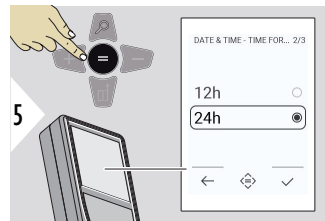


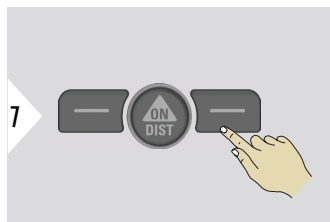
6 Έξοδος από τις ρυθμίσεις.

ΗΜΕΡΟΜΗΝΙΑ/ΩΡΑ

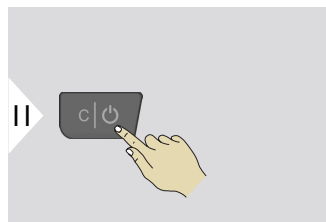
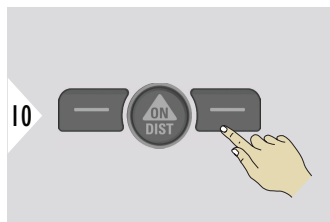
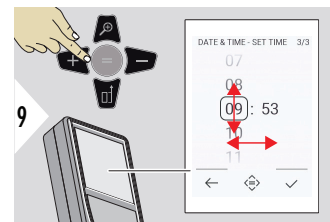
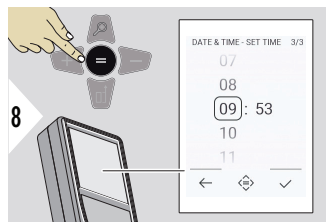


4 Επιβεβαιώστε τη ρύθμιση.



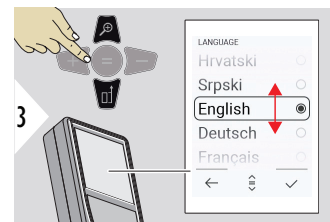
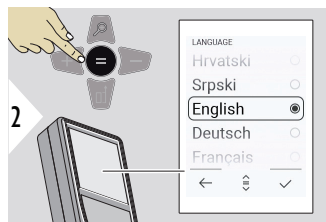
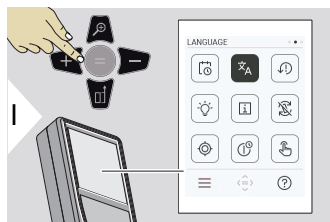


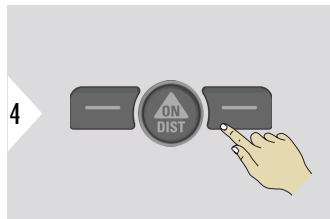
Επιβεβαιώστε τη ρύθμιση.



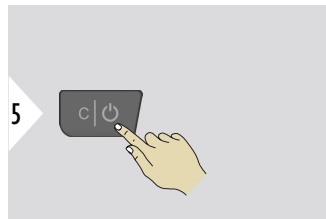
Έξοδος από τις ρυθμίσεις.

ΓΛΩΣΣΑ





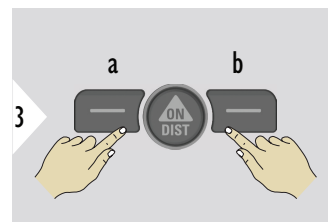
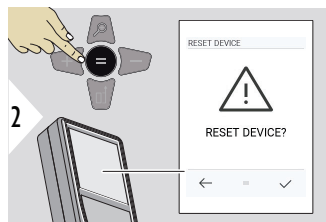
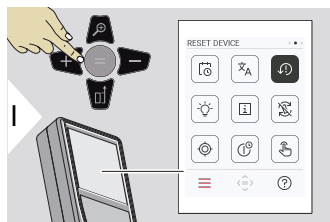
4 Επιβεβαιώστε τη ρύθμιση.



5 Έξοδος από τις ρυθμίσεις.

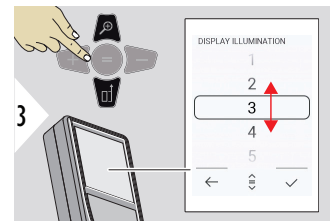
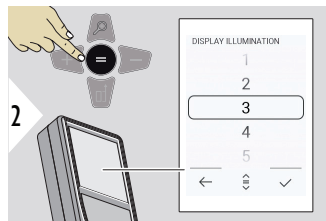
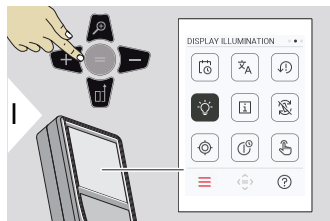
ΕΠΑΝΑΦΟΡΑ ΣΥΣΚΕΥΗΣ

Με την επαναφορά, το όργανο επανέρχεται στις εργοστασιακές ρυθμίσεις. Όλες οι προσαρμοσμένες ρυθμίσεις και οι απομνημονευμένες τιμές χάνονται.

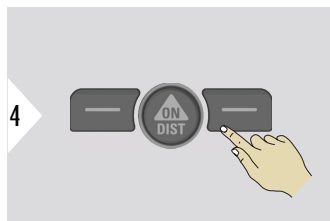


a Απόρριψη
b Επιβεβαίωση

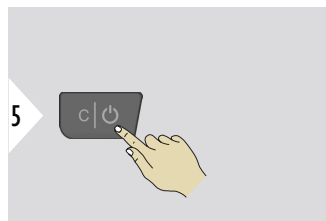
ΦΩΤΙΣΜΟΣ ΟΘΟΝΗΣ



Επιλέξτε τη φωτεινότητα.



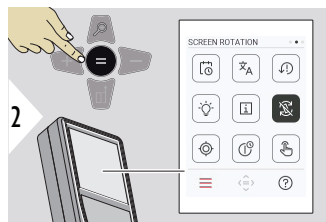
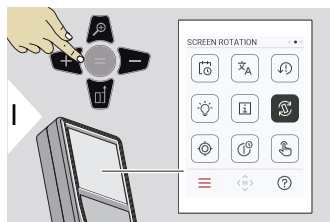
Επιβεβαιώστε τη ρύθμιση.



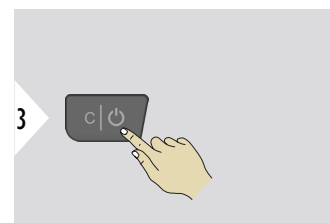
Έξοδος από τις ρυθμίσεις.

Για εξοικονόμηση ισχύος, μειώστε τη φωτεινότητα αν δεν χρειάζεται.

ΠΕΡΙΣΤΡΟΦΗ ΟΘΟΝΗΣ

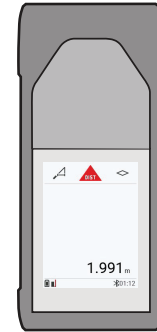
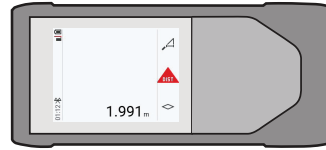
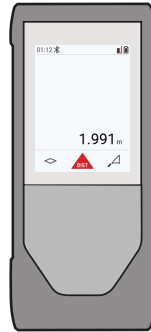
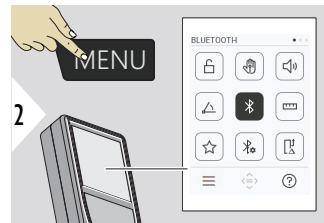
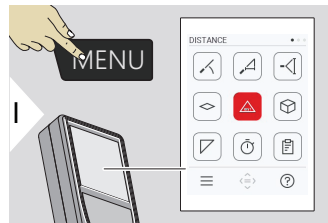


Ενεργοποίηση/
Απενεργοποίηση

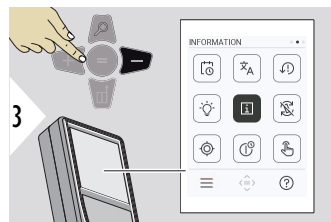


Έξοδος από τις ρυθμίσεις.

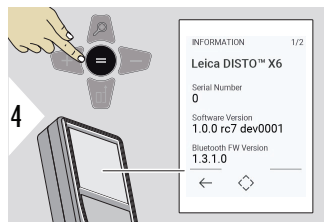
Παράδειγμα

ΠΛΗΡΟΦΟΡΙΕΣ/
ΗΛΕΚΤΡΟΝΙΚΗ ΕΤΙΚΕΤΑ

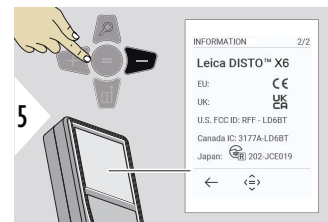
Πατήστε δύο φορές το πλήκτρο ΜΕΝΟΥ για να ανοίξετε το μενού ρυθμίσεων.



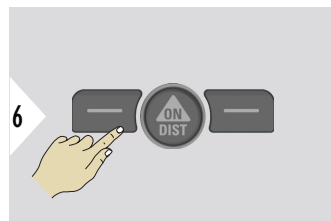
3 Πατήστε το πλήκτρο – τρεις φορές για να μεταβείτε στην ενότητα **ΠΛΗΡΟΦΟΡΙΕΣ/ ΗΛΕΚΤΡΟΝΙΚΗ ΕΤΙΚΕΤΑ**.



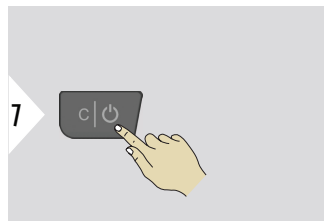
4 Πατήστε το πλήκτρο = για να αποκτήσετε πρόσβαση στην ενότητα **ΠΛΗΡΟΦΟΡΙΕΣ/ ΗΛΕΚΤΡΟΝΙΚΗ ΕΤΙΚΕΤΑ**.



5 Πατήστε το πλήκτρο – για να εμφανιστεί το περιεχόμενο της ενότητας **ΠΛΗΡΟΦΟΡΙΕΣ/ ΗΛΕΚΤΡΟΝΙΚΗ ΕΤΙΚΕΤΑ**.



6 Έξοδος από την οθόνη πληροφοριών.



7 Έξοδος από τις ρυθμίσεις.

ΒΑΘΜΟΝΟΜΗΣΗ ΚΛΙΣΗΣ

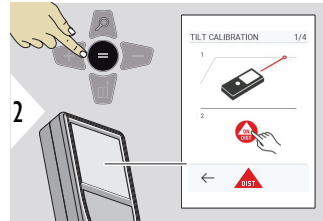
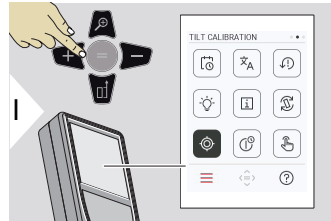


Αυτό το εικονίδιο εμφανίζεται στην οθόνη αν χρησιμοποιηθεί το Leica DISTO™ X6 χωρίς προσαρμογέα. Ανατρέξτε στην ενότητα **Αισθητήρας κλίσης** για λεπτομέρειες.

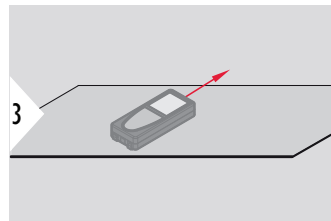


Αυτό το εικονίδιο εμφανίζεται στην οθόνη αν το Leica DISTO™ X6 τοποθετηθεί σε Leica DST 360-X. Ανατρέξτε στην ενότητα **ΒΑΘΜΟΝΟΜΗΣΗ DST 360-X** για λεπτομέρειες.

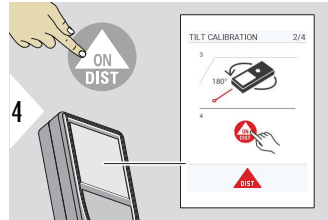
Αισθητήρας κλίσης



Ακολουθήστε τις οδηγίες που εμφανίζονται στην οθόνη.

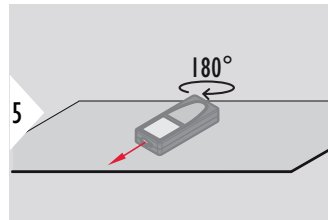


Τοποθετήστε τη συσκευή σε μια επίπεδη επιφάνεια.

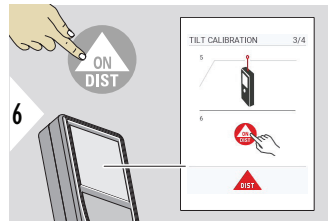


Αφού ολοκληρώσετε τη διαδικασία, πατήστε το πλήκτρο **ON/DIST**.

Ακολουθήστε τις οδηγίες που εμφανίζονται στην οθόνη.

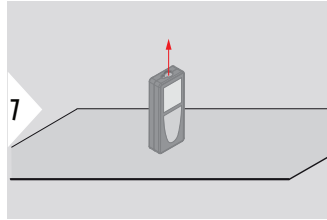


Περιστρέψτε τη συσκευή οριζόντια κατά 180° και τοποθετήστε την ξανά σε μια απόλυτα επίπεδη επιφάνεια.

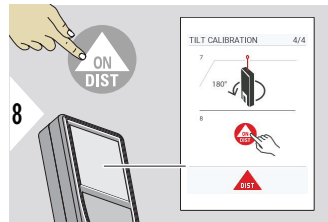


Αφού ολοκληρώσετε τη διαδικασία, πατήστε το πλήκτρο **ON/DIST**.

Ακολουθήστε τις οδηγίες που εμφανίζονται στην οθόνη.

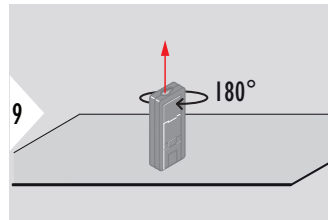


Τοποθετήστε τη συσκευή σε μια επίπεδη επιφάνεια.

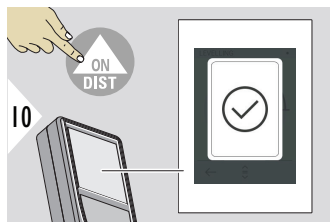


Αφού ολοκληρώσετε τη διαδικασία, πατήστε το πλήκτρο **ON/DIST**.

Ακολουθήστε τις οδηγίες που εμφανίζονται στην οθόνη.



Περιστρέψτε τη συσκευή οριζόντια κατά 180° και τοποθετήστε την ξανά σε μια απόλυτα επίπεδη επιφάνεια.

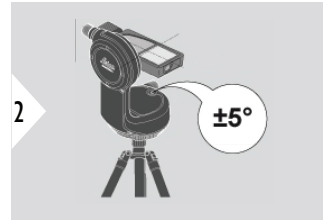
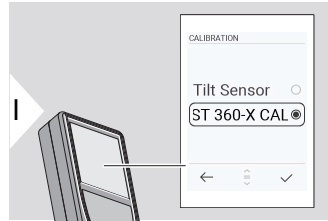


Αφού ολοκληρώσετε τη διαδικασία, πατήστε το πλήκτρο **ON/DIST**

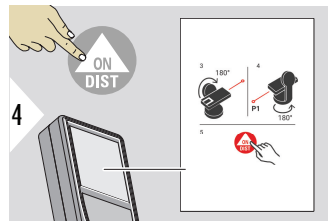
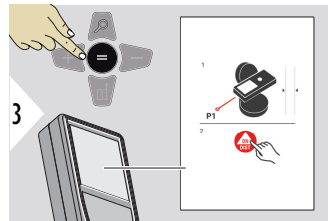


Μετά από 2 s, η συσκευή επανέρχεται στη βασική λειτουργία.

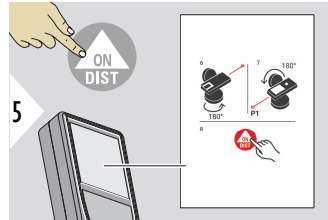
ΒΑΘΜΟΝΟΜΗΣΗ DST 360-X



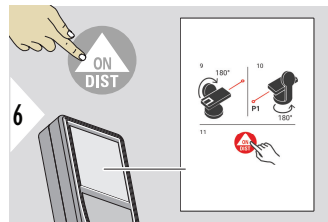
Για οριζοντίωση, η κλίση της συσκευής πρέπει να είναι εντός του εύρους τιμών $\pm 5^\circ$.



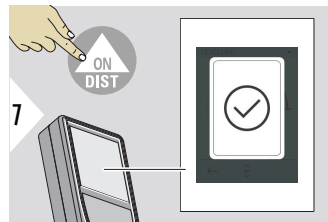
- 1 Οριζοντιώστε χονδρικά τη συσκευή πάνω στο Leica DST 360-X. Σκοπεύστε σε ένα στόχο σε απόσταση περίπου 5 m.
- 2 Πατήστε **ON/DIST** για να εκτελέσετε μέτρηση.
- 3 Γυρίστε τη συσκευή κατά 180°.
- 4 Περιστρέψτε τη συσκευή κατά 180° και σκοπεύστε με πολύ μεγάλη ακρίβεια τον ίδιο στόχο όπως στην προηγούμενη μέτρηση.
- 5 Πατήστε **ON/DIST** για να εκτελέσετε μέτρηση.



- 6 Περιστρέψτε τη συσκευή κατά 180°.
- 7 Γυρίστε τη συσκευή κατά 180° και σκοπεύστε τον ίδιο στόχο όπως στην προηγούμενη μέτρηση.
- 8 Πατήστε **ON/DIST** για να εκτελέσετε μέτρηση.



- 9 Γυρίστε τη συσκευή κατά 180°.
- 10 Περιστρέψτε τη συσκευή κατά 180° και σκοπεύστε με πολύ μεγάλη ακρίβεια τον ίδιο στόχο όπως στην προηγούμενη μέτρηση.
- 11 Πατήστε **ON/DIST** για να εκτελέσετε μέτρηση.



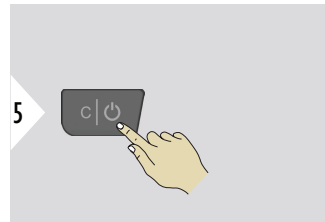
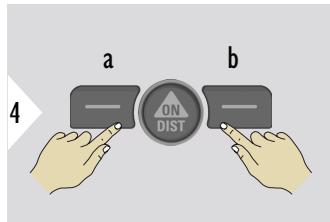
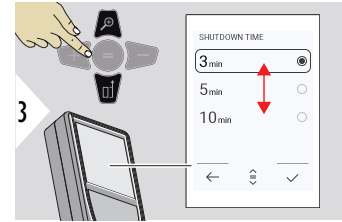
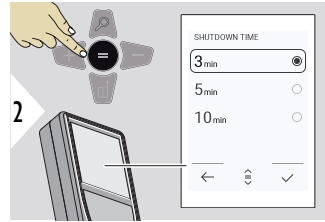
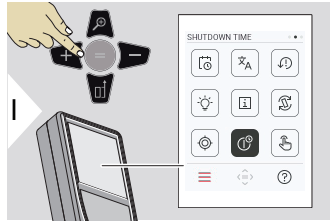
Αφού ολοκληρώσετε τη διαδικασία, πατήστε το πλήκτρο **ON/DIST**



Μετά από 2 s, η συσκευή επανέρχεται στη βασική λειτουργία.

**ΩΡΑ
ΑΠΕΝΕΡΓΟΠΟΙΗΣΗΣ**

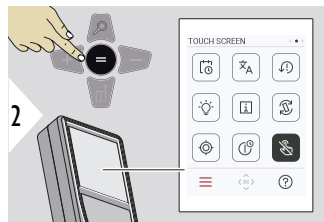
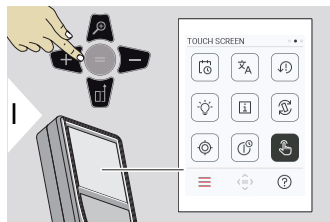
Καθορισμός του χρόνου για την αυτόματη απενεργοποίηση της συσκευής.



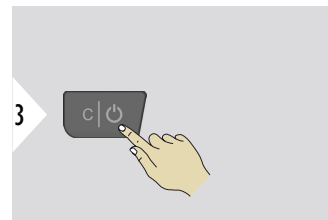
- a Απόρριψη
b Επιβεβαίωση

Έξοδος από τις ρυθμίσεις.

Ενεργοποίηση/ απενεργοποίηση ΟΘΟΝΗ ΑΦΗΣ



Ενεργοποίηση/
Απενεργοποίηση



Έξοδος από τις ρυθμίσεις.

Εντοπιστής κουκκίδας

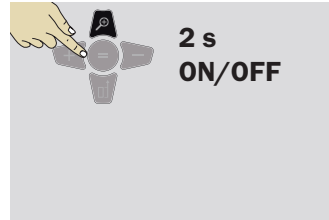
Αυτή η λειτουργία είναι πολύ χρήσιμη για την εκτέλεση μετρήσεων σε εξωτερικούς χώρους. Ο ενσωματωμένος εντοπιστής κουκκίδας (οθόνη προβολής) εμφανίζει τον στόχο στην οθόνη. Η συσκευή μετρά στο μέσον του σταυρονήματος, ακόμα κι αν η κουκκίδα του laser δεν είναι ορατή.



Παρατηρούνται σφάλματα παράλλαξης όταν η κάμερα εντοπιστή κουκκίδας χρησιμοποιείται σε κοντινούς στόχους, γεγονός που γίνεται αντιληπτό από τη μετατόπιση του λέιζερ πάνω στο σταυρόνημα. Σε αυτή την περίπτωση, το σφάλμα διορθώνεται αυτόματα με μετατόπιση του σταυρονήματος.

Δύο τρόποι ενεργοποίησης/απενεργοποίησης του εντοπιστή κουκκίδας

Επιλογή 1:

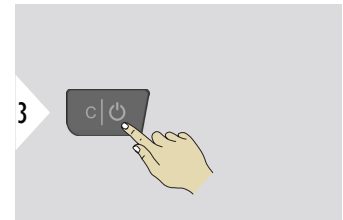
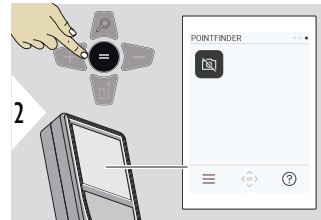
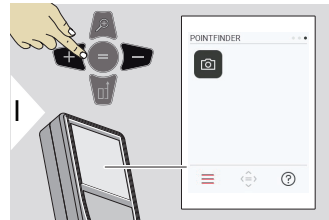


Για να ενεργοποιήσετε/απενεργοποιήσετε τον εντοπιστή κουκκίδας, πατήστε παρατεταμένα το πλήκτρο μεγέθυνσης για 2 s. Η κατάσταση αποθηκεύεται και παραμένει ίδια ακόμα και μετά από την απενεργοποίηση και εκ νέου ενεργοποίηση της συσκευής.



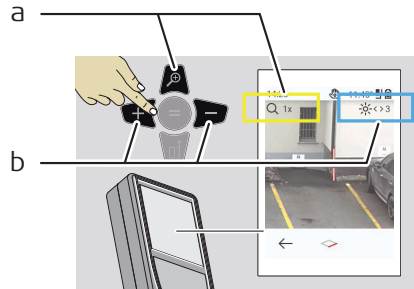
Ο εντοπιστής κουκκίδας ενεργοποιείται/ απενεργοποιείται μόνο αφού ενεργοποιηθεί η δέσμη laser.

Επιλογή 2:



Ενεργοποίηση/
Απενεργοποίηση

Έξοδος από τις ρυθμίσεις.

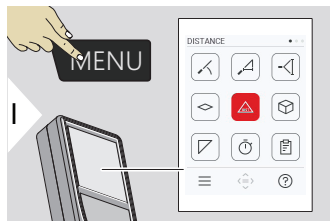


- a Προσαρμόστε τη μεγέθυνση με το πλήκτρο μεγέθυνσης. Το στάδιο μεγέθυνσης εμφανίζεται στην οθόνη.
- b Προσαρμόστε τον φωτισμό με το αριστερό και το δεξί πλήκτρο περιήγησης. Εμφανίζεται η τιμή **ΦΩΤΙΣΜΟΣ ΟΘΟΝΗΣ**.

6

Λειτουργίες

Επισκόπηση



ΙΣΟΠΕΔΩΣΗ



ΕΞΥΠΝΗ ΟΡΙΖΟΝΤΙΑ



ΕΝΤΟΠΙΣΜΟΣ ΥΨΟΥΣ



ΠΕΡΙΟΧΗ



Μεμονωμένη ΑΠΟΣΤΑΣΗ



ΕΝΤΑΣΗ



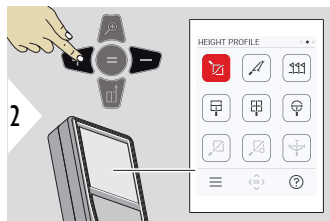
ΠΕΡΙΟΧΗ ΤΡΙΓΩΝΟΥ



ΧΡΟΝΟΔΙΑΚΟΠΤΗΣ



ΑΝΑΦΟΡΕΣ



ΠΡΟΦΙΛ ΥΨΟΥΣ



ΚΛΙΣΗ



ΧΑΡΑΞΗ



ΜΕΤΡΗΣΗ ΣΤΗΝ ΕΙΚΟΝΑ - ΕΥΡΟΣ



ΜΕΤΡΗΣΗ ΣΤΗΝ ΕΙΚΟΝΑ - ΠΕΡΙΟΧΗ



ΜΕΤΡΗΣΗ ΣΤΗΝ ΕΙΚΟΝΑ - ΔΙΑΜΕΤΡΟΣ



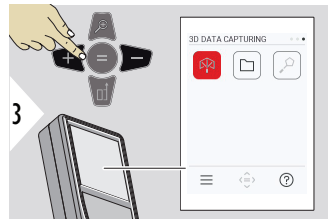
ΑΠΟ ΣΗΜΕΙΟ ΣΕ ΣΗΜΕΙΟ ²⁾



ΑΠΟ ΣΗΜΕΙΟ ΣΕ ΣΗΜΕΙΟ - ΜΕ ΙΣΟΠΕΔΩΣΗ ²⁾



ΑΠΟ ΣΗΜΕΙΟ ΣΕ ΓΡΑΜΜΗ ²⁾



ΚΑΤΑΓΡΑΦΗ 3D ΔΕΔΟΜΕΝΩΝ ^{2) 3)}



P2P - ΑΡΧΕΙΑ

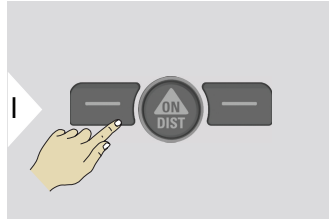


3D ΠΕΡΙΟΧΗ ²⁾

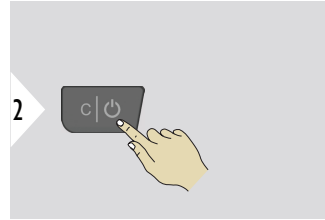
²⁾ Ενεργοποιείται όταν γίνει σύνδεση στον προσαρμογέα Leica DST 360-X

³⁾ DXF και CSV

Κλείστε/τερματίστε όλες τις λειτουργίες που περιγράφονται σε αυτό το κεφάλαιο ως εξής:

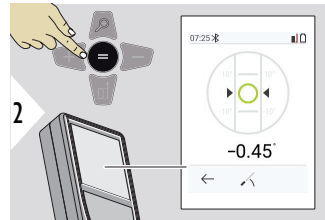
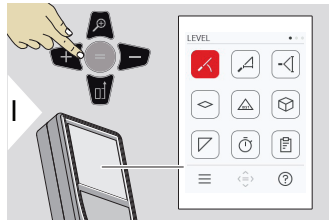


Κλείστε το μενού.



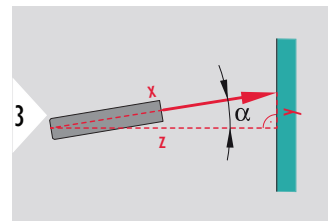
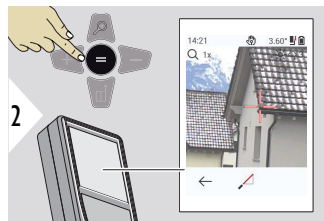
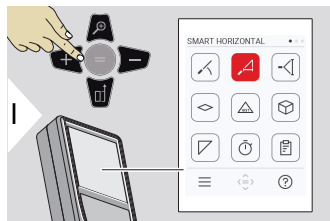
Έξοδος.

ΙΣΟΠΕΔΩΣΗ



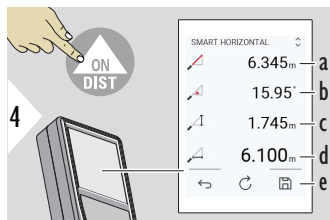
Εμφανίζει κλίσεις 360°. Το όργανο παράγει έναν ήχο στις 0°. Ιδανικό για οριζόντιες ή κατακόρυφες ρυθμίσεις.

ΕΞΥΠΝΗ ΟΡΙΖΟΝΤΙΑ



Στρέψτε το λέιζερ προς το στόχο.

Έως 360° και εγκάρσια κλίση $\pm 10^\circ$.

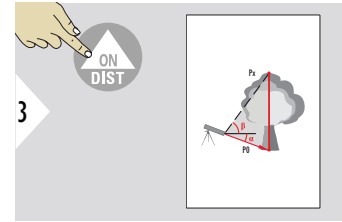
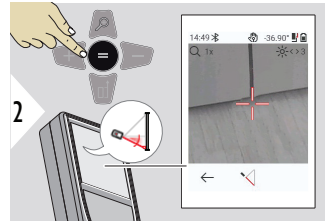
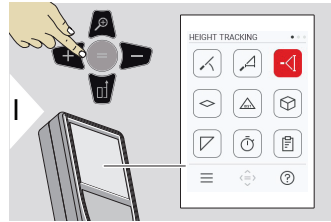


- a Μετρηθείσα απόσταση, x
- b Γωνία, α
- c Υψομετρική διαφορά από το σημείο μέτρησης, y
- d Οριζόντια απόσταση, z
- e Αποθήκευση αποτελέσματος. Μπορείτε να ελέγξετε τα αποθηκευμένα αποτελέσματα στο μενού

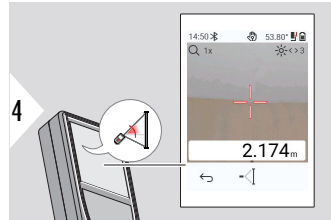
ΑΝΑΦΟΡΕΣ

ΕΝΤΟΠΙΣΜΟΣ ΥΨΟΥΣ

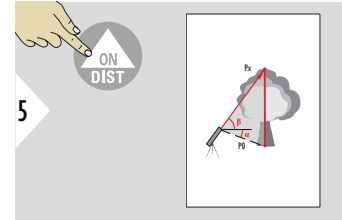
Μπορεί να προσδιοριστεί το ύψος κτιρίων ή δένδρων χωρίς ανακλαστικά σημεία. Στο κάτω σημείο γίνεται μέτρηση της απόστασης και της κλίσης - γι' αυτό χρειάζεται ένας ανακλαστικός στόχος για το laser. Η σκόπευση στο πάνω σημείο μπορεί να γίνει με τον εντοπιστή κουκκίδας/το σταυρόνημα και δεν χρειάζεται ανακλαστικός στόχος για το laser, καθώς γίνεται μέτρηση μόνο της κλίσης.

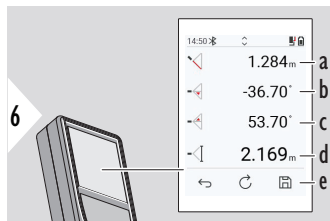


Στρέψτε το λέιζερ στο κάτω σημείο.

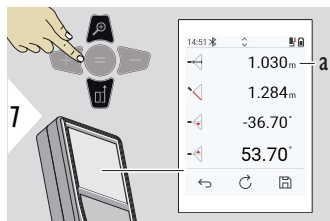
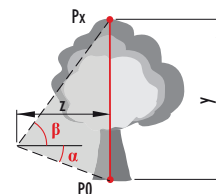


Στρέψτε το λέιζερ στα επάνω σημείο και η ανίχνευση γωνίας/ύψους αρχίζει αυτόματα.





- a Απόσταση P_0
- b Γωνία α
- c Γωνία β
- d Ανίχνευση ύψους y , αν η συσκευή περιστραφεί πάνω στο τρίποδο
- e Αποθήκευση αποτελέσματος. Μπορείτε να ελέγξετε τα αποθηκευμένα αποτελέσματα στο μενού **ΑΝΑΦΟΡΕΣ**

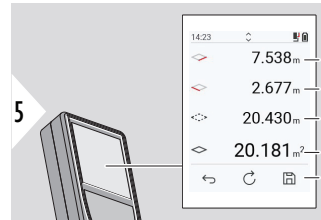
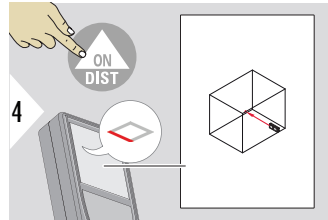
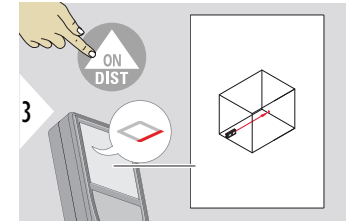
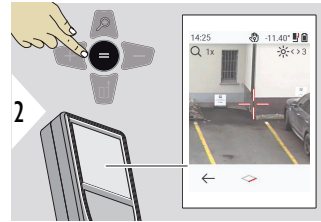
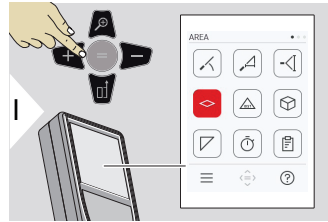


- a Απόσταση z



Χρησιμοποιήστε το κουμπί περιήγησης **Κάτω** για να επιλέξετε τιμές στην κύρια γραμμή για αποστολή μέσω Bluetooth.

ΠΕΡΙΟΧΗ



Στρέψτε το λέιζερ προς το δεύτερο σημείο στόχευσης.



Το κύριο αποτέλεσμα είναι το εμβαδόν αυτού του ορθογωνίου. Οι μεμονωμένες τιμές που μετρήθηκαν εμφανίζονται πάνω από την κύρια γραμμή.

Στρέψτε το λέιζερ προς το πρώτο σημείο στόχευσης.

- a Πρώτη απόσταση
 - b Δεύτερη απόσταση
 - c Περίμετρος
 - d Εμβαδόν
 - e Αποθήκευση αποτελέσματος.
- Μπορείτε να ελέγξετε τα αποθηκευμένα αποτελέσματα στο μενού **ΑΝΑΦΟΡΕΣ**

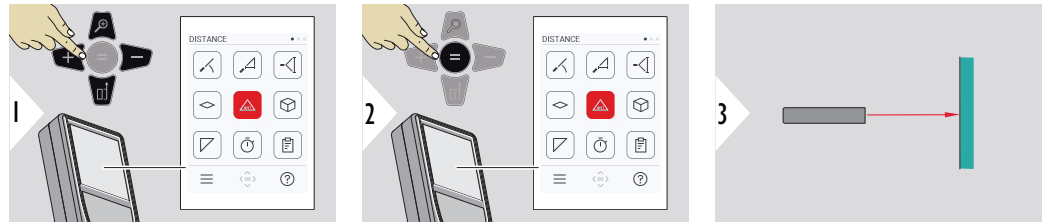
Μερικές μετρήσεις/λειτουργία Painter, **εντοπιστής κουκκίδας OFF:**

- Πατήστε το + προτού ξεκινήσετε την πρώτη μέτρηση
- Μετρήστε όλες τις αποστάσεις, ολοκληρώστε πατώντας το =
- Τέλος, μετρήστε το ύψος που αντιστοιχεί στο δεύτερο μήκος για να υπολογίσετε το εμβαδόν του τοίχου
- Πατήστε το - για να αφαιρέσετε τμήματα εμβαδού του τοίχου (παράθυρα, πόρτες), ολοκληρώστε πατώντας το =

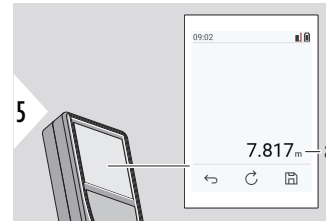
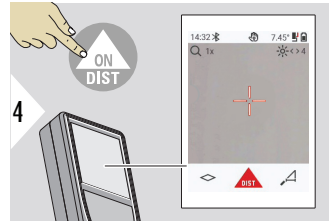
Μερικές μετρήσεις/λειτουργία Painter, **εντοπιστής κουκκίδας ON:**

- Πατήστε το + για 2 s προτού ξεκινήσετε την πρώτη μέτρηση
- Μετρήστε όλες τις αποστάσεις, πατήστε το = για 2 s για να ολοκληρώσετε τη διαδικασία
- Τέλος, μετρήστε το ύψος που αντιστοιχεί στο δεύτερο μήκος για να υπολογίσετε το εμβαδόν του τοίχου
- Πατήστε το - για να αφαιρέσετε τμήματα εμβαδού του τοίχου (παράθυρα, πόρτες), ολοκληρώστε πατώντας το =

Μεμονωμένη ΑΠΟΣΤΑΣΗ

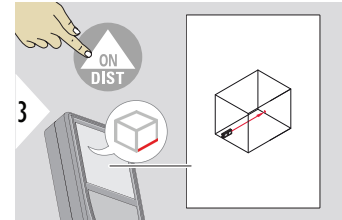
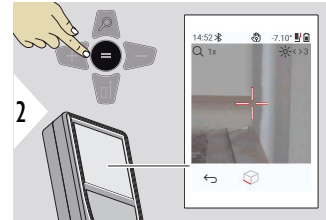
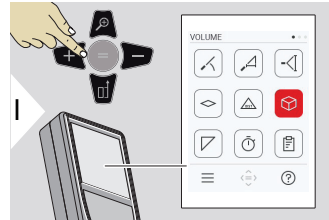


Στρέψτε το ενεργό λέιζερ προς το στόχο.

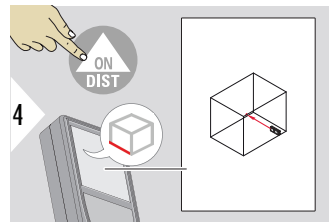


a Μετρηθείσα απόσταση

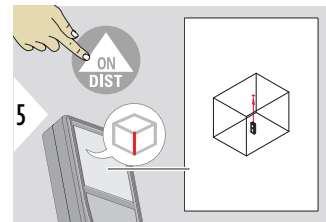
ΕΝΤΑΣΗ



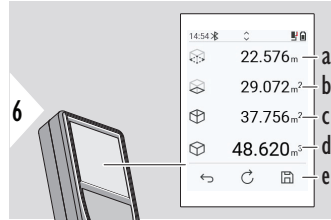
Στρέψτε το λείζερ προς το πρώτο σημείο στόχευσης.



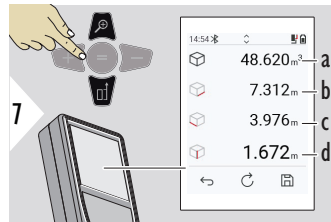
Στρέψτε το λείζερ προς το δεύτερο σημείο στόχευσης.



Στρέψτε το λείζερ προς το τρίτο σημείο στόχευσης.



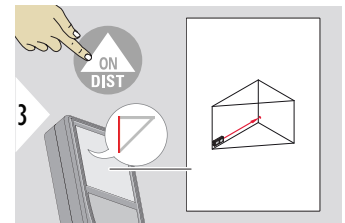
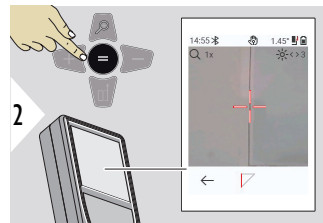
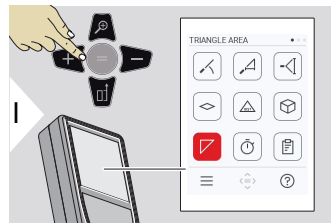
- a Περιφέρεια
- b Εμβαδόν οροφής/δαπέδου
- c Εμβαδά τοίχου
- d Όγκος
- e Αποθήκευση αποτελέσματος. Μπορείτε να ελέγξετε τα αποθηκευμένα αποτελέσματα στο μενού **ΑΝΑΦΟΡΕΣ**



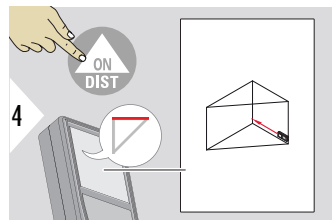
- a Όγκος
- b Πρώτη απόσταση
- c Δεύτερη απόσταση
- d Τρίτη απόσταση

Περισσότερα αποτελέσματα.

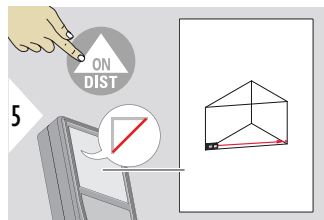
ΠΕΡΙΟΧΗ ΤΡΙΓΩΝΟΥ



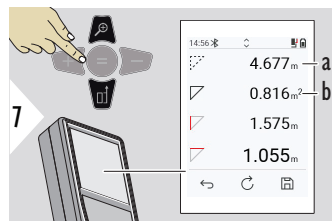
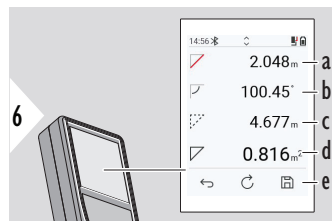
Στρέψτε το λείζερ προς το πρώτο σημείο στόχευσης.



4 Στρέψτε το λέιζερ προς το δεύτερο σημείο στόχευσης.



5 Στρέψτε το λέιζερ προς το τρίτο σημείο στόχευσης.



7 Περισσότερα αποτελέσματα.

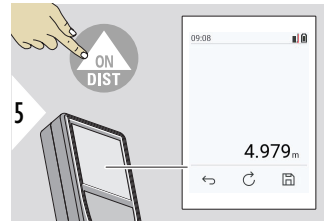
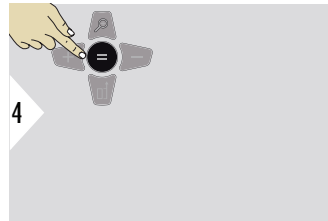
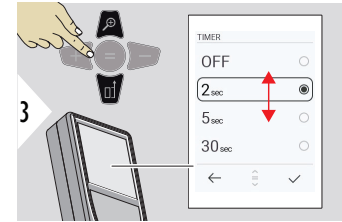
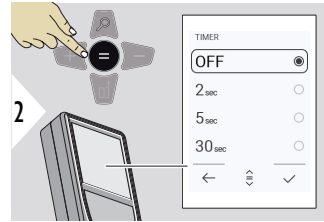
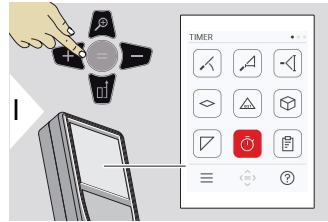
- a Πρώτη απόσταση
- b Δεύτερη απόσταση
- c Τρίτη απόσταση
- d Γωνία ανάμεσα στην πρώτη και τη δεύτερη μέτρηση
- e Αποθήκευση αποτελέσματος. Μπορείτε να ελέγξετε τα αποθηκευμένα αποτελέσματα στο μενού **ΑΝΑΦΟΡΕΣ**

- a Περιφέρεια
- b Εμβαδόν τριγώνου



Το κύριο αποτέλεσμα είναι το εμβαδόν αυτού του τριγώνου. Μπορείτε να προσθέσετε ή να αφαιρέσετε πολλά τρίγωνα με το + ή το -. Ανατρέξτε στο [Πρόσθεση/αφαίρεση](#)

ΧΡΟΝΟΔΙΑΚΟΠΤΗΣ



Επιβεβαιώστε τη ρύθμιση.

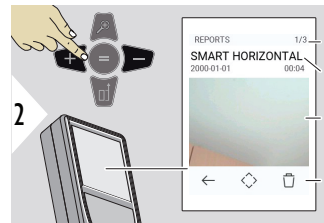
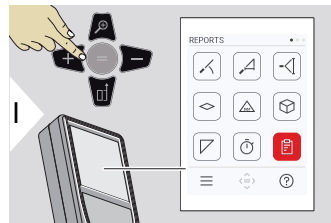
Επιλέξτε ώρα ενεργοποίησης.

Το χρονόμετρο ξεκινά μόλις πατηθεί το πλήκτρο **ON/DIST**.

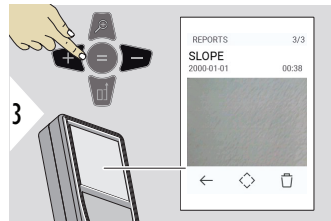
- Η αντίστροφη μέτρηση εμφανίζεται στην οθόνη
- Κατά τη διάρκεια της αντίστροφης μέτρησης ακούγεται ένας ήχος που αντιστοιχεί στα χρονικά διαστήματα

ΑΝΑΦΟΡΕΣ

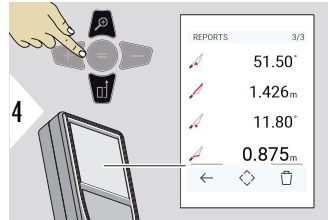
- Μπορείτε να δείτε τις αποθηκευμένες ρυθμίσεις
- Πατήστε το κουμπί αποθήκευσης στην οθόνη αποτελεσμάτων για να δημιουργήσετε μια αναφορά
- Στις αναφορές αποθηκεύονται οι μετρήσεις και τα αποτελέσματα σε μορφή λίστας μαζί με την ημερομηνία και ώρα. Αν ο εντοπιστής κουκκίδας ήταν ενεργοποιημένος, περιλαμβάνεται επίσης η τελευταία εικόνα
- Μπορείτε να κάνετε λήψη της λίστας σε μορφή αρχείου jpg ή csv μέσω του καλωδίου USB-C



- a Αριθμός διαθέσιμων αναφορών
- b Τύπος αναφοράς
- c Στιγμιότυπο οθόνης του τελευταίου σημείου μέτρησης
- d Διαγραφή μίας ή όλων των αναφορών

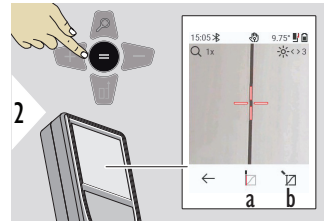
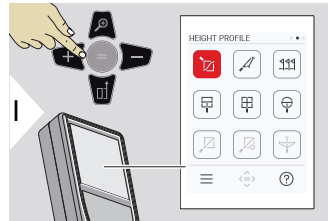


Εναλλαγή μεταξύ των διαθέσιμων αναφορών.

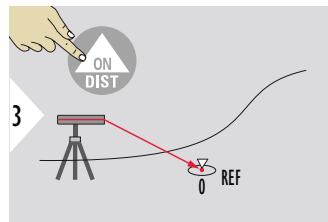


Έλεγχος λεπτομερειών μέτρησης στην επιλεγμένη αναφορά.

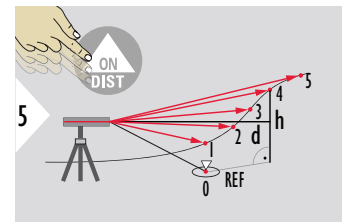
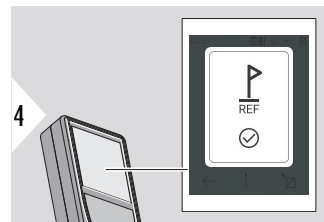
ΠΡΟΦΙΛ ΥΨΟΥΣ

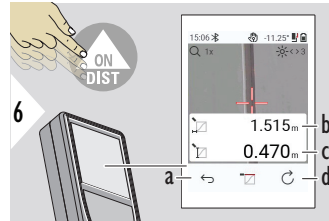


- a Ξεκινήστε τη μέτρηση. Η πρώτη μέτρηση είναι το σημείο αναφοράς
- b Καθορίστε το απόλυτο ύψος του σημείου αναφοράς. Παράδειγμα: Ύψος πάνω από τη στάθμη της θάλασσας

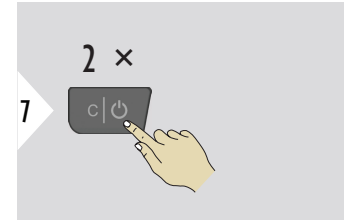


Στοχεύστε στο σημείο μέτρησης (REF).





- a Προχωρήστε ένα βήμα πίσω για να δείτε τα προηγούμενα σημεία μέτρησης
- b Οριζόντια απόσταση έως τη συσκευή = d
- c Υψομετρική διαφορά έως το σημείο αναφοράς (REF) = h
- d Ξεκινήστε μέτρηση νέου προφίλ ύψους



Έξοδος από τη λειτουργία.



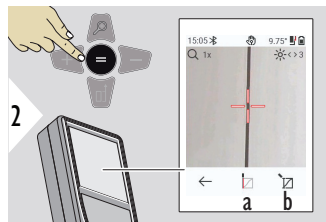
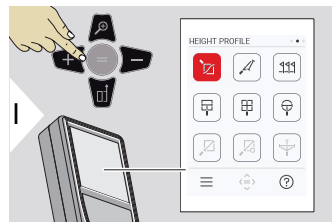
Πατήστε το πλήκτρο **ON/DIST** για > 2 s για συνεχή μέτρηση προφίλ ύψους.



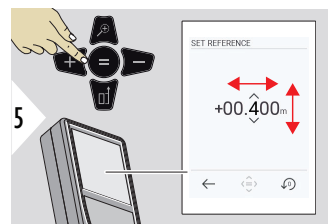
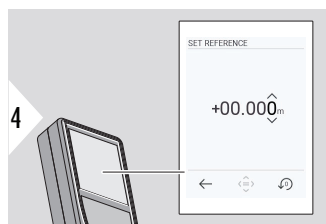
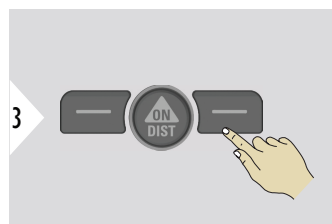
Ιδανική για μέτρηση διαφορών ύψους μέχρι ένα σημείο μέτρησης. Μπορεί επίσης να χρησιμοποιηθεί για τη μέτρηση προφίλ και τομών εδάφους. Μετά τη μέτρηση ενός σημείου αναφοράς, εμφανίζεται η οριζόντια απόσταση και το ύψος για κάθε επόμενο σημείο.

Προαιρετικά: Καθορίστε το απόλυτο ύψος του σημείου αναφοράς

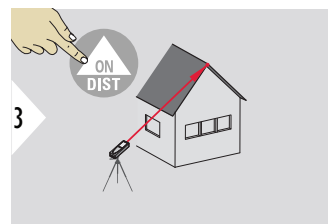
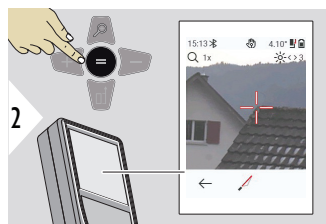
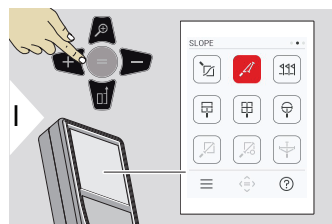
Μπορείτε να καθορίσετε το ύψος του μετρούμενου σημείου αναφοράς. Για παράδειγμα: Ρυθμίστε τη στάθμη του μετρούμενου σημείου αναφοράς στα 400 m πάνω από τη στάθμη της θάλασσας. Στη συνέχεια, ένα σημείο που βρίσκεται 2 m ψηλότερα από το σημείο αναφοράς θα έχει υψόμετρο 402 m.



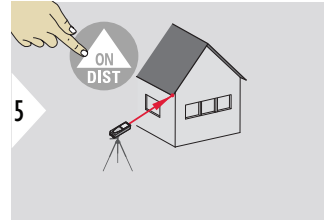
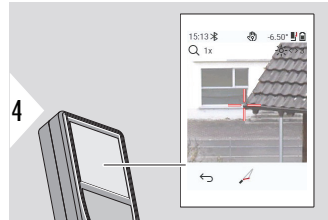
- a Ξεκινήστε τη μέτρηση. Η πρώτη μέτρηση είναι το σημείο αναφοράς
- b Καθορίστε το απόλυτο ύψος του σημείου αναφοράς



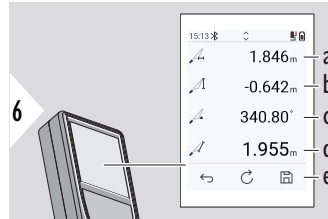
ΚΛΙΣΗ



Στρέψτε το λέιζερ στο επάνω σημείο στόχευσης.

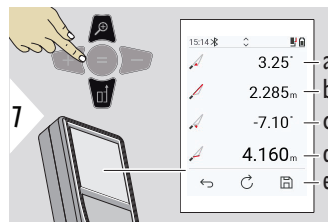


Στρέψτε το λέιζερ στο κάτω σημείο στόχευσης.



- a Οριζόντια απόσταση ανάμεσα και στα δύο σημεία
- b Κάθετο ύψος ανάμεσα και στα δύο σημεία
- c Συμπεριλαμβανόμενη γωνία ανάμεσα και στα δύο σημεία
- d Απόσταση ανάμεσα και στα δύο σημεία
- e Αποθήκευση αποτελέσματος. Μπορείτε να ελέγξετε τα αποθηκευμένα αποτελέσματα στο μενού

ΑΝΑΦΟΡΕΣ



- a Γωνία P1
- b Απόσταση P1
- c Γωνία P2
- d Απόσταση P2
- e Αποθήκευση αποτελέσματος. Μπορείτε να ελέγξετε τα αποθηκευμένα αποτελέσματα στο μενού

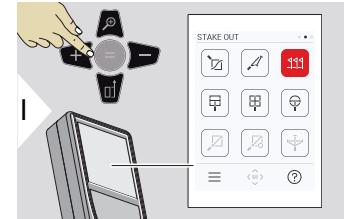
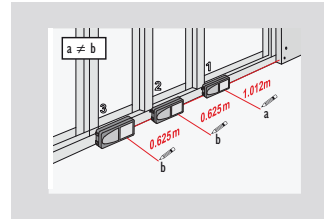
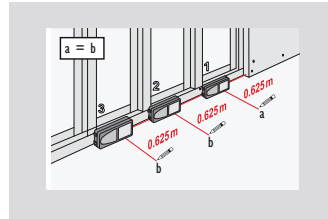
ΑΝΑΦΟΡΕΣ

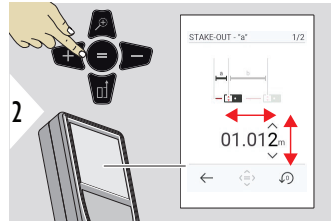


Έμμεση μέτρηση απόστασης μεταξύ δύο σημείων με πρόσθετα αποτελέσματα. Ιδανική για εφαρμογές όπως μήκος και κλίση στέγης, ύψος καμινάδας,... Είναι σημαντικό να τοποθετηθεί το όργανο στο ίδιο κατακόρυφο επίπεδο με τα δύο μετρούμενα σημεία. Το επίπεδο ορίζεται με βάση τη γραμμή που ενώνει τα δύο σημεία. Αυτό σημαίνει ότι η συσκευή πάνω στο τρίποδο μετακινείται μόνο κάθετα και δεν περιστρέφεται οριζόντια για να φτάσει και στα δύο σημεία.

ΧΑΡΑΞΗ

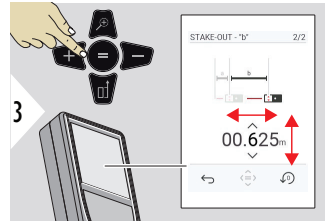
Μπορείτε να εισαγάγετε δύο διαφορετικές αποστάσεις, **ΠΑΡΑΚΟΛΟΥΘΗΣΗ - "a"** και **ΠΑΡΑΚΟΛΟΥΘΗΣΗ - "b"**, για να επισημάνετε τα καθορισμένα μετρούμενα μήκη.





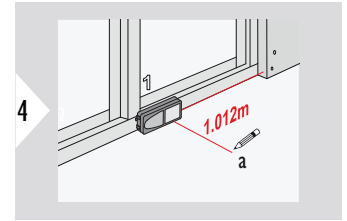
Προσαρμόστε την απόσταση
a.

Πατήστε = για να εγκρίνετε
την τιμή
ΠΑΡΑΚΟΛΟΥΘΗΣΗ - "a".

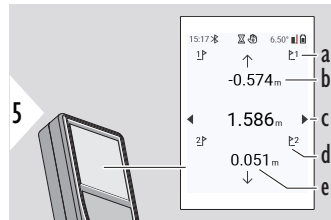


Προσαρμόστε την απόσταση
b.

Πατήστε = για να εγκρίνετε
την τιμή
ΠΑΡΑΚΟΛΟΥΘΗΣΗ - "b".

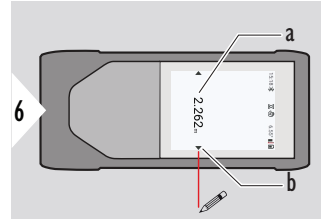


Ξεκινήστε τη μέτρηση.
Μετακινήστε αργά τη
συσκευή κατά μήκος
της γραμμής χάραξης.
Εμφανίζεται η απόσταση
έως το προηγούμενο/
επόμενο σημείο χάραξης



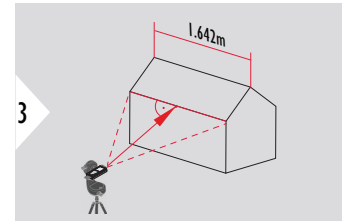
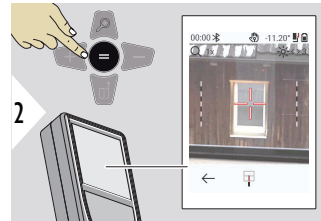
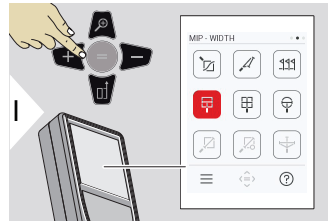
- a Αρ. προηγούμενου σημείου χάραξης
- b Απόσταση έως το προηγούμενο σημείο χάραξης
- c Συνολική απόσταση
- d Αρ. επόμενου σημείου χάραξης
- e Απόσταση έως το επόμενο σημείο χάραξης

Όταν πλησιάζετε ένα σημείο χάραξης σε απόσταση μικρότερη από 18 mm, η τιμή του σημείου χάραξης παγώνει και εμφανίζονται βέλη στο πλάι της οθόνης για σκοπούς σήμανσης.

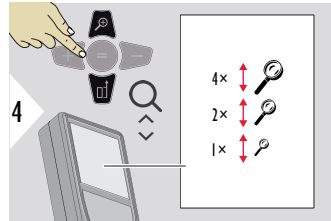


- a Τιμή του τρέχοντος σημείου χάραξης
- b Η θέση του σημείου χάραξης υποδεικνύεται με βέλη

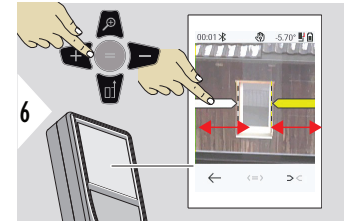
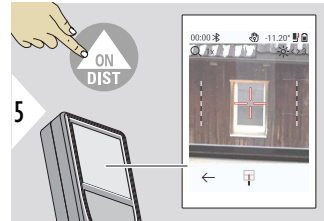
ΜΕΤΡΗΣΗ ΣΤΗΝ ΕΙΚΟΝΑ - ΕΥΡΟΣ



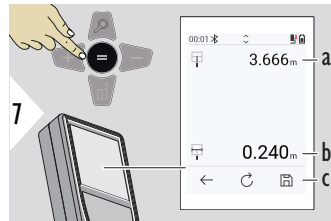
Είναι απολύτως απαραίτητο να στρέψετε το λέιζερ κάθετα ως προς το αντικείμενο.



Εάν είναι απαραίτητο, χρησιμοποιήστε το Ζουμ για ακριβή στόχευση.



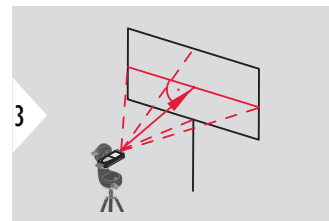
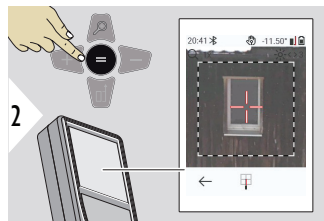
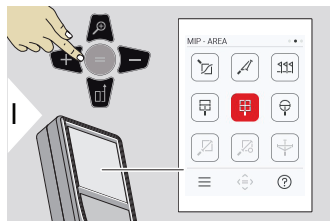
Επιλέξτε τα βέλη με το δεξί πλήκτρο αγαπημένων ή με πάτημα στην οθόνη. Κάντε τις ρυθμίσεις για τη μέτρηση με τα πλήκτρα βέλους ή μέσω της οθόνης αφής.



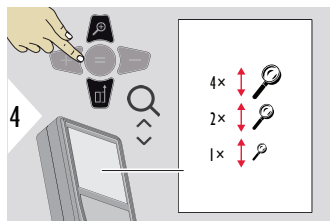
Επιβεβαιώστε τη μέτρηση. Γίνεται υπολογισμός του αντίστοιχου πλάτους.

- a Απόσταση έως το αντικείμενο
- b Πλάτος μεταξύ των θέσεων των δύο βελών
- c Αποθήκευση αποτελέσματος. Μπορείτε να ελέγξετε τα αποθηκευμένα αποτελέσματα στο μενού **ΑΝΑΦΟΡΕΣ**

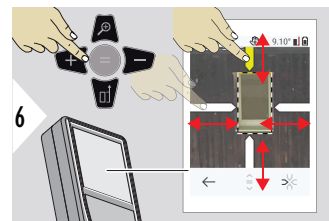
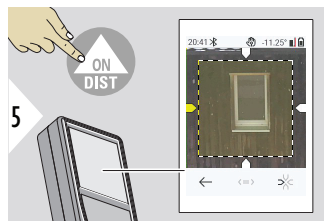
ΜΕΤΡΗΣΗ ΣΤΗΝ ΕΙΚΟΝΑ - ΠΕΡΙΟΧΗ



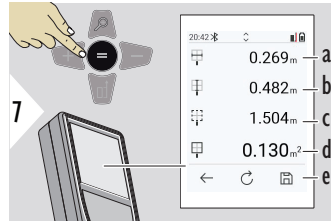
Σκοπεύστε κατακόρυφα στην οριζόντια κεντρική γραμμή της περιοχής. Αυτή η περιοχή πρέπει να είναι εντελώς επίπεδη στο κάθετο επίπεδο.



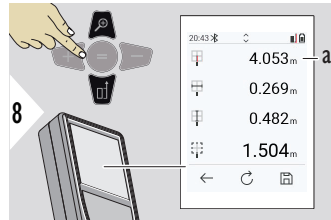
Εάν είναι απαραίτητο, χρησιμοποιήστε το Ζουμ για ακριβή στόχευση.



Επιλέξτε τα βέλη με το δεξί πλήκτρο αγαπημένων ή με πάτημα στην οθόνη. Κάντε τις ρυθμίσεις για τη μέτρηση με τα πλήκτρα βέλους ή μέσω της οθόνης αφής.



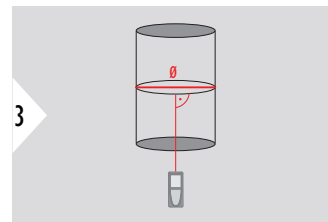
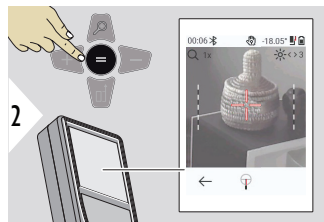
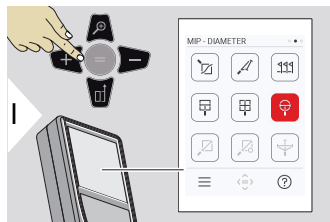
Επιβεβαιώστε τη μέτρηση.
Γίνεται υπολογισμός του
αντίστοιχου πλάτους.



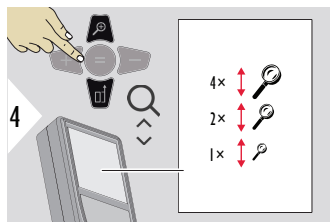
- a Πλάτος μεταξύ των θέσεων των δύο βελών
- b Μήκος μεταξύ των θέσεων των δύο βελών
- c Περιφέρεια
- d Εμβαδόν
- e Αποθήκευση αποτελέσματος. Μπορείτε να ελέγξετε τα αποθηκευμένα αποτελέσματα στο μενού **ΑΝΑΦΟΡΕΣ**

- a Απόσταση

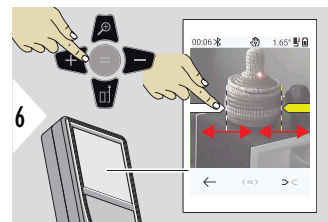
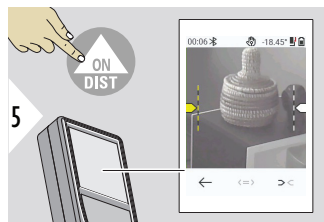
ΜΕΤΡΗΣΗ ΣΤΗΝ ΕΙΚΟΝΑ - ΔΙΑΜΕΤΡΟΣ



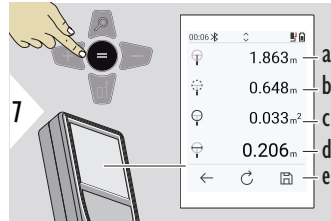
Στρέψτε το λέιζερ κάθετα ως προς το μέσον του στρογγυλού αντικειμένου.



Εάν είναι απαραίτητο, χρησιμοποιήστε το Ζουμ για ακριβή στόχευση.



Επιλέξτε τα βέλη με το δεξιό πλήκτρο αγαπημένων ή με πάτημα στην οθόνη. Κάντε τις ρυθμίσεις για τη μέτρηση με τα πλήκτρα βέλους ή μέσω της οθόνης αφής.

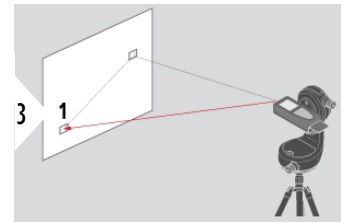
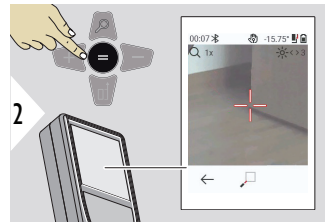
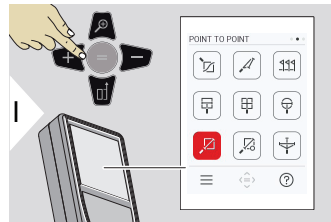


Επιβεβαιώστε τη μέτρηση.
Γίνεται υπολογισμός του
αντίστοιχου πλάτους.

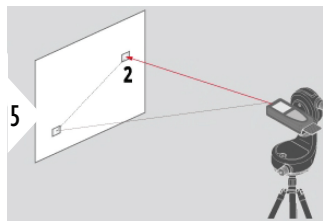
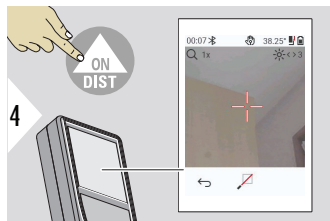
- a Απόσταση έως το αντικείμενο
- b Περιφέρεια
- c Εμβαδόν κύκλου
- d Διάμετρος
- e Αποθήκευση αποτελέσματος. Μπορείτε να ελέγξετε τα αποθηκευμένα αποτελέσματα στο μενού **ΑΝΑΦΟΡΕΣ**

ΑΠΟ ΣΗΜΕΙΟ ΣΕ ΣΗΜΕΙΟ

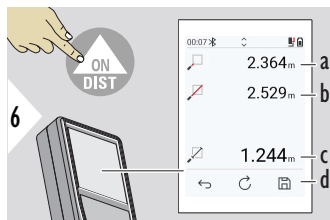
Η λειτουργία μέτρησης **ΑΠΟ ΣΗΜΕΙΟ ΣΕ ΣΗΜΕΙΟ** ενεργοποιείται όταν γίνεται σύνδεση με το Leica DST 360-X.



Στρέψτε το λέιζερ προς το πρώτο σημείο στόχευσης.



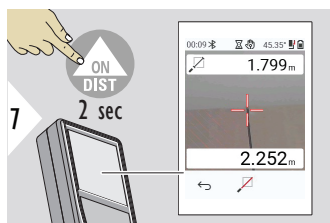
Στρέψτε το λέιζερ προς το δεύτερο σημείο στόχευσης.



- a Απόσταση έως το πρώτο σημείο-στόχο
- b Απόσταση έως το δεύτερο σημείο-στόχο
- c Απόσταση ανάμεσα στο πρώτο και το δεύτερο σημείο-στόχο
- d Αποθήκευση αποτελέσματος. Μπορείτε να ελέγξετε τα αποθηκευμένα αποτελέσματα στο μενού **ΑΝΑΦΟΡΕΣ**



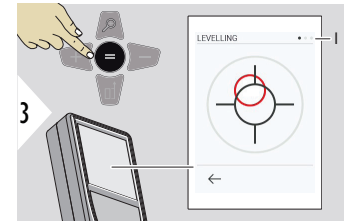
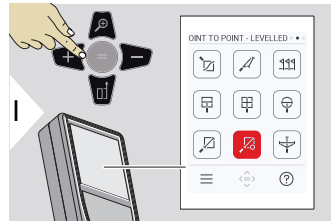
Χρησιμοποιήστε το κουμπί περιήγησης **Κάτω** για να επιλέξετε τιμές στην κύρια γραμμή για αποστολή μέσω Bluetooth.



Αν επιλεγεί η μόνιμη μέτρηση για το δεύτερο σημείο-στόχο, εμφανίζονται ζωντανά οι μετρούμενες τιμές απόστασης.

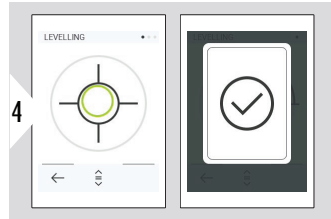
ΑΠΟ ΣΗΜΕΙΟ ΣΕ ΣΗΜΕΙΟ - ΜΕ ΙΣΟΠΕΔΩΣΗ

Αυτή η λειτουργία ενεργοποιείται όταν γίνεται σύνδεση στον προσαρμογέα Leica DST 360-X. Χρησιμοποιήστε αυτήν τη λειτουργία μέτρησης **ΑΠΟ ΣΗΜΕΙΟ ΣΕ ΣΗΜΕΙΟ - ΜΕ ΙΣΟΠΕΔΩΣΗ** για τη λήψη περισσότερων δεδομένων μετρήσεων. Μη μετακινείτε τη συσκευή κατά την οριζοντίωση. Η απόσταση ζεύξης υπολογίζεται με βάση δύο γνωστές συντεταγμένες με τιμές x, y και z.



Για οριζοντίωση, η κλίση της συσκευής πρέπει να είναι εντός του εύρους τιμών $\pm 5^\circ$.

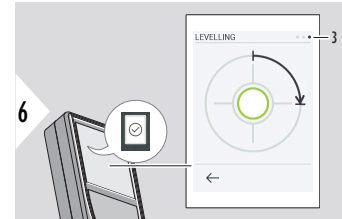
Το χρώμα της φυσαλίδας υποδεικνύει την κατάσταση οριζοντίωσης. Κόκκινο: Δεν έχει γίνει οριζοντίωση.



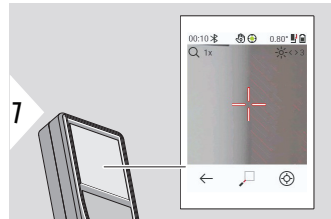
4 Ρυθμίστε το Leica DST 360-X. Αν η φυσαλίδα έχει πράσινο χρώμα, υποδεικνύει σωστή οριζοντίωση.



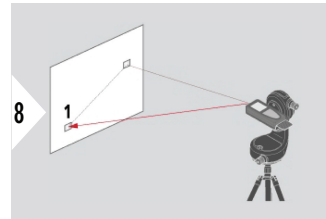
5 Γυρίστε δεξιόστροφα τη συσκευή κατά 90°. Ακολουθήστε τις οδηγίες στην οθόνη.



6 Γυρίστε δεξιόστροφα τη συσκευή κατά 90°. Ακολουθήστε τις οδηγίες στην οθόνη.

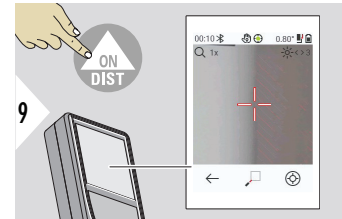


7

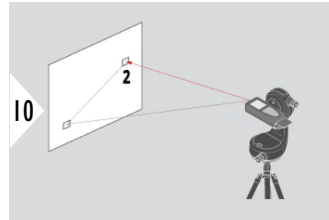


8

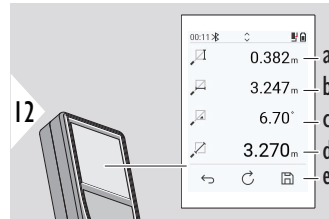
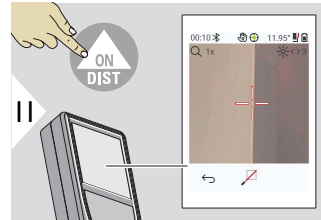
Στρέψτε το λέιζερ προς το πρώτο σημείο στόχευσης.



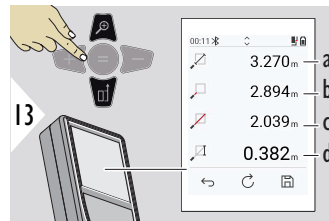
9



Στρέψτε το λέιζερ προς το δεύτερο σημείο στόχευσης.



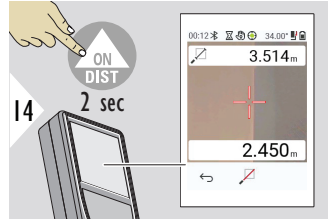
- a Κάθετο ύψος ανάμεσα και στα δύο σημεία
- b Οριζόντια απόσταση ανάμεσα και στα δύο σημεία
- c Γωνία μεταξύ των δύο σημείων
- d Απόσταση ανάμεσα και στα δύο σημεία
- e Αποθήκευση αποτελέσματος. Μπορείτε να ελέγξετε τα αποθηκευμένα αποτελέσματα στο μενού **ΑΝΑΦΟΡΕΣ**



- a Απόσταση ανάμεσα και στα δύο σημεία
- b Απόσταση έως το πρώτο σημείο-στόχο
- c Απόσταση έως το δεύτερο σημείο-στόχο
- d Ύψος μεταξύ του πρώτου και του δεύτερου σημείου-στόχου



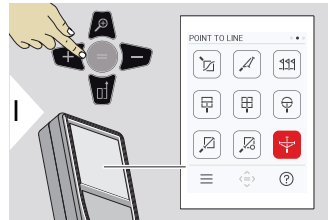
Χρησιμοποιήστε το κουμπί περιήγησης **Κάτω** για να επιλέξετε τιμές στην κύρια γραμμή για αποστολή μέσω Bluetooth.



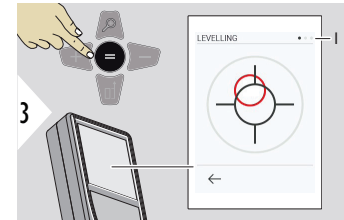
Αν επιλεγεί η μόνιμη μέτρηση για το δεύτερο σημείο-στόχο, εμφανίζονται οι τρέχουσες αποστάσεις.

ΑΠΟ ΣΗΜΕΙΟ ΣΕ ΓΡΑΜΜΗ

- Μετρήστε μια γραμμή. Για παράδειγμα, το περίγραμμα ενός οικοπέδου ή την πλευρά ενός σπιτιού. Έπειτα μετρήστε άλλα σημεία ενδιαφέροντος για να προσαρμόσετε τις σχετικές διαστάσεις με στοιχείο αναφοράς αυτήν τη γραμμή
- Μετρήστε την απόσταση προς τη γραμμή και προς το αρχικό σημείο. Για παράδειγμα, για προσθήκη σε ένα σχέδιο
- Έχοντας ως στοιχείο αναφοράς ένα περίγραμμα, τεκμηριώστε τα στοιχεία που θα πρέπει να βρεθούν αργότερα όταν δεν θα υπάρχει πια απευθείας πρόσβαση στο σημείο



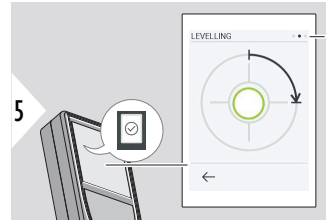
Για οριζοντίωση, η κλίση της συσκευής πρέπει να είναι εντός του εύρους τιμών $\pm 5^\circ$.



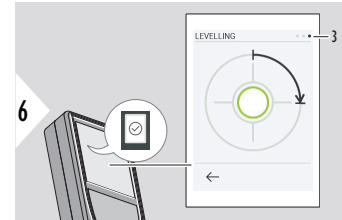
Το χρώμα της φυσαλίδας υποδεικνύει την κατάσταση οριζοντίωσης. Κόκκινο: Δεν έχει γίνει οριζοντίωση.



4 Ρυθμίστε το Leica DST 360-X. Αν η φυσαλίδα έχει πράσινο χρώμα, υποδεικνύει σωστή οριζοντίωση.

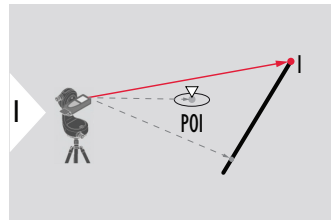


5 Γυρίστε δεξιόστροφα τη συσκευή κατά 90°. Ακολουθήστε τις οδηγίες στην οθόνη.

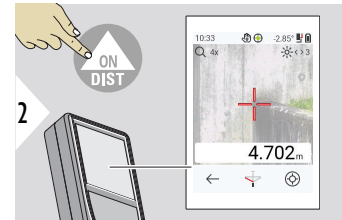


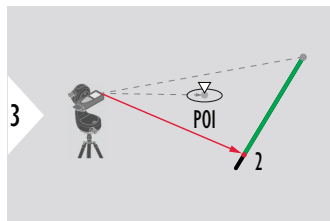
6 Γυρίστε δεξιόστροφα τη συσκευή κατά 90°. Ακολουθήστε τις οδηγίες στην οθόνη.

ΑΠΟ ΣΗΜΕΙΟ ΣΕ ΓΡΑΜΜΗ - έναρξη μέτρησης

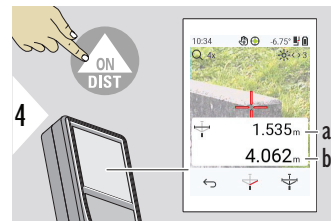


Σκοπεύστε στο αρχικό σημείο, το πρώτο σημείο της γραμμής αναφοράς.

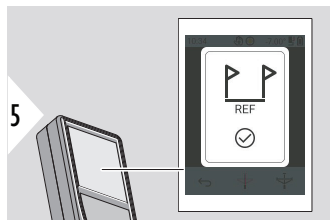




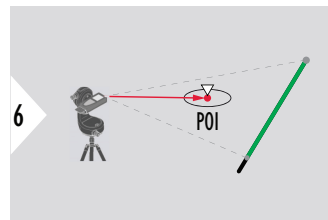
Σκοπεύστε στο δεύτερο σημείο κατά μήκος της γραμμής αναφοράς.



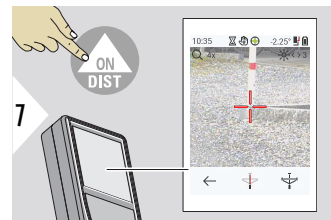
- a Μήκος της γραμμής αναφοράς
- b Απόσταση έως το δεύτερο σημείο



Επιβεβαίωση Η γραμμή αναφοράς έχει καθοριστεί.



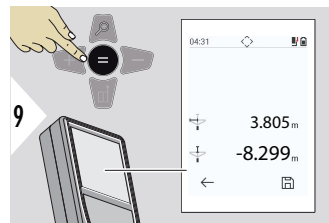
Σκοπεύστε στο σημείο ενδιαφέροντος (POI)





Ανάλογα με τη θέση του POI, τα αποτελέσματα των μετρήσεων μπορεί να εμφανίζουν θετικές ή/και αρνητικές τιμές.

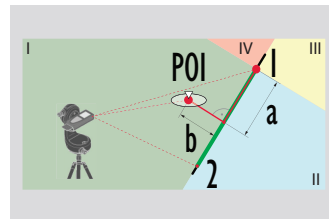
- a Απόσταση από το αρχικό σημείο στη γραμμή αναφοράς έως την προβολή 90° του POI
- b Απόσταση από το POI έως τη γραμμή αναφοράς



Τα αποτελέσματα της μέτρησης εξαφανίζονται μετά από 2 sec. Πατήστε το πλήκτρο **Enter/Ισον** για:

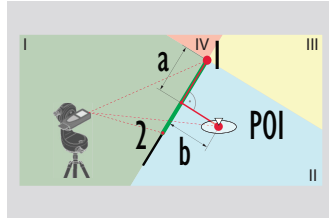
- Να ανακαλέσετε στην οθόνη την τελευταία μέτρηση
- Να μπορέσετε να αποθηκεύσετε τα δεδομένα ως αναφορά

Ερμηνεία των αποτελεσμάτων:



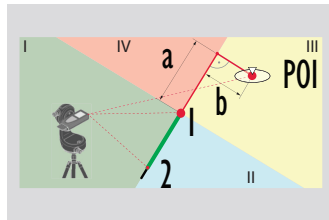
1: αρχικό σημείο, 2: δεύτερο σημείο

- a Απόσταση από το αρχικό σημείο στη γραμμή αναφοράς έως την προβολή 90° του POI: $a > 0$
- b Απόσταση από το POI έως τη γραμμή αναφοράς: $b > 0$



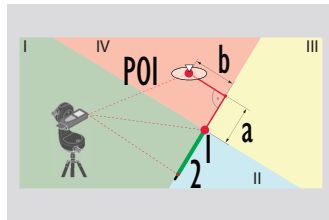
1: αρχικό σημείο, 2: δεύτερο σημείο

- a Απόσταση από το αρχικό σημείο στη γραμμή αναφοράς έως την προβολή 90° του POI: $a > 0$
- b Απόσταση από το POI έως τη γραμμή αναφοράς: $b < 0$



1: αρχικό σημείο, 2: δεύτερο σημείο

- a Απόσταση από το αρχικό σημείο στη γραμμή αναφοράς έως την προβολή 90° του POI: $a < 0$
- b Απόσταση από το POI έως τη γραμμή αναφοράς: $b < 0$

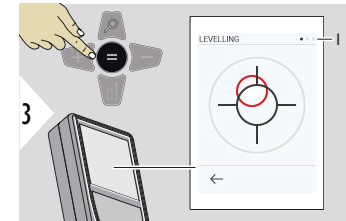
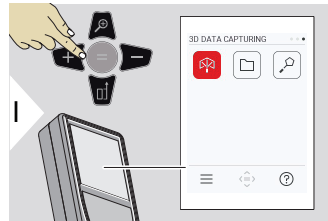


1: αρχικό σημείο, 2: δεύτερο σημείο

- a Απόσταση από το αρχικό σημείο στη γραμμή αναφοράς έως την προβολή 90° του POI: $a < 0$
- b Απόσταση από το POI έως τη γραμμή αναφοράς: $b > 0$

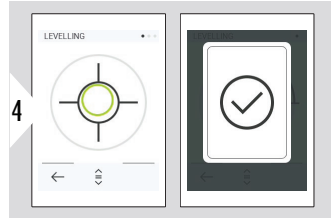
**ΚΑΤΑΓΡΑΦΗ 3D
ΔΕΔΟΜΕΝΩΝ**

- Μέτρηση αρχείων CAD, π.χ. DXF, για χρήση σε προγράμματα CAD ή σε ειδικό λογισμικό του χρήστη. Επίσης, αν είναι ενεργοποιημένος ο εντοπιστής κουκκίδας, αποθηκεύονται εικόνες για αναφορά
- Μπορείτε να κάνετε λήψη των αρχείων DXF και των εικόνων (JPG) μέσω του καλωδίου USB-C
- Τα αρχεία DXF αποθηκεύονται επίσης σε μορφή CSV για μετέπειτα εισαγωγή σε ειδικό λογισμικό ή για χρήση στο Excel για περαιτέρω επεξεργασία
- Χρησιμοποιήστε το **CAD Projects Manager** για να διαγράψετε project (DXF, CSV και αρχεία JPG) είτε όλα μονομιάς είτε ανά project

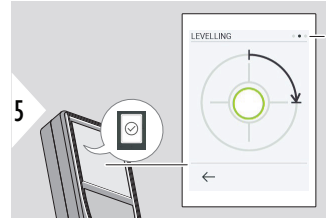


Για οριζοντίωση, η κλίση της συσκευής πρέπει να είναι εντός του εύρους τιμών $\pm 5^\circ$.

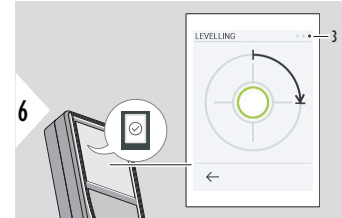
Το χρώμα της φυσαλίδας υποδεικνύει την κατάσταση οριζοντίωσης. Κόκκινο: Δεν έχει γίνει οριζοντίωση.



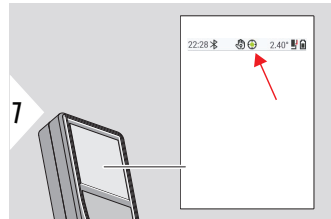
4 Ρυθμίστε το Leica DST 360-X. Αν η φυσαλίδα έχει πράσινο χρώμα, υποδεικνύει σωστή οριζοντίωση.



5 Γυρίστε δεξιόστροφα τη συσκευή κατά 90°. Ακολουθήστε τις οδηγίες στην οθόνη.

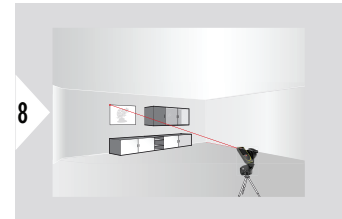


6 Γυρίστε δεξιόστροφα τη συσκευή κατά 90°. Ακολουθήστε τις οδηγίες στην οθόνη.

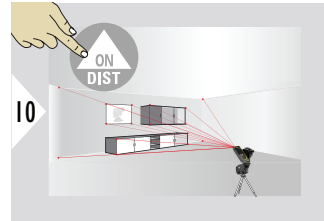
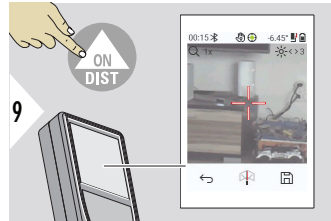


7 Ελέγξτε τη γραμμή κατάστασης:

- Υποδεικνύει σωστή οριζοντίωση
- Υποδεικνύει ανεπαρκή οριζοντίωση

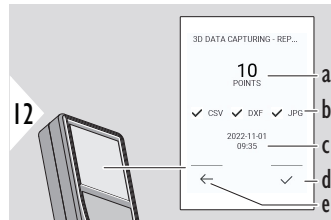


8 Στρέψτε το λέιζερ στο πρώτο σημείο.

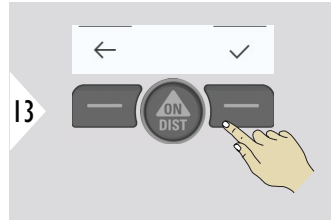


Στρέψτε το σε πρόσθετα σημεία.

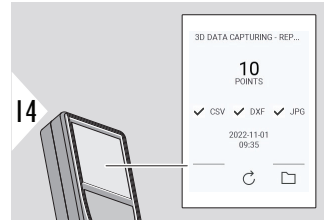
Σταματά την αποτύπωση DXF και αποθηκεύει τα δεδομένα.



- a Αριθμός μετρούμενων σημείων
- b Τα σύμβολα επιλογής υποδεικνύουν ότι είναι διαθέσιμο το φORMά των αποτελεσμάτων
- c Χρονosφραγίδα της μέτρησης
- d Τερματισμός και αποθήκευση της μέτρησης
- e Επιστροφή πίσω, συλλογή περισσότερων σημείων μέτρησης

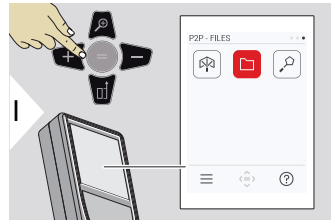


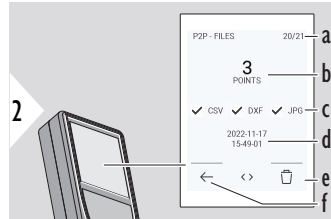
13 Τερματίστε τη μέτρηση.



14
15
Ανοίξτε το **P2P - ΑΡΧΕΙΑ**.
Ανατρέξτε στην ενότητα
P2P - ΑΡΧΕΙΑ για
λεπτομέρειες.

P2P - ΑΡΧΕΙΑ





- a Αριθμός μετρήσεων δεδομένων 3D. Επιλέξτε το δεξι/αριστερό βέλος για να δείτε τα διαθέσιμα σετ δεδομένων
- b Αριθμός μετρημένων σημείων στην επιλεγμένη μέτρηση 3D
- c Ελέγχει το υποδεικνυόμενο μορμά των αποτελεσμάτων που είναι διαθέσιμα στην επιλεγμένη μέτρηση δεδομένων 3D
- d Χρονοσφραγίδα της επιλεγμένης μέτρησης δεδομένων 3D
- e Διαγραφή της επιλεγμένης μέτρησης δεδομένων 3D
- f Έξοδος

Χρησιμοποιήστε το καλώδιο USB Type-C για να συνδέσετε το Leica DISTO™ X6 σε PC ή φορητό υπολογιστή. Ανοίξτε τον Explorer, αναζητήστε τη συνδεδεμένη συσκευή USB και εκτελέστε τη δημιουργία αντιγράφου ασφαλείας/μεταφορά των δεδομένων των μετρήσεων.

Ανάλογα με τα δεδομένων των μετρήσεων, υπάρχουν διαθέσιμοι οι ακόλουθοι κατάλογοι:

- DXF
- Αναφορές

Πιθανό περιεχόμενο του καταλόγου DXF:

- 2000-01-01 23-00-00
- 2000-01-02 16-43-28
- 2022-11-01 09-35-13
- 2022-11-17 15-24-39
- 2022-11-17 15-49-01
- 2022-11-17 16-44-50

Ανοίξτε έναν από τους καταλόγους DXF για να δείτε το περιεχόμενο.

- 2DG_2022-11-17 15-24-39.dxf
- 2DW_2022-11-17 15-24-39.dxf
- 3D_2022-11-17 15-24-39.dxf
- 042022-11-17 15-24-39.csv
- IMG_2022-11-17 15_25_29_1.jpg
- IMG_2022-11-17 15_25_42_2.jpg
- IMG_2022-11-17 15_25_46_3.jpg
- IMG_2022-11-17 15_25_53_4.jpg
- IMG_2022-11-17 15_25_58_5.jpg
- IMG_2022-11-17 15_26_04_6.jpg
- IMG_2022-11-17 15_26_19_7.jpg
- IMG_2022-11-17 15_26_23_8.jpg
- IMG_2022-11-17 15_26_27_9.jpg

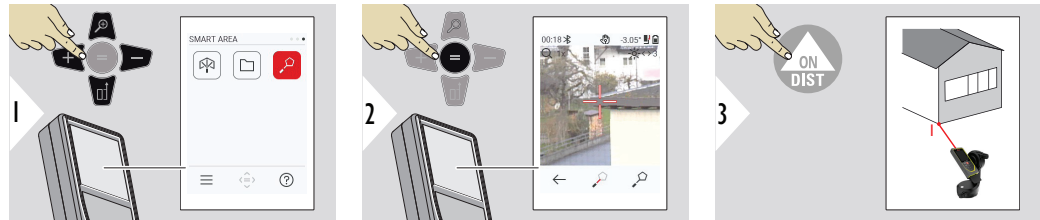
Περιγραφή περιεχομένου του καταλόγου DXF, παράδειγμα:

- **2DG_*.dxf:** Κάτοψη 2D
- **2DW_*.dxf:** Σχέδιο τοίχου 2D
- **3D_*.dxf:** Σχέδιο 3D
- ***.csv:** Πίνακας με πολικές και καρτεσιανές συντεταγμένες
- **IMG_*.jpg:** Εικόνα του μετρημένου σημείου με διαστάσεις 240 × 240 pixel

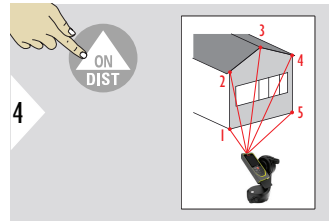
Προβολή/αντιγραφή/μετακίνηση/δημιουργία αντιγράφου ασφαλείας/μεταφορά δεδομένων.

3D ΠΕΡΙΟΧΗ

Αυτή η λειτουργία ενεργοποιείται όταν γίνεται σύνδεση στον προσαρμογέα Leica DST 360-X.

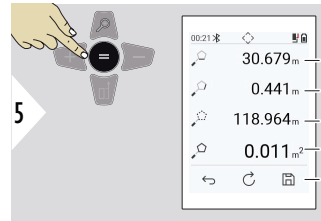


Στρέψτε το λέιζερ προς το πρώτο σημείο στόχευσης.



Στρέψτε το σε πρόσθετα σημεία. Μέγιστος αριθμός 30.

Για σωστά αποτελέσματα, η μέτρηση των σημείων πρέπει να γίνεται δεξιόστροφα ή αριστερόστροφα.



Με πάτημα του = γίνεται υπολογισμός του εμβαδού.

- a Απόσταση μεταξύ του τελευταίου και του προηγούμενου μετρημένου σημείου
- b Απόσταση μεταξύ του τελευταίου και του πρώτου μετρημένου σημείου
- c Περιφέρεια
- d Εμβαδόν
- e Αποθήκευση αποτελέσματος. Μπορείτε να ελέγξετε τα αποθηκευμένα αποτελέσματα στο μενού **ΑΝΑΦΟΡΕΣ**

7

Κωδικοί μηνυμάτων

Επισκόπηση

Κωδικός	Αιτία	Αντιμετώπιση
156	Εγκάρσια κλίση μεγαλύτερη από 10°	Κρατήστε το όργανο χωρίς να σχηματίζει εγκάρσια κλίση.
162	Σφάλμα βαθμονόμησης	Βεβαιωθείτε ότι η συσκευή βρίσκεται σε μια απολύτως οριζόντια και επίπεδη επιφάνεια. Επαναλάβετε τη διαδικασία βαθμονόμησης. Αν το σφάλμα παραμένει, απευθυνθείτε στον αντιπρόσωπο της περιοχής σας.
204	Σφάλμα υπολογισμού	Πραγματοποιήστε τη μέτρηση ξανά.
205	Μνήμη πλήρης	Διαγράψτε δεδομένα για να ελευθερώσετε χώρο στη μνήμη.
240-245	Σφάλμα μεταφοράς δεδομένων	Συνδέστε τη συσκευή και επαναλάβετε τη διαδικασία.
252	Θερμοκρασία πολύ υψηλή.	Αφήστε τη συσκευή να κρυώσει.
253	Θερμοκρασία πολύ χαμηλή	Ζεστάνετε τη συσκευή.
254	Σφάλμα μπαταρίας	Φορτίστε τις μπαταρίες.
255	Σήμα λήψης πολύ ασθενές, ο χρόνος μέτρησης πολύ μεγάλος	Αλλάξτε την επιφάνεια-στόχο (για παράδειγμα, λευκό χαρτί).
256	Σήμα λήψης πολύ υψηλό	Αλλάξτε την επιφάνεια-στόχο (για παράδειγμα, λευκό χαρτί).

Κωδικός	Αιτία	Αντιμετώπιση
257	Πολύ έντονο φως στο φόντο	Η επιφάνεια στόχευσης πρέπει να είναι πιο σκοτεινή.
260	Η ακτίνα λέιζερ διακόπτεται	Επαναλάβετε τη μέτρηση.
298	Μη ικανοποιητική κατάσταση μπαταρίας	Αντικαταστήστε την μπαταρία για να αποφύγετε την πρόκληση σοβαρής ζημιάς στη συσκευή.
299	Σφάλμα μηχανικών μερών (hardware)	Αν αυτό το μήνυμα εμφανίζεται συνεχώς, πρέπει να γίνει σέρβις στη συσκευή. Επικοινωνήστε με τον αντιπρόσωπο για βοήθεια.
300-303	Σφάλμα στον προσαρμογέα Leica DST 360-X	Επαναλάβετε τη διαδικασία. Αν εξακολουθεί να εμφανίζεται αυτό το μήνυμα, επικοινωνήστε με τον αντιπρόσωπο.
301	Η συσκευή έχει μετακινηθεί, η οριζόντιωση δεν είναι πλέον έγκυρη	Πραγματοποιήστε την οριζόντιωση ξανά. Η συσκευή μπορεί να χρησιμοποιηθεί με μη έγκυρη οριζόντιωση, αλλά αυτό επηρεάζει την ακρίβεια.
304	Η απόσταση για τη βαθμονόμηση του Leica DST 360-X είναι εκτός εύρους	Επιλέξτε μια απόσταση περίπου 5 m από το στόχο.
305	Σφάλμα σκόπευσης κατά τη βαθμονόμηση του Leica DST 360-X	Επαναλάβετε τη διαδικασία και βεβαιωθείτε ότι η σκόπευση είναι ακριβής.

Κωδικός	Αιτία	Αντιμετώπιση
306	Η βαθμονόμηση του Leica DST 360-X απέτυχε	Επαναλάβετε τη διαδικασία βαθμονόμησης.
307	Σφάλμα σκόπευσης κατά τη βαθμονόμηση του Leica DST 360-X	Επαναλάβετε τη διαδικασία και βεβαιωθείτε ότι η σκόπευση είναι ακριβής.

8**Φροντίδα**

- Καθαρίστε τη συσκευή με ένα υγρό, μαλακό πανί
 - Μην βυθίζετε ποτέ τη συσκευή σε νερό
 - Μην χρησιμοποιείτε ποτέ δραστικά καθαριστικά ή διαλύτες
-

Γενικά

Ακρίβεια με ευνοϊκές συνθήκες ⁴⁾	1 mm/0,04" ⁶⁾
Ακρίβεια με μη ευνοϊκές συνθήκες ⁵⁾	2 mm/0,08" ⁷⁾
Εμβέλεια με ευνοϊκές συνθήκες ⁴⁾	0,05-250 m/0,16-820 ft ⁶⁾
Εμβέλεια με μη ευνοϊκές συνθήκες ⁵⁾	0,05-150 m/0,16-492 ft ⁷⁾
Μικρότερη τιμή που εμφανίζεται	0,1 mm/ 1/32"
X-Range Power Technology	Ναι
Κλάση laser	2
Τύπος λέιζερ	635 nm, < 1 mW
Ø σημείου λέιζερ σε αποστάσεις	6/30/60 mm 10/50/100 m
Ανοχή κλίσης μέτρησης προς τη δέσμη laser ⁸⁾	±0,2°

⁴⁾ Ευνοϊκές συνθήκες είναι οι εξής: λευκός, ανακλαστικός στόχος διάχυσης (λευκός βαμμένος τοίχος), χαμηλή φωτεινότητα φόντου και μέτριες θερμοκρασίες

⁵⁾ Μη ευνοϊκές συνθήκες είναι οι εξής: στόχοι με χαμηλή ή υψηλότερη ανακλαστικότητα ή υψηλή φωτεινότητα φόντου ή θερμοκρασίες στο άνω ή κάτω άκρο του καθορισμένου εύρους τιμών θερμοκρασίας.

⁶⁾ Οι ανοχές ισχύουν από 0,05 m έως 10 m με επίπεδο εμπιστοσύνης 95%. Σε ευνοϊκές συνθήκες, η ανοχή μπορεί να μειωθεί κατά 0,10 mm/m για αποστάσεις πάνω από 10 m.

⁷⁾ Οι ανοχές ισχύουν από 0,05 m έως 10 m με επίπεδο εμπιστοσύνης 95%. Σε μη ευνοϊκές συνθήκες, η ανοχή μπορεί να μειωθεί κατά 0,15 mm/m για αποστάσεις πάνω από 10 m. <3>

Ανοχή μέτρησης κλίσης προς το περίβλημα 8)	±0,2°
Εύρος μετρήσεων κλίσης 8)	360°
Εύρος μετρήσεων με το Leica DST 360-X οριζόντια 9)	360°
Εύρος μετρήσεων με το Leica DST 360-X κατακόρυφα 9)	-64° έως > 90°
Ανοχή λειτουργίας P2P σε αποστάσεις 9)	±5 mm/5 m ±10 mm/10 m
Κατηγορία προστασίας	IP65 (στεγανότητα κατά της σκόνης, προστασία από πιτσιλίσματα νερού)
Αυτόματη απενεργοποίηση laser	μετά από 90 s
Αυτόματη απενεργοποίηση	Δυνατότητα διαμόρφωσης στον ΩΡΑ ΑΠΕΝΕΡΓΟΠΟΙΗΣΗΣ
Bluetooth	Bluetooth v5.0
Ισχύς Bluetooth	≤ 2,5 mW
Συχνότητα Bluetooth	2400-2483,5 MHz
Εμβέλεια Bluetooth	10 m
Σχετική υγρασία	Μέγ. 95% χωρίς υγρασία υδρατμών
Ύψος λειτουργίας	Μέγ. 3000 m/9840 ft

8) Μετά από βαθμονόμηση από τον χρήστη. Πρόσθετη απόκλιση εξαρτώμενη από τη γωνία ίση με ±0,01° ανά μοίρα έως ±45° σε κάθε τεταρτημόριο. Ισχύει σε θερμοκρασία δωματίου. Στο πλήρες εύρος θερμοκρασιών λειτουργίας, η μέγιστη απόκλιση αυξάνεται κατά ±0,1°.

9) Σε συνδυασμό με τον προσαρμογέα Leica DST 360-X.

Μπαταρία	3,7 V/2000 mAh
Διάρκεια ζωής μπαταρίας	έως 4000 μετρήσεις
Διαστάσεις (Υ × Β × Π)	155 × 68 × 25 mm 6,1 × 2,68 × 0,98"
Βάρος (με μπαταρίες)	230 g/8,11 oz
Εύρος θερμοκρασιών αποθήκευσης	-25 έως 70 °C/-13 έως 158 °F
Εύρος θερμοκρασιών λειτουργίας	-10 έως 55 °C/14 έως 131 °F
Διάρκεια φόρτισης	3 h
Θερμοκρασία φόρτισης	5 έως 40 °C
Ρεύμα φόρτισης	5 V/1 A

Λειτουργίες

Μέτρηση απόστασης	Ναι
Μέτρηση ελάχιστης/μέγιστης απόστασης	Ναι
Μόνιμη μέτρηση	Ναι
Χάραξη	Ναι
Πρόσθεση/Αφαίρεση	Ναι
Εμβαδόν	Ναι
Εμβαδόν τριγώνου	Ναι
Όγκος	Ναι
Λειτουργία Painter (εμβαδόν με μερική μέτρηση)	Ναι
Έξυπνη οριζόντια λειτουργία/Εμμεσο ύψος	Ναι
Οριζοντίωση	Ναι
Αναφορές	Ναι

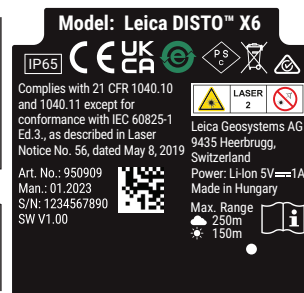
Beer	Ναι
Φωτιζόμενη έγχρωμη οθόνη	Ναι
Bluetooth	Ναι
Εξατομικευμένα αγαπημένα	Ναι
Χρονοδιακόπτης	Ναι
Λειτουργία/απόσταση Σημείο προς σημείο	Ναι ¹⁰⁾
Έξυπνο εμβαδόν	Ναι ¹⁰⁾
Ανίχνευση ύψους	Ναι
Προφίλ ύψους	Ναι
Κεκλιμένα αντικείμενα	Ναι
Μέτρηση προφίλ	Ναι
Έλεγχος χειρονομιών	Ναι
Λειτουργία Σημείο προς γραμμή	Ναι ¹⁰⁾
Καταγραφή δεδομένων CAD (DXF/CSV/JPG)	Ναι ¹⁰⁾
Μέτρηση στην εικόνα	Ναι

¹⁰⁾ Σε συνδυασμό με τον προσαρμογέα Leica DST 360-X.

9.1

Συμμόρφωση με τους εθνικούς κανονισμούς

Επισήμανση Leica DISTO™ X6



E.E.



Δια του παρόντος, η Leica Geosystems AG δηλώνει ότι ο εξοπλισμός ραδιοεπικοινωνίας τύπου Leica DISTO™ X6 συμμορφώνεται με την Οδηγία 2014/53/EU και άλλες ισχύουσες Ευρωπαϊκές Οδηγίες. Το πλήρες κείμενο της Δήλωσης συμμόρφωσης της E.E. είναι διαθέσιμο στην ακόλουθη διεύθυνση στο Internet: <http://www.disto.com/ce>.

UKCA

Δια του παρόντος, η Leica Geosystems AG δηλώνει ότι ο ραδιοεξοπλισμός τύπου Leica DISTO™ X6 πληρεί τους όρους της σχετικής ισχύουσας απαίτησης S.I. 2017 No. 1206 Radio Equipment Regulations 2017 όπως προβλέπεται από τη νομοθεσία.<2> Το πλήρες κείμενο της Δήλωσης συμμόρφωσης του Ην. Βασιλείου είναι διαθέσιμο στην ακόλουθη διεύθυνση στο Internet: <http://www.disto.com/ukca>.

ΗΠΑ

FCC Part 15

Δήλωση FCC για την έκθεση σε ακτινοβολία

Η ακτινοβολούμενη ισχύς εξόδου RF του οργάνου είναι χαμηλότερη από τα όρια της FCC για την έκθεση σε ραδιοσυχνότητες, τα οποία ισχύουν για φορητές συσκευές σύμφωνα με το KDB 447498.

Αλλαγές ή τροποποιήσεις που δεν εγκρίνονται ρητά από την Leica Geosystems για συμμόρφωση ενδέχεται να ακυρώσουν την εξουσιοδότηση του χρήστη για τη λειτουργία του εξοπλισμού.

Καναδάς

CAN ICES-003 B/NMB-003 B

Δήλωση ISED, εφαρμοστέα στον Καναδά

Η συσκευή συμμορφώνεται με τα απαλλασσόμενα από αδειοδότηση πρότυπα RSS του Υπουργείου Βιομηχανίας του Καναδά. Η λειτουργία υπόκειται στις ακόλουθες δύο προϋποθέσεις:

1. Η συσκευή αυτή δεν επιτρέπεται να προκαλεί παρεμβολές, και
2. Η συσκευή πρέπει να δέχεται κάθε παρεμβολή που λαμβάνει, συμπεριλαμβανομένων των παρεμβολών που ενδέχεται να προκαλέσουν ανεπιθύμητη λειτουργία της συσκευής.

Δήλωση συμμόρφωσης για την έκθεση σε ραδιοσυχνότητες (RF)

Η ακτινοβολούμενη ισχύς εξόδου ραδιοσυχνότητων του οργάνου βρίσκεται κάτω από το όριο εξαίρεσης του Κώδικα Ασφαλείας 6 του Υπουργείου Υγείας του Καναδά για τις φορητές συσκευές (η απόσταση διαχωρισμού ακτινοβολούμενου στοιχείου ανάμεσα στο στοιχείο που ακτινοβολεί και τον χρήστη ή/και παριστάμενο είναι μικρότερη από 20 cm).

Ιαπωνία

- Η συσκευή αυτή χορηγείται σύμφωνα με την ιαπωνική νομοθεσία περί ραδιοεπικοινωνιών (電波法).
- Αυτή η συσκευή δεν πρέπει να τροποποιηθεί (διαφορετικά ο χορηγούμενος αριθμός χαρακτηρισμού θα ακυρωθεί).

Άλλες χώρες

Σε χώρες με διαφορετικούς κρατικούς κανονισμούς, πρέπει να λαμβάνεται έγκριση για τη συμμόρφωση πριν από τη χρήση και λειτουργία του εξοπλισμού.

10

Διεθνής περιορισμένη εγγύηση

Περιγραφή



Διεθνής περιορισμένη εγγύηση

Το Leica DISTO™ X6 καλύπτεται με εγγύηση δύο ετών από την Leica Geosystems AG. Για να επεκτείνετε την εγγύηση κατά ένα ακόμη έτος, πρέπει να δηλώσετε το προϊόν στον ιστότοπο της εταιρείας μας στη διεύθυνση [Leica Disto Warranty](#) εντός οκτώ εβδομάδων από την ημερομηνία αγοράς. Αν δεν καταχωρήσετε το προϊόν, ισχύει η διετής μας εγγύηση.

Περισσότερες λεπτομερείς πληροφορίες για τη διεθνή περιορισμένη εγγύηση μπορείτε να βρείτε στο Internet, στη διεύθυνση [Leica Warranty](#)

979590-1.1.0el

Μετάφραση του πρωτότυπου καιμένου (979590-1.1.0en)
Δημοσιεύθηκε στην Ελβετία, © 2024 Leica Geosystems AG

Leica Geosystems AG

Heinrich-Wild-Strasse
9435 Heerbrugg
Switzerland

www.leica-geosystems.com



- when it has to be **right**

Leica
Geosystems

PART OF
HEXAGON